



Aplicación Citrix Workspace para la Tienda Windows

Contents

Acerca de esta versión	3
Requisitos previos para la instalación	8
Instalación	11
Configuración	15

Acerca de esta versión

September 10, 2021

Novedades en la versión 2108

En esta versión se resolvieron una serie de problemas para mejorar la estabilidad y el rendimiento generales.

Novedades en la versión 2107

En esta versión se resolvieron una serie de problemas para mejorar la estabilidad y el rendimiento generales.

Novedades en la versión 2106

En esta versión se resolvieron una serie de problemas para mejorar la estabilidad y el rendimiento generales.

Novedades en versiones anteriores

Novedades en la versión 2103

En esta versión se resolvieron una serie de problemas para mejorar la estabilidad y el rendimiento generales.

Novedades en la versión 2102

En esta versión se resolvieron una serie de problemas para mejorar la estabilidad y el rendimiento generales.

Novedades en la versión 2012

En esta versión se resolvieron una serie de problemas para mejorar la estabilidad y el rendimiento generales.

Novedades en la versión 2010

En esta versión se resolvieron una serie de problemas para mejorar la estabilidad y el rendimiento generales.

Novedades en la versión 2009.5

En esta versión se resolvieron una serie de problemas para mejorar la estabilidad y el rendimiento generales.

Novedades en la versión 2008

En esta versión se resolvieron una serie de problemas para mejorar la estabilidad y el rendimiento generales.

Novedades en la versión 2006

En esta versión se resolvieron una serie de problemas para mejorar la estabilidad y el rendimiento generales.

Novedades en la versión 2002

En esta versión se resolvieron una serie de problemas para mejorar la estabilidad y el rendimiento generales.

Novedades en la versión 1911

En esta versión se resolvieron una serie de problemas para mejorar la estabilidad y el rendimiento generales.

Novedades en la versión 1909

En esta versión se resolvieron una serie de problemas para mejorar la estabilidad y el rendimiento generales.

Problemas resueltos

Problemas resueltos en la versión 2108

En esta versión se resolvieron una serie de problemas para mejorar la estabilidad y el rendimiento generales.

Problemas resueltos en la versión 2107

En esta versión se resolvieron una serie de problemas para mejorar la estabilidad y el rendimiento generales.

Problemas resueltos en la versión 2106

En esta versión se resolvieron una serie de problemas para mejorar la estabilidad y el rendimiento generales.

Problemas resueltos en la versión 2103

En esta versión se resolvieron una serie de problemas para mejorar la estabilidad y el rendimiento generales.

Problemas resueltos en la versión 2102

En esta versión se resolvieron una serie de problemas para mejorar la estabilidad y el rendimiento generales.

Problemas resueltos en la versión 2012

En esta versión se resolvieron una serie de problemas para mejorar la estabilidad y el rendimiento generales.

Problemas resueltos en la versión 2010

En esta versión se resolvieron una serie de problemas para mejorar la estabilidad y el rendimiento generales.

Problemas resueltos en la versión 2009.5

En esta versión se resolvieron una serie de problemas para mejorar la estabilidad y el rendimiento generales.

Problemas resueltos en la versión 2008

En esta versión se resolvieron una serie de problemas para mejorar la estabilidad y el rendimiento generales.

Problemas resueltos en la versión 2006

En esta versión se resolvieron una serie de problemas para mejorar la estabilidad y el rendimiento generales.

Problemas resueltos en la versión 2002

En esta versión se resolvieron una serie de problemas para mejorar la estabilidad y el rendimiento generales.

Problemas resueltos en la versión 1911

En esta versión se resolvieron una serie de problemas para mejorar la estabilidad y el rendimiento generales.

Problemas resueltos en la versión 1909

En esta versión se resolvieron una serie de problemas para mejorar la estabilidad y el rendimiento generales.

Problemas conocidos y limitaciones

La aplicación Citrix Workspace para la Tienda Windows admite muchas de las funciones más conocidas de la edición tradicional de la aplicación Citrix Workspace para Windows, pero no todas.

Para ver una lista de funciones disponibles, no disponibles y parcialmente disponibles, consulte la [Tabla de funciones](#).

Problemas conocidos en la versión 2108

No hay ningún problema conocido en esta versión.

Problemas conocidos en la versión 2107

No hay ningún problema conocido en esta versión.

Problema conocido en la versión 2106

- Es posible que el número de versión de la aplicación Citrix Workspace para Windows (Tienda Windows) aparezca como N/A en Citrix Director. El problema se produce en versión 21.3.0 de la aplicación Citrix Workspace y en versiones posteriores. [RFWIN-23756]

Funciones no disponibles

Actualmente, las siguientes funciones de la aplicación Citrix Workspace para Windows no son compatibles con la aplicación Citrix Workspace para la Tienda Windows:

1. Aplicaciones sin conexión (virtualizadas)
2. Asociación de tipos de archivos
3. Jabber VXME Optimization Pack
4. Tarjetas de proximidad/sin contacto (Fast Connect)
5. Autenticación mediante paso de credenciales (PassThrough)

Limitaciones

- La Tienda Windows no ofrece la integración con el plug-in de Citrix Gateway.
- Las opciones **Comandos de aplicación** y **Accesos** de Desktop Viewer no están disponibles para la aplicación Citrix Workspace para la Tienda Windows. Para obtener más información, consulte el artículo [CTX224641](#) de Knowledge Center.
- La aplicación Citrix Workspace para la Tienda Windows no admite la funcionalidad de SDK. Esto incluye el Virtual Channel SDK, el ICA Client Object SDK, la Fast Connect API, la utilidad Store-browse, y la Declaración de identidad de certificado SDK.
- Para usar el escáner virtual TWAIN con la aplicación Citrix Workspace para la Tienda Windows es necesario llevar a cabo una configuración adicional. Para obtener más información, consulte el artículo [CTX230095](#) de Knowledge Center.
- En un dispositivo Windows 10 S, no se puede recopilar el rastreo CDF mediante la herramienta **CDFControl**.
- La redirección de direcciones URL y sus funciones dependientes (como el Acceso de aplicaciones locales y las aplicaciones alojadas en el cliente) no se admiten.
- La redirección USB solo se admite en dispositivos que no sean Windows 10 S. Para habilitar esta característica, ejecute el archivo `USBInstall.bat` y reinicie el dispositivo cliente para que los cambios surtan efecto. Para descargar y ejecutar el archivo por lotes, consulte el artículo [CTX231229](#) de Knowledge Center.

Problemas conocidos

Para ver la lista de problemas conocidos en la aplicación Citrix Workspace para Windows, consulte [Problemas conocidos](#). Estos problemas conocidos solo son aplicables a las funciones que reciben respaldo total o parcial según se indica en la [Tabla de funciones](#).

- Después de instalar la aplicación Citrix Workspace para la Tienda Windows solo están disponibles los registros del componente del plug-in de autoservicio (Self-Service Plug-in). Los registros del plug-in de autoservicio están en la carpeta `\AppData\Local\Citrix\SelfService`.

Para los demás componentes del producto, no hay registros de instalación disponibles. [RFWIN-6745]

- No se pueden usar los accesos directos de escritorio para lanzar las aplicaciones y escritorios a los que el usuario está suscrito. Como solución temporal, inhabilite la opción **Mostrar aplicaciones en el menú Inicio** en **Preferencias avanzadas > Accesos directos y reconexión > Presentación de las aplicaciones**. [RFSWIN-6775]

Requisitos previos para la instalación

April 9, 2021

Requisitos del sistema y compatibilidad

La aplicación Citrix Workspace para la Tienda Windows es compatible con los siguientes sistemas operativos Windows. También es compatible con todas las versiones actualmente compatibles de Citrix Virtual Apps and Desktops y Citrix Gateway, según se indican en la tabla [tabla de ciclos de vida de productos Citrix](#).

Nota:

La actualización Fall Creators Update es la versión mínima de compilación que recibe respaldo.

Sistema operativo

Windows 10 S

Windows 10 Enterprise

Windows 10 Pro

Windows 10 Home

Windows 10 IoT Enterprise

Nota:

No puede instalar la aplicación Citrix Workspace para la Tienda Windows en Windows Server 2016 porque Microsoft Store no recibe respaldo en este sistema operativo.

Puede instalar la aplicación Citrix Workspace para la Tienda Windows) en los siguientes tipos de dispositivo:

- Dispositivo
- Escritorio
- Portátiles
- Tableta

- Windows IoT Enterprise

Dispositivos externos

Póngase en contacto con Microsoft o con los proveedores de sus dispositivos para obtener instrucciones de uso para los siguientes dispositivos externos con la aplicación Citrix Workspace para la Tienda Windows:

- Cámara web
- Impresoras
- Escáneres
- Monitores externos
- Dispositivos de tarjeta inteligente
- Tarjetas de proximidad

Conexiones, certificados y autenticación

Conexiones

- Almacén HTTP
- Almacén HTTPS
- Citrix Gateway 10.5 y versiones posteriores

Certificados

- Privados (autofirmados)
- Raíz
- Carácter comodín
- Intermedios

Certificados privados (autofirmados)

Si se ha instalado un certificado privado en la puerta de enlace remota, instale el certificado raíz de la entidad de certificación (CA) de su organización en el dispositivo del usuario, con el fin de poder acceder correctamente a los recursos Citrix mediante la aplicación Citrix Workspace para la Tienda Windows.

Nota:

Si el certificado de la puerta de enlace remota no se verifica durante la conexión (debido a que no se incluyó el certificado raíz en el almacén de claves local), se muestra un mensaje de advertencia sobre la presencia de un certificado que no es de confianza. Si decide continuar a pesar del

mensaje de advertencia, las aplicaciones se muestran, pero no pueden iniciarse.

Certificados raíz

Para equipos unidos a dominios, puede utilizar una plantilla administrativa de objeto de directiva de grupo para distribuir y configurar la confianza en los certificados de la CA.

Para equipos que no están unidos a un dominio, puede crear un paquete de instalación personalizado para distribuir e instalar el certificado de la CA.

Certificados comodín

Se usan certificados comodín en un servidor dentro del mismo dominio.

La aplicación Citrix Workspace para la Tienda Windows respalda el uso de certificados comodín, aunque deben usarse solo de acuerdo con las directivas de seguridad de su organización. En la práctica, se puede considerar la alternativa de usar un certificado que contenga la lista de nombres de servidor con la extensión de nombre de sujeto alternativo (SAN - Subject Alternative Name). Estos certificados pueden ser emitidos por entidades de certificación (CA) tanto privadas como públicas.

Certificados intermedios y Citrix Gateway

Si la cadena de certificados incluye un certificado intermedio, añada este certificado intermedio al certificado de servidor de Citrix Gateway. Para obtener más información, consulte [Configurar certificados intermedios](#).

Autenticación

Autenticarse en StoreFront

Authentication to StoreFront

	Workspace for Web using browsers	StoreFront Services site (native)	StoreFront XenApp and XenDesktop Site (native)	NetScaler to Workspace for Web (browser)	NetScaler to StoreFront Services site (native)
Anonymous	Yes	Yes			
Domain	Yes	Yes	Yes	Yes*	Yes*
Domain pass-through	Yes	Yes	Yes		
Security token				Yes*	Yes*
Two-factor authentication (domain with security token)				Yes*	Yes*
SMS				Yes*	Yes*
Smart card	Yes	Yes		Yes	Yes
User certificate				Yes (NetScaler plug-in)	Yes (NetScaler plug-in)

* Con o sin el plugin de NetScaler instalado en el dispositivo.

Nota:

La aplicación Citrix Workspace para la Tienda Windows admite la autenticación de dos factores (dominio y token de seguridad) a través de Citrix Gateway en el servicio nativo de StoreFront.

Instalación

July 1, 2021

Importante:

Si hay una versión Technology Preview de la aplicación Citrix Workspace para la Tienda Windows instalada, desinstálela antes de instalar la nueva versión.

La aplicación Citrix Workspace para la Tienda Windows admite conexiones de StoreFront con Citrix Virtual Apps and Desktops.

Los siguientes pasos de configuración le permitirán acceder a Citrix Virtual Apps and Desktops:

1. Configure la entrega de aplicaciones para mejorar la experiencia de los usuarios cuando acceden a sus aplicaciones a través de tiendas de StoreFront.
2. **StoreFront:** Configure StoreFront para poner las aplicaciones y los escritorios virtuales a disposición de los usuarios.
3. Conéctese con Citrix Gateway para configurar un acceso seguro.
4. Conéctese a través de un firewall.
5. Proporcionar la información de cuentas a los usuarios.

El cuadro de diálogo de primer uso (First Time User) no aparece automáticamente después de la instalación. Para obtener el cuadro de diálogo de primer uso, realice una de las siguientes acciones:

1. Haga clic en **Iniciar** desde Microsoft Store.
2. Haga doble clic en el acceso directo de la aplicación Citrix Workspace para la Tienda Windows desde el menú Inicio.

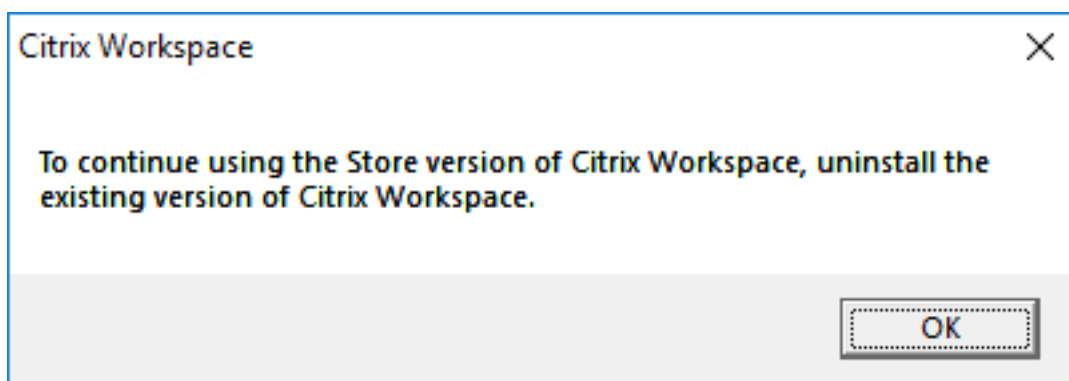
Nota:

- La versión más reciente de la aplicación Citrix Workspace para la Tienda Windows incluye HDX RTME versión 2.4.
- La versión de HDX RealTime Connector debe ser la misma que la de HDX RealTime Media Engine, o una versión posterior. Si la versión de HDX RealTime Media Engine es más reciente que la de RealTime Connector, Skype Empresarial no funcionará.

La aplicación Citrix Workspace para la Tienda Windows y la aplicación Citrix Workspace para Windows

Solo se puede instalar y utilizar una única edición de la aplicación Citrix Workspace para Windows en una misma máquina. Puede ser la aplicación Citrix Workspace para Windows o la aplicación Citrix Workspace para la Tienda Windows pero no ambas.

Si ya tiene instalada la aplicación Citrix Workspace para Windows en la máquina y después instala la aplicación Citrix Workspace para la Tienda Windows, la instalación se lleva a cabo sin problemas. Pero, cuando se intenta abrir la aplicación Citrix Workspace para la Tienda Windows, aparece el siguiente mensaje de error:

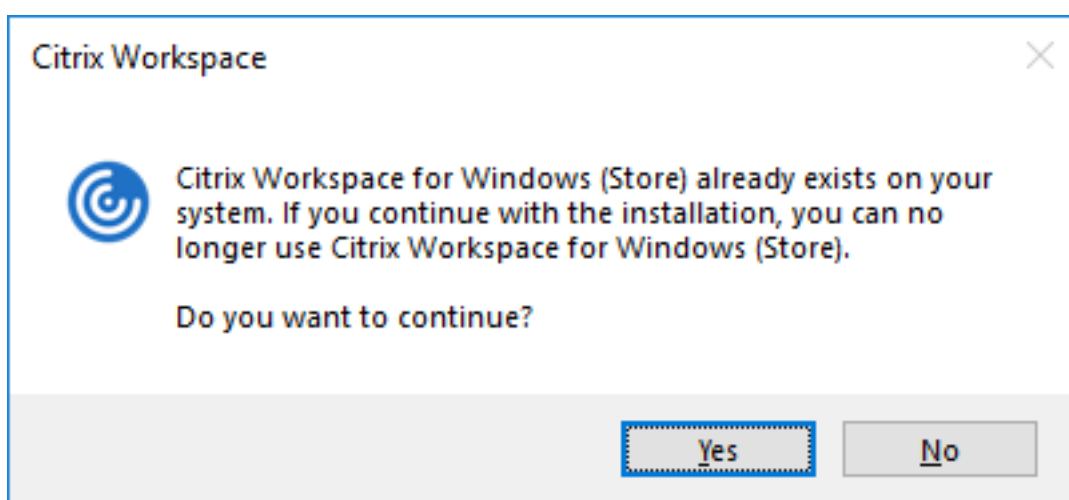


Este mensaje de error aparece en todos los tipos de inicio. Esto incluye:

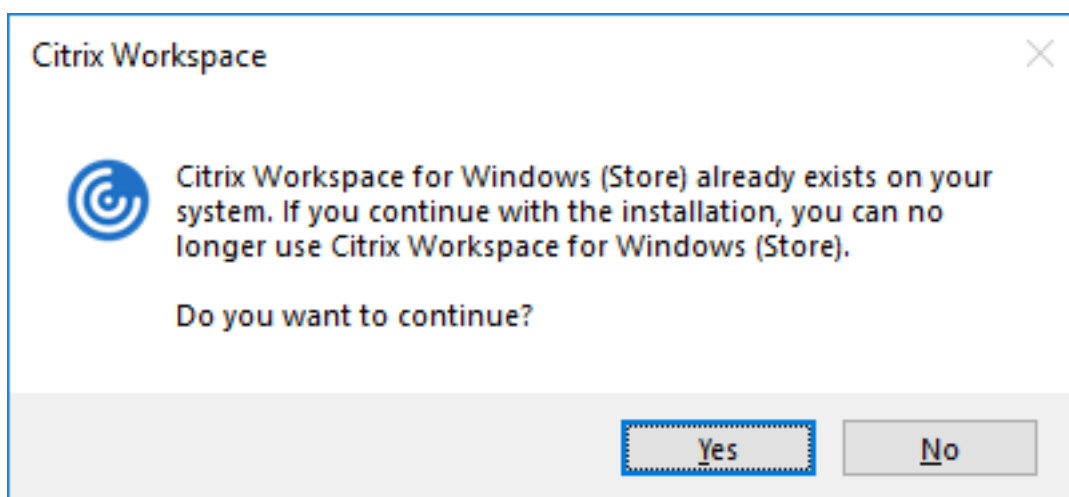
- Inicio desde Microsoft Store
- Archivo ICA
- Archivo CR

En las máquinas donde se actualizó una versión más antigua de la aplicación Citrix Receiver para Windows a la versión 4.10 mediante las actualizaciones de la aplicación Citrix Workspace Updates y, a continuación, se instala la aplicación Citrix Workspace para la Tienda Windows, aparece un mensaje de error como el siguiente al iniciar la aplicación Citrix Workspace para la Tienda Windows.

No obstante, si continúa usando la aplicación Citrix Workspace para Windows, esto no tiene ningún efecto en la actualización.



Si tiene ya instalada la aplicación Citrix Workspace para la Tienda Windows en la máquina y después instala la aplicación Citrix Workspace para Windows, aparece un mensaje de error similar al siguiente:



Actualización de la versión de .NET Framework

La aplicación Citrix Workspace requiere la versión 4.6.2 de .NET Framework o una posterior. Si va a instalar o actualizar la versión de la aplicación Citrix Workspace a la versión 1904 o a una posterior y la versión requerida de .NET Framework no está disponible en su sistema Windows, el instalador de la aplicación Citrix Workspace descarga e instala automáticamente la versión requerida de .NET Framework.

Nota:

Si va a instalar o actualizar la versión de la aplicación Citrix Workspace con privilegios que no son de administrador y .NET Framework 4.6.2 o una versión posterior no está presente en el sistema, se produce un error en la instalación.

Para solucionar problemas con la instalación de .NET Framework, consulte el artículo [CTX250044](#) de Knowledge Center.

Cambios en el paquete del instalador de la aplicación Citrix Workspace

La aplicación Citrix Workspace requiere Microsoft Visual C++ Redistributable 14.16.27012.6 o una versión posterior. A partir de la versión 1904, los archivos binarios individuales de Microsoft Visual C++ Redistributable ya no se empaquetan con el instalador de la aplicación Citrix Workspace. En su lugar, el instalador de la aplicación Citrix Workspace incluye el instalador de Microsoft Visual C++ Redistributable 14.16.27012.6. Al instalar la aplicación Citrix Workspace, el instalador de la aplicación Citrix Workspace comprueba si el paquete de Microsoft Visual C++ Redistributable está presente en el sistema y lo instala si es necesario.

Nota:

Si intenta instalar la aplicación Citrix Workspace con privilegios que no son de administrador y el paquete de Microsoft Visual C++ Redistributable no está presente en el sistema, se produce un error en la instalación.

Solamente un administrador puede instalar el paquete Microsoft Visual C++ Redistributable.

Para solucionar problemas con la instalación de .NET Framework o Microsoft Visual C++ Redistributable, consulte el artículo [CTX250044](#) de Citrix Knowledge Center.

Desinstalación

Puede desinstalar la aplicación Citrix Workspace para la Tienda Windows mediante uno de los siguientes métodos:

- En el menú **Inicio**, haga clic con el botón secundario en la aplicación Citrix Workspace para la Tienda Windows y seleccione **Desinstalar**.

- Abra **Configuración** > **Aplicaciones y características**. Seleccione la aplicación Citrix Workspace para la Tienda Windows en el panel derecho y seleccione **Desinstalar**.

Nota:

- Quite los accesos directos de escritorio manualmente después de desinstalar la aplicación Citrix Workspace para la Tienda Windows.
- Citrix no recomienda usar la herramienta de limpieza de Receiver para desinstalar la aplicación Citrix Workspace para la Tienda Windows.

Herramienta de limpieza de escritorio de la aplicación Citrix Workspace

La herramienta de limpieza de la aplicación Citrix Workspace permite eliminar los accesos directos del escritorio que quedan después de desinstalar la aplicación Citrix Workspace para la Tienda Windows.

La herramienta de limpieza de escritorio de la aplicación Citrix Workspace está disponible para descargar desde [aquí](#). Puede ejecutar esta herramienta mediante la interfaz de línea de comandos.

Precaución:

Al ejecutar la herramienta, se eliminan los accesos directos del escritorio, incluso aunque la aplicación Citrix Workspace para la Tienda Windows todavía esté instalada en el sistema.

Para obtener más información sobre la herramienta de limpieza del escritorio de la aplicación Citrix Workspace, consulte el artículo [CTX231094](#) de Knowledge Center.

Configuración

July 7, 2021

Net Promoter Score (NPS)

La aplicación Citrix Workspace para la Tienda Windows le solicita periódicamente una calificación de Net Promoter Score (NPS). El aviso le pide que puntúe su experiencia con la aplicación Citrix Workspace. Usamos los comentarios de NPS como una herramienta para medir la satisfacción del cliente y mejorar aún más la aplicación Citrix Workspace.

La solicitud de la calificación de NPS aparece:

- Cuando se actualiza a la versión más reciente de la aplicación Citrix Workspace para la Tienda Windows.
- Después de cada quinta conexión correcta.

Puede puntuar su experiencia en una escala del 1 al 5, y el 5 indica que usted está muy satisfecho.

Las puntuaciones de 4 y 5 le redirigen a la Tienda de Microsoft para dejar una calificación.

Las puntuaciones entre 1 y 3 le redirigen a su cliente de correo electrónico predeterminado. El contenido del correo electrónico y la dirección de correo electrónico del destinatario se rellenan automáticamente en el cuadro de diálogo **Redactar**.

Nota: La función de calificación de Net Promoter Score solo funciona en la edición de la aplicación Citrix Workspace para la Tienda Windows.

Nota:

Si actualiza o instala la aplicación Citrix Workspace para la Tienda Windows. por primera vez, agregue los archivos de plantilla más recientes al GPO local. Para obtener más información, consulte [Plantilla administrativa de objetos de directiva de grupo](#) en la documentación más reciente de la aplicación Citrix Workspace para Windows. Tras la actualización, los parámetros existentes se conservan al importar los archivos más recientes.

1. Abra la plantilla administrativa de GPO de la aplicación Citrix Workspace; para ello, ejecute gpedit.msc.
2. En el nodo Configuración del usuario, vaya a **Plantillas administrativas > Citrix Workspace > Experiencia del usuario**.
3. Seleccione la directiva **Habilitar NPS**.
4. Seleccione **Inhabilitado** para inhabilitar la solicitud de la calificación NPS en una sesión.
5. Vuelva a iniciar la sesión para que los cambios surtan efecto.

Actualización criptográfica

Esta función es un cambio importante en el protocolo de comunicación segura. Los conjuntos de cifrado con el prefijo **TLS_RSA_** que no ofrecen confidencialidad directa se consideran débiles. Estos conjuntos de cifrado se retiraron de la versión 13.10 de Citrix Receiver con una opción de compatibilidad con versiones anteriores.

En esta versión, los conjuntos de cifrado TLS_RSA_ se han eliminado por completo. En su lugar, esta versión admite los conjuntos de cifrado avanzados TLS_ECDHE_RSA_.

Si su entorno no está configurado con los conjuntos de cifrado TLS_ECDHE_RSA_, los inicios de sesión clientes no se admiten debido a cifrados débiles.

Se admiten los siguientes conjuntos de cifrado avanzado:

- TLS_ECDHE_RSA_WITH_AES_256_GCM_SHA384 (0xc030)
- TLS_ECDHE_RSA_WITH_AES_256_CBC_SHA384 (0xc028)
- TLS_ECDHE_RSA_WITH_AES_128_CBC_SHA (0xc013)

DTLS v1.0 admite los siguientes conjuntos de cifrado:

- TLS_ECDHE_RSA_WITH_AES_128_CBC_SHA
- TLS_EMPTY_RENEGOTIATION_INFO_SCSV

DTLS v1.2 admite los siguientes conjuntos de cifrado:

- TLS_ECDHE_RSA_WITH_AES_256_GCM_SHA384
- TLS_ECDHE_RSA_WITH_AES_256_CBC_SHA384
- TLS_ECDHE_RSA_WITH_AES_128_CBC_SHA
- TLS_EMPTY_RENEGOTIATION_INFO_SCSV

**Locations**

Corporate Headquarters | 851 Cypress Creek Road Fort Lauderdale, FL 33309, United States
Silicon Valley | 4988 Great America Parkway Santa Clara, CA 95054, United States

© 2021 Citrix Systems, Inc. All rights reserved. Citrix, the Citrix logo, and other marks appearing herein are property of Citrix Systems, Inc. and/or one or more of its subsidiaries, and may be registered with the U.S. Patent and Trademark Office and in other countries. All other marks are the property of their respective owner(s).