



Exportación de una VM a un dispositivo de almacenamiento masivo USB

Versión 5.0

12 de agosto de 2013

Tabla de contenidos

Acerca de esta guía	3
Exportar una máquina virtual mediante Synchronizer	3
Acerca de la asignación de imágenes de máquinas virtuales	3
Instalación de Engine mediante un dispositivo de almacenamiento masivo USB	8
Creación de un instalador USB.....	8
Instalación de Engine mediante el instalador USB	11

Copyright © 2013 Citrix. Reservados todos los derechos.

Versión: 2.1

Citrix, Inc.

851 West Cypress Creek Road

Fort Lauderdale, FL 33309

Estados Unidos de América


Este documento se entrega "tal y como está". Citrix, Inc. se desliga de toda garantía relacionada con el contenido del documento, incluidas, pero sin limitarse a, garantías implícitas de comerciabilidad y de idoneidad para un fin en particular. Este documento puede contener errores tipográficos e inexactitudes técnicas o de cualquier otro tipo. Citrix, Inc. se reserva el derecho a modificar la información contenida en este documento en cualquier momento y sin previo aviso. Este documento y el software descrito en él son información confidencial de Citrix, Inc. y sus proveedores de licencias, y se entregan bajo una licencia de Citrix, Inc.

Citrix Systems, Inc., el logotipo de Citrix y Citrix XenClient son marcas comerciales de Citrix Systems, Inc. en los Estados Unidos de América y en otros países. Todos los demás productos o servicios mencionados en este documento son marcas comerciales o marcas registradas de sus respectivas empresas.





Citrix Systems, Inc. reconoce todas las marcas comerciales utilizadas en este documento. Linux es una marca registrada de Linus Torvalds, y Ubuntu es una marca registrada de Canonical Ltd. Windows es una marca registrada de Microsoft Corporation. Todas las marcas comerciales son propiedad de sus respectivos dueños.

Acerca de esta guía

Este documento ofrece información sobre cómo instalar XenClient Engine e importar máquinas virtuales (VM) mediante un dispositivo de almacenamiento masivo USB. Es posible instalar una VM en cualquier plataforma.

-  Use la aplicación de administración centralizada de Citrix (XenClient Synchronizer) para primero [exportar](#) la VM. Una vez exportada, use el instalador USB o Engine para importarla.

Este documento incluye las siguientes secciones:

-  [Exportar una máquina virtual](#)
-  [Descargar](#) el último archivo ISO que contiene Engine
-  [Crear un instalador USB](#)
-  [Instalar XenClient Enterprise Engine mediante un dispositivo USB portátil](#)


Exportar una máquina virtual mediante Synchronizer

Synchronizer permite exportar archivos VHD para una imagen de máquina virtual, de modo que se puedan importar en Engine mediante dispositivos de almacenamiento USB. Este proceso permite ahorrar ancho de banda de red dado que facilita la transferencia de archivos VHD de gran tamaño. Considere lo siguiente al exportar una VM:

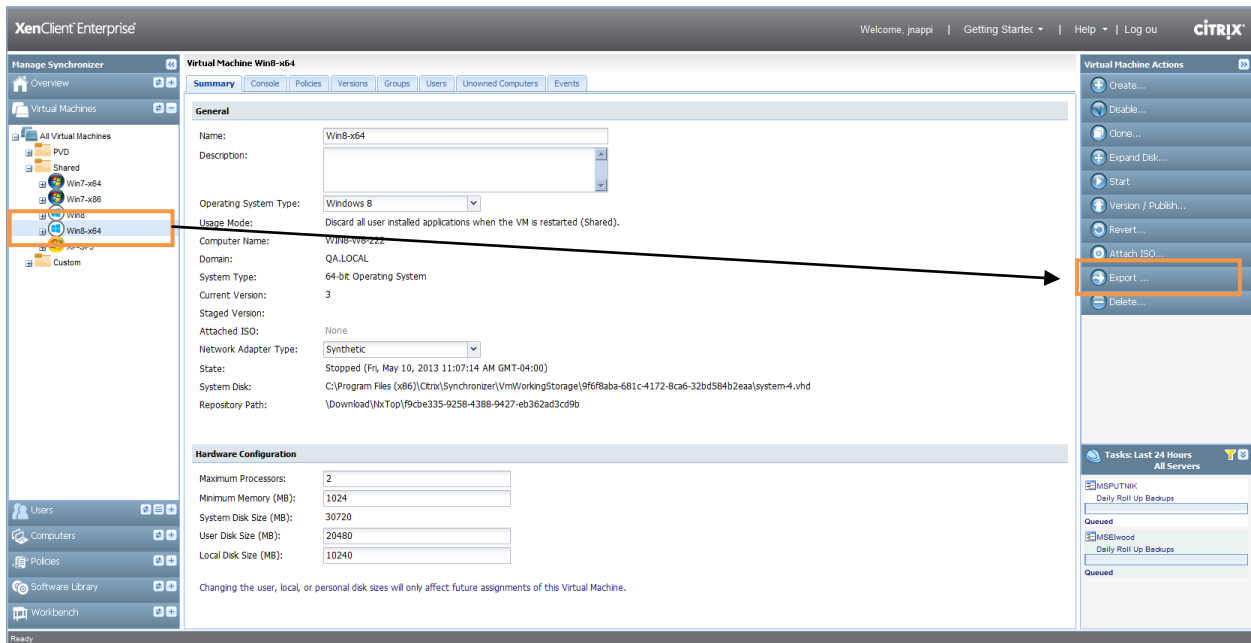
- La VM se exporta en partes de un tamaño inferior a 2 GB. Esto se realiza porque el formato predeterminado para un dispositivo USB es FAT32 y un archivo de 2 GB es el más grande que se puede colocar en una partición con formato FAT32.
- Todos los cambios hechos a la VM después de una exportación dan como resultado que Engine descargue las versiones adicionales a menos que se realice una nueva exportación y el dispositivo USB portátil se actualice respectivamente.

Acerca de la asignación de imágenes de máquinas virtuales

La importación de archivos VHD desde dispositivos de almacenamiento USB en Engine solo funcionará si la VM aún no está presente en el sistema.

-  Si el administrador asigna una VM y el usuario no ejecuta **Comprobar actualizaciones** desde la instancia de Engine de la plataforma dentro de 2 días, los archivos importados se eliminarán. Esta acción evita que el disco tenga una cantidad superflua de archivos sin usar.

Este método no se puede usar para crear máquinas virtuales personales en Engine a partir de imágenes exportadas desde Synchronizer. Por lo general, Engine intentará descargar la imagen de máquina virtual desde Synchronizer no bien se asigne la imagen de máquina virtual. Engine debe eliminar automáticamente la tarea de descarga cuando la importación haya finalizado.



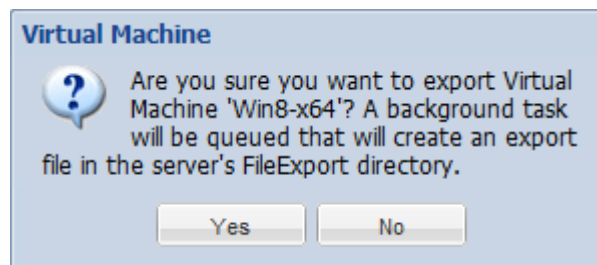
Para exportar una máquina virtual:

1. En Synchronizer, expanda la pancarta Virtual Machines para mostrar una lista de todas las máquinas virtuales.



Las máquinas virtuales están clasificadas como *Shared* o *Custom*.

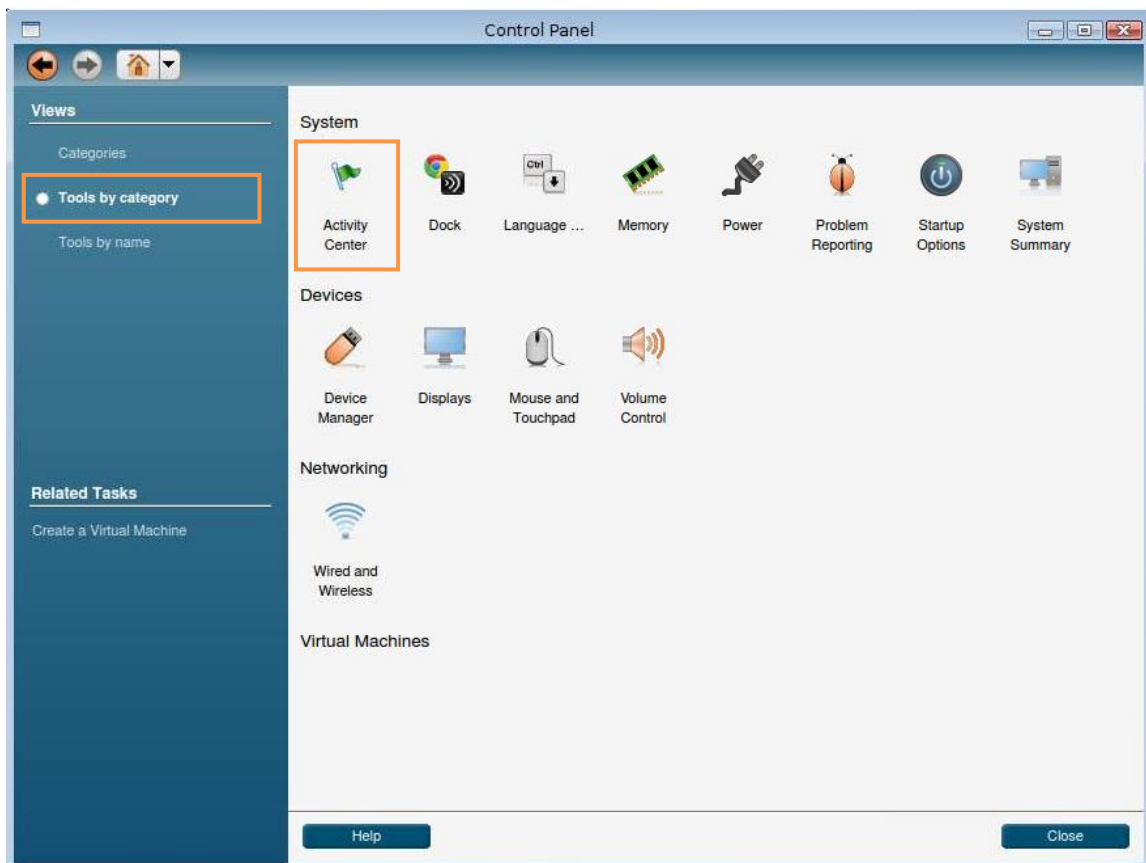
2. Seleccione la VM que desea exportar.
3. Haga clic en la acción **Export Virtual Machine**. Se muestra un cuadro de diálogo de confirmación. Una vez exportada la VM, se crean uno o varios archivos de exportación en el directorio FileExport (específicamente, los archivos VHD se exportarán a un archivo .ZIP de varias partes en el directorio Synchronizer\FileExport).



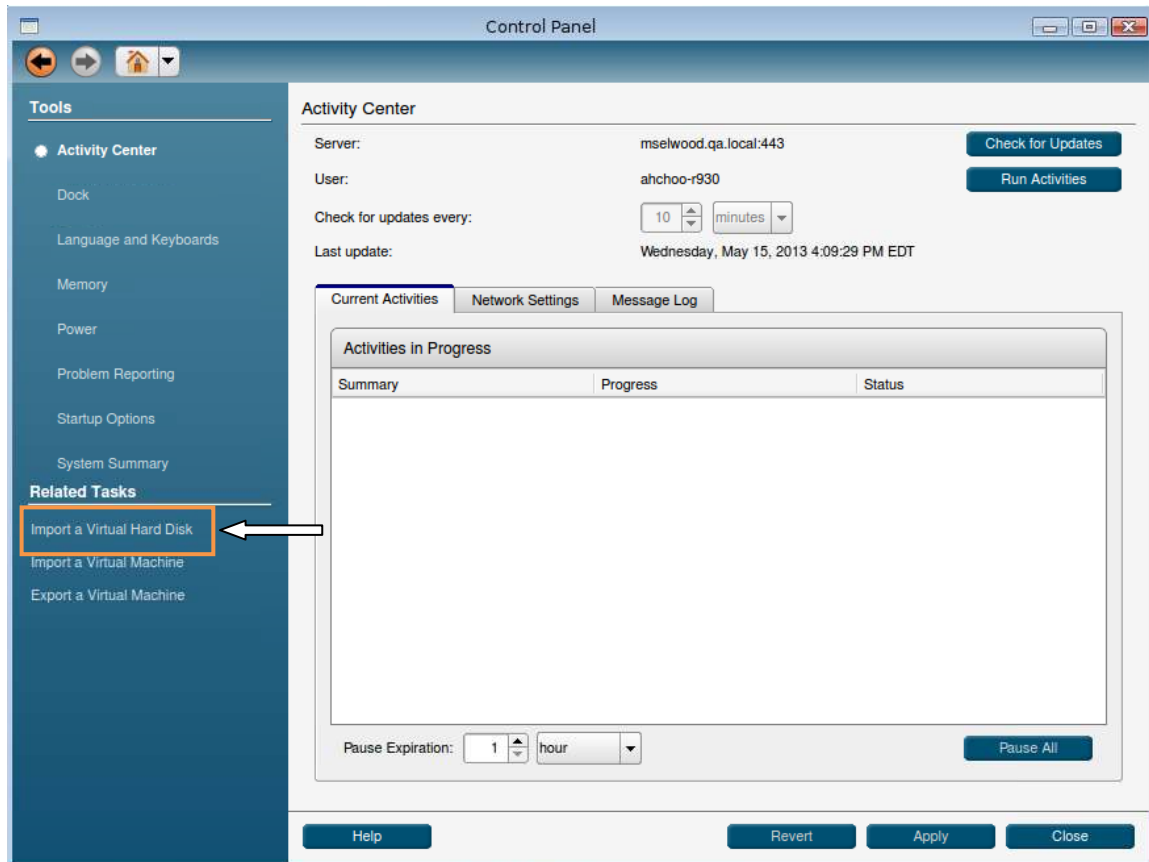
Esto iniciará una tarea en segundo plano para exportar los archivos VHD para la imagen de máquina virtual, la cual aparece en la ventana de tareas ubicada en la parte inferior derecha de la interfaz de usuario de Synchronizer.

Cuando la tarea de exportación haya finalizado, los archivos VHD se exportarán a un archivo zip de varias partes. Los nombres de archivos están basados en el nombre de la imagen de máquina virtual en Synchronizer.

4. Copie los archivos exportados a un dispositivo de almacenamiento masivo USB. Use un dispositivo de almacenamiento con suficiente espacio libre para almacenar los archivos exportados. Ambos sistemas de archivos NTFS y FAT32 son compatibles. Cree una carpeta nueva para la imagen de máquina virtual exportada y copie todas las partes del archivo zip en la carpeta. Este proceso puede tardar varios minutos.
5. Conecte el soporte USB al equipo que ejecuta Engine. Si ya tiene máquinas virtuales en ejecución, asegúrese de que la pantalla del Dock de Engine esté en primer plano antes de conectar el dispositivo de almacenamiento USB (por lo general, se pueden usar las teclas de acceso rápido predeterminadas: CTRL + flecha abajo para mostrar la pantalla de Selector, CTRL + flecha arriba para mostrar la máquina virtual). Si la VM está en primer plano cuando el dispositivo de almacenamiento USB está conectado, el dispositivo de almacenamiento USB se asignará a la VM. Por lo general, este es el resultado deseado cuando se conecta un dispositivo de almacenamiento USB, pero en el caso de importar una imagen de máquina virtual desde un dispositivo de almacenamiento USB, el disco debe estar montado por Engine, no transferido.
6. En Engine, acceda al Panel de control, elija la vista **Herramientas por categoría** y haga clic en el icono Panel de control del Centro de actividades.



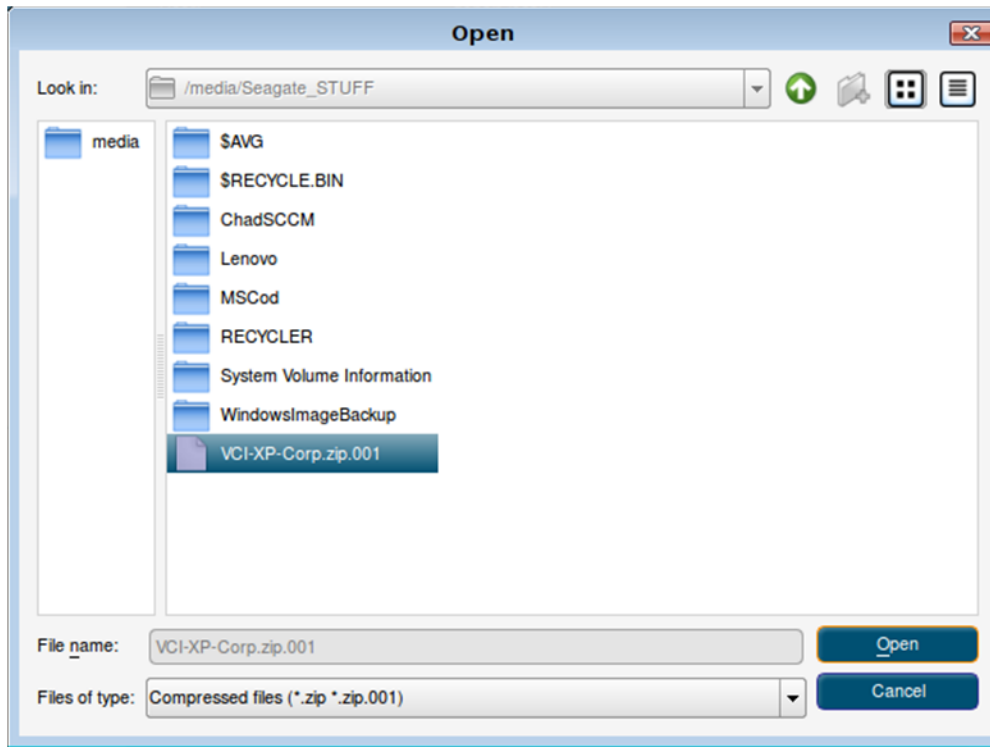
7. En el Panel de control del Centro de actividades, haga clic en el enlace **Importar un disco duro virtual**.



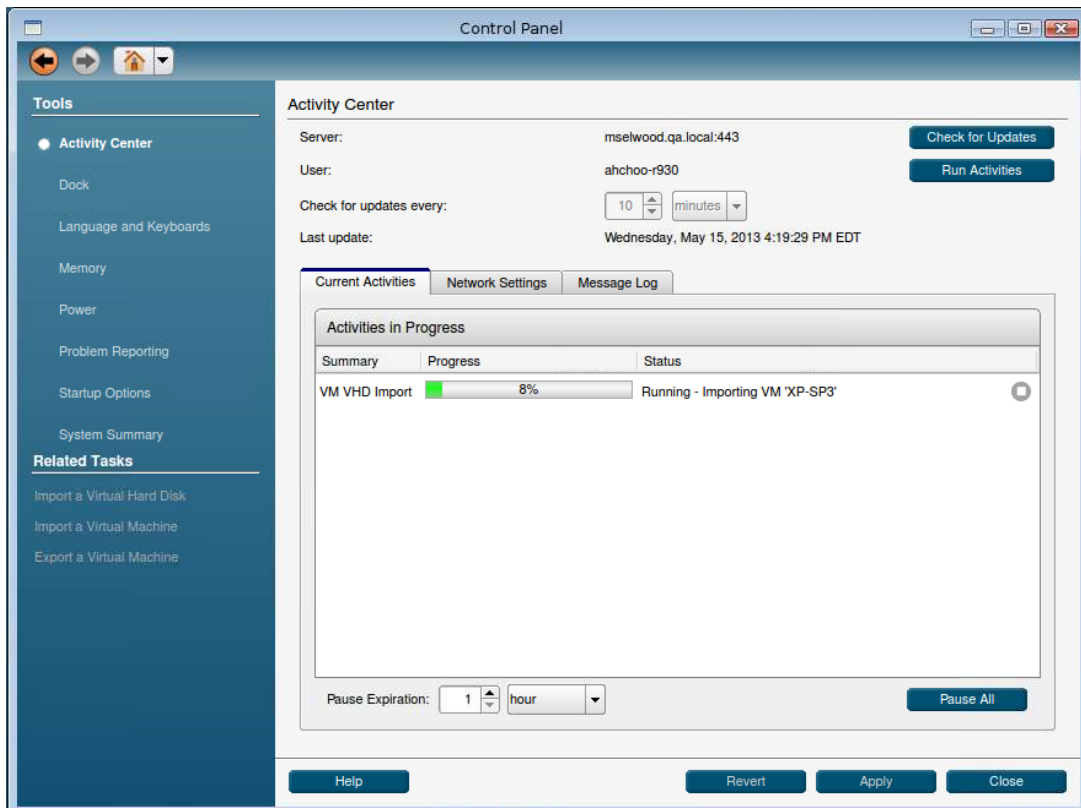
8. Se abrirá una nueva ventana en donde se puede buscar la ubicación de los archivos que se exportaron desde Synchronizer. Una vez completada la importación local, Engine verificará los archivos importados y atravesará el proceso normal de NxPrep para instalar la actualización. Tenga en cuenta que para archivos zip de varias partes, solo se muestra la primera parte en la ventana de exploración.



Si aún no se ha asignado la VM, los archivos se almacenarán de manera local por 2 días. El icono tipo medallón de VM para la VM importada no aparecerá en la pantalla del Dock hasta tanto se haya asignado. Además, NxPrep no se llevará a cabo a menos que se haya asignado. Si la VM se ha publicado desde que se llevó a cabo la exportación, Engine comienza a descargar todas las versiones más recientes creadas desde que se realizó la exportación.



9. Después de seleccionar los archivos, haga clic en Abrir. El Panel de control del Centro de actividades muestra el progreso:



Instalación de Engine mediante un dispositivo de almacenamiento masivo USB

Esta sección describe cómo configurar un dispositivo USB para que sirva como dispositivo de instalación para Engine. Debe contar con al menos un dispositivo USB portátil de 2GB para instalar Engine mediante este método. Además, deberá descargar el software UNetbootin desde el sitio Web de Citrix para usar las instrucciones indicadas en esta sección.



La instalación de Engine en un equipo puede eliminar el sistema operativo nativo y los datos.

Antes de la instalación, realice una copia de respaldo de todos los datos en el equipo que desee conservar.

1. Descargue el archivo ISO de instalación de Engine.



En algunos casos, es posible que sea necesario comprobar la validez del archivo ISO mediante la suma de comprobación MD5. Existen varias herramientas de distribución gratuita para calcular y comparar archivos MD5 (por ejemplo: http://download.cnet.com/MD5-Checksum-Calculator/3000-2092_4-10964258.html).

2. Cree un instalador USB mediante UNetbootin (existe una serie de utilidades disponibles como freeware o shareware); a continuación se encuentran las instrucciones al respecto.

Creación de un instalador USB

Primero, descargue el archivo ISO actual de Engine y UNetbootin desde el portal de descargas de Citrix: www.mycitrix.com.



Si obtiene la distribución de UNetbootin desde otra ubicación, asegúrese de que sea al menos la versión 549 o posterior.

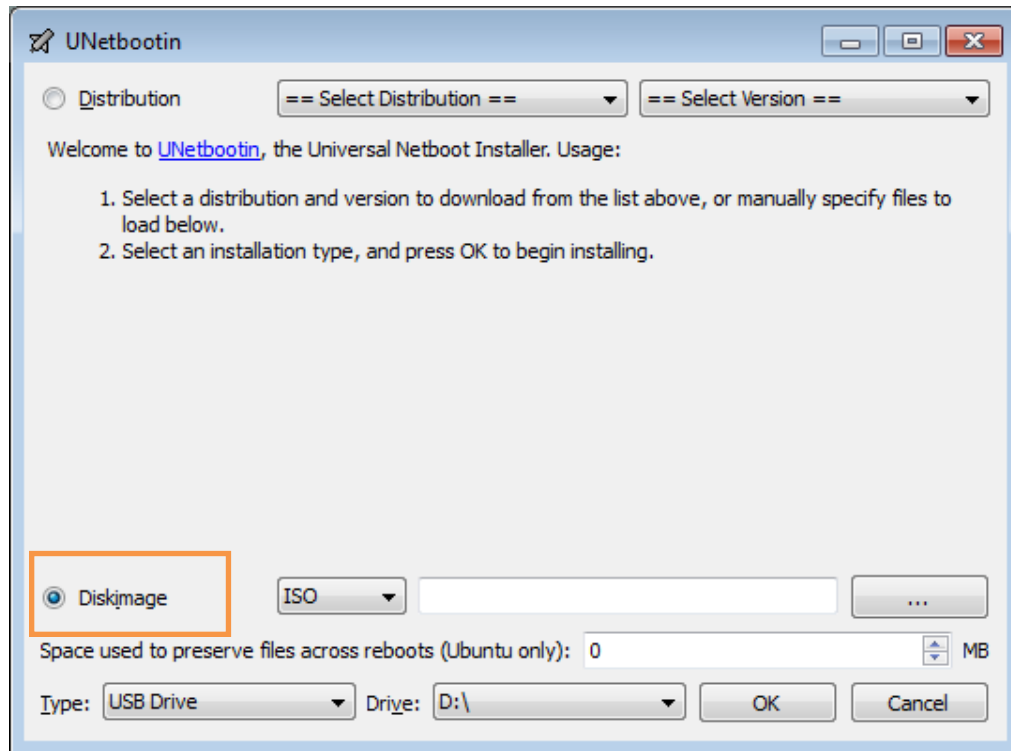


Será necesario que se registre en el sitio para obtener acceso a la página de descargas.

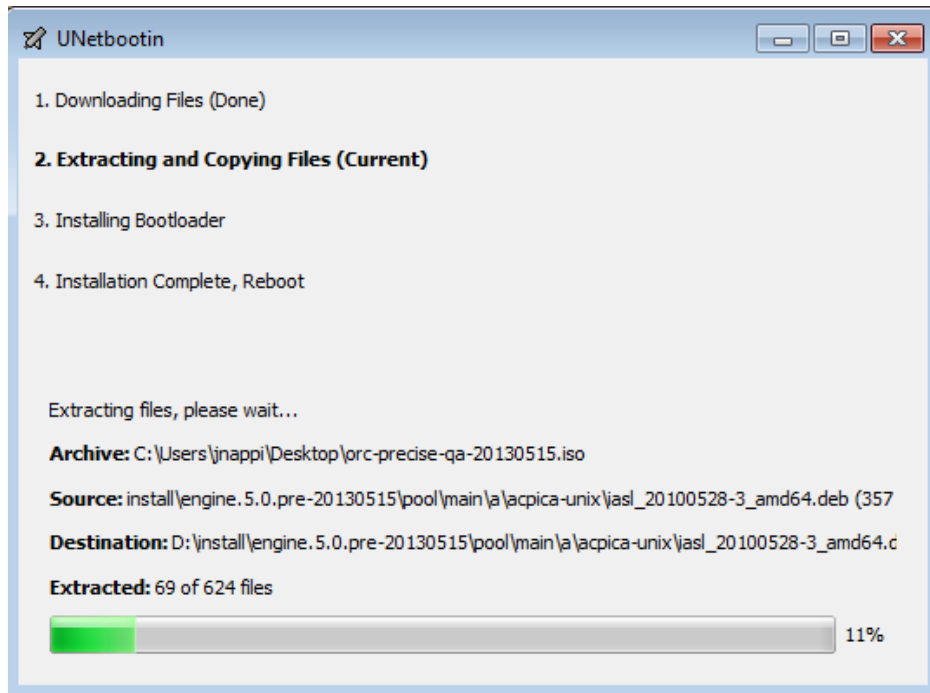
Una vez que haya descargado el archivo ISO y UNetbootin, puede comenzar el proceso para crear un instalador USB.

Para crear un instalador USB:

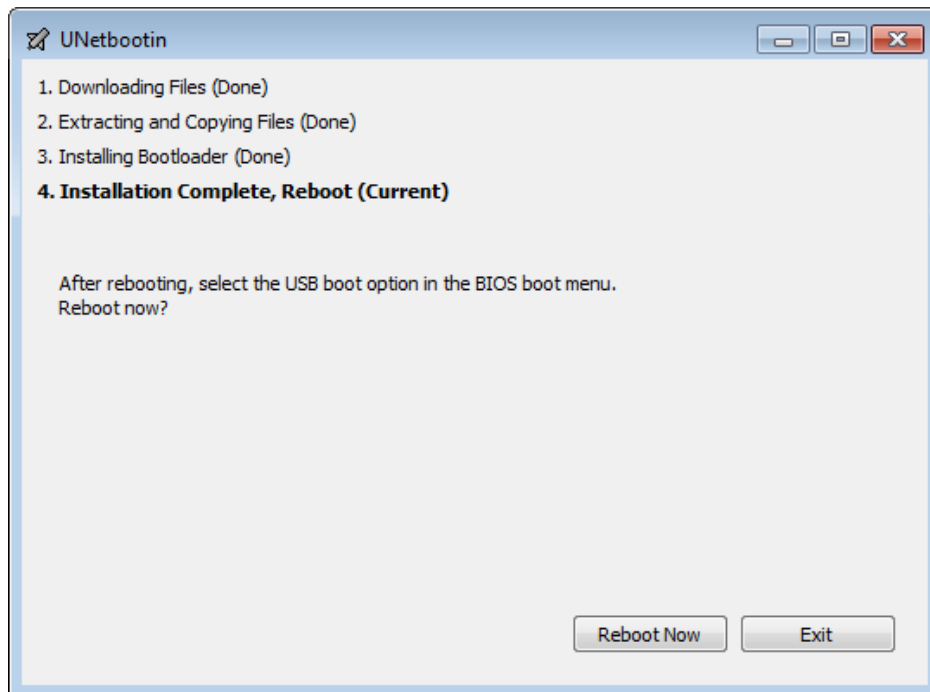
1. Formatee el dispositivo de almacenamiento USB mediante una utilidad de Windows.
2. Inicie UNetbootin y seleccione **DiskImage**:



3. Seleccione la ubicación del archivo ISO.
4. Una vez seleccionada la ubicación del archivo ISO, use el menú desplegable para seleccionar la letra de la unidad del dispositivo USB en donde creará el instalador.
5. Al hacer clic en **OK** verá el progreso del instalador que se está creando:



6. Una vez completada la creación, haga clic en **Exit**.



Después de completar el proceso de UNetbootin, puede elegir USB desde el menú de arranque en el escritorio o equipo portátil y se instalará Engine.

Instalación de Engine mediante el instalador USB

Se debe tener en cuenta lo siguiente cuando la instalación se realiza mediante una unidad USB:

- Asegúrese de que los parámetros de BIOS del equipo permitan el arranque desde soportes USB.
- Puede configurar la secuencia de arranque del equipo de modo que se inicie automáticamente desde cualquier dispositivo USB instalado. En la sección de configuración BIOS>ARRANQUE, mueva la unidad USB sobre el disco local en el orden de arranque de la máquina.



Si dispone el orden de arranque de modo que la unidad USB sea el dispositivo de arranque primario, tenga en cuenta que debe quitar el dispositivo USB que contiene el instalador antes de ejecutar el próximo reinicio. Si no lo hace, es posible que se produzca la reinstalación de Engine.

- Si el orden de arranque para el dispositivo USB es inferior al disco local, o si no se ha especificado, seleccione la tecla de menú de orden de arranque (por lo general, F12).
- Durante el proceso de instalación, el instalador USB le solicitará que importe las máquinas virtuales. Siga las instrucciones en pantalla para completar esta parte de la instalación.

Para instalar Engine mediante el instalador USB:

1. Apague el equipo.
2. Conecte la unidad USB a una ranura disponible.
3. Reinicie el equipo.



Para arrancar desde la unidad USB, se debe modificar el orden de arranque de modo que el disco local se encuentre debajo de la unidad USB cuando arranca el sistema. Use F9/F12 o un equivalente para elegir la secuencia de arranque.

4. Lea y acepte el contrato de licencia del usuario final.
5. Si esta instalación va a utilizar la unidad completa, use la tecla de tabulación para seleccionar **Disco entero** (o Detener para finalizar la instalación) y presione **Entrar**.
6. Use las teclas de flecha arriba y abajo para seleccionar un idioma (teclado) para la instalación y presione la tecla **Entrar**.
7. Si la instalación se lleva a cabo sobre una versión anterior de Engine, tiene la opción de actualizar la versión o reemplazar la versión antigua, incluyendo toda la información de usuarios y las máquinas virtuales.
8. Introduzca el nombre del equipo y presione la tecla **Entrar** para pasar a la pantalla siguiente. Una vez registrado, este equipo estará identificado en Synchronizer con este nombre.

Para ir al paso anterior, use la tecla de tabulación para seleccionar **Atrás** y presione **Entrar**.
9. Introduzca la etiqueta de inventario para el equipo y presione **Entrar**.

10. Use las teclas de flecha para seleccionar el cifrado de disco en caso de que desee utilizarlo y presione la tecla **Entrar** para pasar a la pantalla siguiente.
11. Las selecciones se muestran junto con una advertencia de que si continúa con una instalación de todo el disco, todos los datos del disco se borrarán. Si el resumen está correcto, introduzca **sí** y presione la tecla **Entrar** para instalar Engine.

Engine se instala y aparece una barra de progreso. Una vez instalado, el equipo se reinicia.
12. Introduzca el nombre de dominio completo (FQDN). Comuníquese con el administrador de TI si no cuenta con esta información.
13. Introduzca el nombre de usuario y la contraseña. Esta información lo identifica en la instancia de Synchronizer seleccionada y registra el equipo.

Una vez instalado Engine, se lo puede actualizar automáticamente. Cuando el usuario inicia sesión, Synchronizer envía las máquinas virtuales asignadas al usuario.

Después de instalar Engine, puede usar la funcionalidad de administración centralizada de Citrix provista por Synchronizer para exportar una máquina virtual