

# Acerca de Citrix Receiver para Chrome 1.8

Nov 18, 2015

Citrix Receiver para Chrome se aloja en servidores StoreFront y permite que los usuarios accedan a escritorios virtuales y aplicaciones alojadas desde un explorador Web. Los recursos entregados por XenDesktop y XenApp se combinan en un almacén de StoreFront y se ponen a disposición de los usuarios mediante un sitio de Citrix Receiver para Web. Al habilitar Citrix Receiver para Chrome en el sitio, los usuarios pueden acceder a escritorios y aplicaciones desde los exploradores Web sin necesidad de instalar Receiver de forma local en sus dispositivos.

Cuando se usa conjuntamente con las capacidades de personalización centralizada y configuración de marcas que tiene StoreFront 3.0, los usuarios de esta versión de Citrix Receiver para Chrome recibirán una experiencia de selección de aplicaciones y escritorios administrada de manera centralizada desde StoreFront.

## Novedades en la versión 1.8

### Respaldo para Google Cloud Print

Esta versión ofrece respaldo para Google Cloud Print, que le permite poner a su disposición, o a disposición de otras personas que desee, los dispositivos de impresión remotos (por ejemplo, la impresora de su casa).

Puede configurar Citrix Receiver para que use Google Cloud Print de manera predeterminada para redirigir los archivos, en lugar de tener que seleccionarlo y configurarlo cada vez que quiere imprimir.

Para usar Google Cloud Print:

- Debe instalar el controlador de impresora PDF de Citrix en el VDA; vaya al [sitio de descarga de Citrix](#) para obtener los paquetes de software más recientes.
- Las impresoras de Google Cloud Print deben estar registradas en una cuenta de usuario de Google. Consulte el sitio Web de [Google Cloud Print](#) para obtener más información.
- Si se implementa un paquete personalizado de Receiver para Chrome utilizando la consola de administración de Google, asegúrese de que el paquete de Citrix Receiver para Chrome contiene las credenciales de OAuth2.0 correctas en el archivo manifest.ison. Consulte el [sitio de desarrolladores de Google](#) para ver información sobre cómo obtener OAuth2.0. Por ejemplo:

```
"oauth2": {  
  "client_id": "sustituya esto con su ID de cliente",  
  "scopes": [  
    "https://www.googleapis.com/auth/cloudprint"  
  ]  
}
```

**Nota:** Esta característica solo funciona con Google Cloud Printer. Consulte el sitio de [desarrolladores de Google](#) para obtener información adicional.

### Respaldo para cámara Web y audio bidireccional

Este respaldo incluye:

- Entrada de audio de HDX RealTime. Habilita el micrófono para la entrada de audio en escritorios y aplicaciones virtuales con XenApp y XenDesktop, lo que habilita de hecho las conferencias de audio con Citrix Receiver para Chrome.
- Compresión de vídeo de cámara Web de HDX RealTime. Habilita la cámara Web local en dispositivos Chrome, que puede utilizarse en escritorios y aplicaciones virtuales con XenApp y XenDesktop, lo que habilita de hecho las conferencias de vídeo con Citrix Receiver para Chrome.

### **Respaldo para distribuciones de teclado adicionales**

Citrix Receiver para Chrome ahora respalda distribuciones de teclado adicionales. Para usar esta nueva característica, asegúrese de que Chrome OS, el VDA y las distribuciones de teclado tienen el mismo idioma.

Funciones de Citrix Receiver para Chrome

### **Impresión en PDF**

Los usuarios pueden convertir en PDF documentos abiertos con las aplicaciones alojadas o con aplicaciones activas en escritorios virtuales. Así, el PDF se transfiere al dispositivo local para verlo e imprimirlo desde una impresora conectada localmente o desde Google Cloud Print.

### **Operaciones de portapapeles**

Los usuarios pueden utilizar copiar y pegar datos de naturaleza variada, incluidos texto, tablas e imágenes, de una aplicación alojada a otra, ya sea dentro de la misma sesión o entre distintas sesiones. Solo se puede copiar y pegar texto sin formato entre las aplicaciones alojadas y los archivos o aplicaciones activos del dispositivo local.

### **Uso compartido de sesiones mejorado**

Para hacer un uso más eficiente de los recursos de los servidores, Receiver para Chrome comprueba si las aplicaciones alojadas se pueden iniciar en una sesión existente antes de crear una nueva sesión. Como todas las aplicaciones ejecutadas en la misma sesión aparecen en una única ventana, el componente opcional App Switcher puede implementarse para ofrecer una barra de tareas que permite a los usuarios cambiar de una aplicación a otra.

Conexiones WebSocket seguras. Receiver para Chrome respalda las conexiones WebSocket seguras mediante una capa de sockets seguros (SSL) para las conexiones directas a XenDesktop y XenApp sin NetScaler Gateway.

### **Personalización de Citrix Receiver para Chrome**

Puede preconfigurar Receiver para Chrome y reempaquetarlo con un archivo de configuración personalizado de Citrix Receiver (.cr). Al modificar el archivo de manifiesto, también puede personalizar Receiver para Chrome, como, por ejemplo, cambiar el nombre de la aplicación. Puede publicar la aplicación reempaquetada para los usuarios a través de Google Apps for Business mediante la Consola de administración de Google.

Mediciones de la experiencia de usuario final. Receiver para Chrome recopila y ofrece diversas mediciones de las sesiones de usuario para que usted pueda supervisar la experiencia de los usuarios a través de Director.

### **ID exclusivo de Receiver para cada dispositivo**

Receiver para Chrome genera un nombre exclusivo de cliente la primera vez que se inicia una sesión y usa este nombre para todas las sesiones subsiguientes, lo que permite realizar un seguimiento del uso de licencias para las aplicaciones alojadas. Respaldo para portales Web personalizados de Interfaz Web

Los usuarios pueden abrir archivos .ica en Receiver para iniciar sesiones de XenDesktop y XenApp. Los usuarios también pueden usar la URL de la Interfaz Web dentro de la aplicación de Citrix Receiver.

### **Conexión sólida con StoreFront**

Receiver para Chrome respalda el uso de balizas de StoreFront para determinar el estado de la conectividad de red.

### **Respaldo para HDX Insight**

NetScaler HDX Insight supervisa las aplicaciones iniciadas dentro de una sesión.

### **Respaldo para CloudBridge**

CloudBridge inhabilita la compresión y la compresión de impresora. También usa los análisis de HDX Insight Analytics para aparecer en CloudBridge Insight Center.

### **Configuración de directivas de Google**

Puede usar directivas de Google para configurar la conexión a un almacén en Receiver para Chrome. Póngase en contacto con su representante de Google para obtener acceso a ella.

Nota: Para poder usar la versión de Citrix Receiver traducida a otro idioma, asegúrese de que el idioma del sistema operativo Chrome y el idioma preferido del explorador estén definidos en los parámetros de Chrome. Para obtener más información, consulte [Cómo cambiar el idioma](#) y [Cómo seleccionar métodos de entrada del teclado](#) en el sitio de [Ayuda de Google](#).

### **Abrir archivos desde Google Drive**

Receiver para Chrome ofrece respaldo para la inclusión de Google Drive en XenApp. Con esta funcionalidad, los usuarios pueden abrir tipos de archivos de Windows, editarlos y guardarlos desde un dispositivo Chrome que ejecute Receiver. Mientras se está ejecutando un dispositivo Google Chrome, se pueden usar aplicaciones existentes basadas en Windows (por ejemplo, Microsoft Word) y acceder a los archivos que residen en Google Drive.

Por ejemplo, si un usuario abre un archivo en Google Drive (por ejemplo, un archivo .doc adjunto descargado de Gmail), lo edita lo guarda en Google Drive, se puede acceder al archivo en una aplicación alojada de XenApp; el archivo puede verse, editarse y guardarse en Google Drive.

### **Modo quiosco**

En versiones anteriores, el modo quiosco en un Chromebook solo podía ejecutar una única aplicación y ventana simultáneamente. En esta versión de Receiver para Chrome, el modo quiosco puede ejecutar todas las aplicaciones en la misma ventana.

Con esta funcionalidad, se pueden ejecutar aplicaciones de Receiver en modo quiosco y luego ejecutar cualquier escritorio o aplicación de Windows usando el mismo modo. Además, esta nueva funcionalidad permite publicar aplicaciones o escritorios remotos como paquete Chrome dedicado usando la URL persistente. Puede controlar este conjunto de funciones ajustando los parámetros de quiosco en el panel de administración de Chrome para dispositivos Chrome administrados.

### **Fiabilidad de la sesión**

Receiver para Chrome ahora incluye una fiabilidad de la sesión mejorada para que los usuarios móviles tengan acceso ininterrumpido a escritorios y aplicaciones virtuales cuando cambian de un punto de acceso de red a otro. Esta funcionalidad mejora la experiencia de usuario al asegurar un estado constante de conectividad activa, incluso en los ciclos

de energía del dispositivo de usuario cuando entra en modo de suspensión.

## Transferencia de archivos

Receiver para Chrome permite una transferencia de archivos segura entre el dispositivo del usuario y las sesiones virtuales de XenDesktop. Esta característica usa un canal virtual de transferencia de archivos en lugar de la asignación de unidades del cliente.

De manera predeterminada, los usuarios pueden:

Cargar archivos desde una carpeta de descarga local o un periférico conectado y acceder a los datos desde sus sesiones de XenDesktop.

Descargar archivos desde las sesiones de XenDesktop en una carpeta o un periférico del dispositivo de usuario.

Los administradores pueden inhabilitar o habilitar selectivamente la transferencia, la carga y la descarga de archivos mediante directivas en Citrix Studio. Respaldo para dispositivos USB.

Los usuarios pueden redirigir dispositivos USB que no están reclamados por el SO Chrome, tales como impresoras y escáneres, en sus sesiones virtuales. Para permitir el uso de dispositivos USB, habilite Redirección de dispositivos USB del cliente en Studio. Para ver una lista de los dispositivos que se han puesto a prueba, consulte Dispositivos USB probados con Receiver para Chrome.

## Optimizaciones de gráficos y sonido

La decodificación por hardware H.264 para gráficos 2D y 3D mejora la experiencia de usuario interactiva con XenApp y XenDesktop.

El procesamiento del sonido, la administración de memoria y las optimizaciones del respaldo para códecs antiguos mejoran la reproducción de vídeo y la eficiencia del ancho de banda.

El modo de calidad sin pérdida visual en XenApp y XenDesktop 7.6 está habilitado.

## Problemas conocidos

- Cuando se cambia un nombre de archivo en el host (dispositivos de punto final) esto no se refleja en Google Drive. [#0563810]
- El cambio de nombre de archivos de gran tamaño tarda mucho tiempo al cargarlos en Google Drive. Para resolver este problema, cambie el tiempo de espera de la sesión a 1 minuto en la propiedad de grupo de entrega de Studio. [#0568884]
- En el modo quiosco, Chromebook no se asigna a ningún perfil de usuario. Los certificados solo pueden enviarse a usuarios y no a dispositivos desde el panel de Google Drive; los certificados deben agregarse manualmente para cada dispositivo mediante el administrador de certificados. [#0568114]
- La impresión PDF falla en la versión v.42 de Chrome cuando se ejecuta en modo quiosco. [#0557600]
- La distribución de teclado no se puede cambiar para dispositivos Chromebook en modo quiosco. [#0572307]
- Mientras se conecta directamente con StoreFront, la fiabilidad de la sesión puede fallar cuando se cambia entre redes con cable y redes inalámbricas. [#0572310]

- Cuando la carga y descarga de archivos están inhabilitadas por una directiva de Studio, la barra de herramientas sigue mostrando los botones para estas funciones.  
[#0564555]
- CloudBridge no puede analizar conexiones.  
[#0566330]
- La calidad de audio puede no ser buena cuando se carga o descarga un archivo de gran tamaño, o mientras se está imprimiendo. [#0589115]
- En ocasiones, el audio bidireccional puede sonar entrecortado. Para resolverlo, es posible que tenga que inhabilitar la cámara.  
[#0587534]

# Requisitos del sistema

Nov 18, 2015

## Requisitos del dispositivo del usuario

Todos los dispositivos deben cumplir los requisitos mínimos de hardware para el sistema operativo instalado.

Los dispositivos de los usuarios necesitan el sistema operativo Google Chrome (versión 37 o una más reciente) para acceder a los escritorios y las aplicaciones mediante Citrix Receiver para Chrome. Citrix recomienda utilizar Citrix Receiver para Chrome con las versiones del canal estable de Google Chrome. Citrix Receiver para Chrome solo está respaldado en Chrome OS.

## Sistemas operativos

- Windows 10
- Windows 8 Pro y Enterprise (ediciones de 32 y 64 bits)
- Windows 7 Service Pack 1 (ediciones de 32 y 64 bits)
- Mac OS X 10.9 Mavericks
- Mac OS X 10.8 Mountain Lion

## Requisitos del servidor Citrix

Citrix Receiver para Chrome respalda el acceso a escritorios y aplicaciones mediante las siguientes versiones de StoreFront. El acceso a los almacenes debe hacerse mediante sitios de Receiver para Web. Citrix Receiver para Chrome no respalda el acceso directo a almacenes de StoreFront, ya sea mediante la URL del almacén o mediante la URL de los servicios XenApp.

- StoreFront 3.0
- StoreFront 2.5
- Interfaz Web 5.4

Cuando los usuarios se conectan a través de NetScaler Gateway, pueden usar Citrix Receiver para Chrome para acceder a escritorios y aplicaciones entregados por cualquier versión de XenDesktop y XenApp respaldada por StoreFront.

Para las conexiones directas a través de StoreFront sin NetScaler Gateway, use Citrix Receiver para Chrome para acceder a escritorios y aplicaciones entregados por las siguientes versiones de producto.

- XenDesktop
  - XenDesktop 7.6
  - XenDesktop 7.5
  - XenDesktop 7.1
- XenApp
  - XenApp 7.6
  - XenApp 6.5 con Hotfix Rollup Pack 3 o una versión posterior, con la actualización de Group Policy Management 1.7

## Conexiones de usuario seguras

En un entorno de producción, Citrix recomienda proteger las comunicaciones entre los sitios de Receiver para Web y los dispositivos de los usuarios con NetScaler Gateway y HTTPS. Citrix recomienda usar certificados SSL con un tamaño de clave mínimo de 1024 bits en todo el entorno en el que se implementa Citrix Receiver para Chrome. Citrix Receiver para Chrome permite el acceso de los usuarios a escritorios y aplicaciones desde redes públicas con las siguientes versiones de

NetScaler Gateway.

- NetScaler Gateway 11.0
- NetScaler Gateway 10.5
- NetScaler Gateway 10.1

Citrix Receiver para Chrome ahora permite a CloudBridge la inhabilitación de la compresión y compresión de impresora, así como el uso de análisis de HDX Insight para mostrarlos en CloudBridge Insight Center.

- CloudBridge 7.3.1

# Configuración del entorno

Nov 18, 2015

Para permitir que los usuarios de Citrix Receiver para Chrome puedan acceder a recursos alojados en XenDesktop y XenApp, debe crear un almacén de StoreFront. También debe habilitar las conexiones WebSocket en NetScaler Gateway, XenApp y XenDesktop, según considere necesario.

Otros temas de este artículo:

[Cómo habilitar conexiones directas a XenDesktop y XenApp](#)

[Cómo habilitar la impresión de Google Cloud y el controlador de impresora universal de Citrix](#)

[Cómo habilitar el cambio de aplicación para el uso compartido de sesiones](#)

[Cómo habilitar o inhabilitar el acceso a Google Drive](#)

[Cómo habilitar y configurar el modo quiosco](#)

[Cómo habilitar conexiones directas a XenDesktop y XenApp](#)

Citrix Receiver para Chrome emplea el protocolo WebSocket para acceder a escritorios virtuales y a aplicaciones alojadas. De forma predeterminada, las conexiones WebSocket están prohibidas en XenDesktop y XenApp. Si quiere permitir que los usuarios accedan a escritorios y aplicaciones desde la red local sin que se conecten a través de NetScaler Gateway, debe permitir las conexiones WebSocket en XenDesktop y XenApp.

Las conexiones WebSocket también están inhabilitadas de forma predeterminada en NetScaler Gateway. Para los usuarios remotos que accedan a sus escritorios y aplicaciones a través de NetScaler Gateway, debe crear un perfil HTTP con conexiones WebSocket habilitadas y enlazarlo al servidor virtual de NetScaler Gateway o aplicar el perfil de forma global. Para obtener más información sobre la creación de perfiles HTTP, consulte [Configuraciones HTTP](#).

## Important

Si utiliza SecureICA para cifrar las comunicaciones entre los dispositivos de los usuarios y los servidores XenDesktop o XenApp, tenga en cuenta que Citrix Receiver para Chrome admite únicamente el cifrado básico.

[Cómo habilitar la impresión de Google Cloud y el controlador de impresora universal de Citrix](#)

El controlador Citrix PDF Universal Printer permite a los usuarios imprimir documentos abiertos con aplicaciones alojadas o aplicaciones activas en escritorios virtuales entregados por XenDesktop 7.6 y XenApp 7.6. Cuando un usuario selecciona la opción Citrix PDF Printer, el controlador convierte el archivo a PDF y transfiere el PDF al dispositivo local. Así, el PDF se abre en una ventana nueva para verlo e imprimirlo desde Google Cloud Print.

### Requisitos

Para acceder a la página de descarga de Citrix Receiver para Chrome, necesita una cuenta de MyCitrix.

Descargue la impresora Citrix PDF Printer desde la [página de descarga de Citrix Receiver para Chrome](#).



## Para permitir que los usuarios puedan imprimir documentos abiertos con aplicaciones alojadas u otras aplicaciones

1. Descargue la impresora Citrix PDF Printer e instale el controlador Citrix PDF Universal Printer en cada máquina que proporcione escritorios y aplicaciones a los usuarios de Receiver para Chrome. Después de instalar el controlador de la impresora, reinicie la máquina.
2. En Citrix Studio, seleccione el nodo Directiva del panel izquierdo y cree una directiva nueva o modifique una directiva existente.  
Para obtener más información sobre la configuración de directivas de XenDesktop y XenApp, consulte las [directivas de Citrix](#).
3. Establezca la configuración de directiva Crear automáticamente la impresora universal de PDF en Habilitada.

## Cómo habilitar el cambio de aplicación para el uso compartido de sesiones

App Switcher permite a los usuarios cambiar de una aplicación a otra cuando hay varias aplicaciones activas en una misma sesión. Cuando se habilita el uso compartido de sesiones en XenApp, lo cual se hace de forma predeterminada, las aplicaciones abiertas en la misma sesión aparecen en la misma ventana. App Switcher proporciona una barra de tareas en la sesión que muestra todas las aplicaciones activas de esta, lo que permite a los usuarios cambiar de una aplicación a otra.

### Requisitos

Para acceder a la página de descarga de Citrix Receiver para Chrome, necesita una cuenta de MyCitrix.

Descargue App Switcher desde la [página de descarga de Citrix Receiver para Chrome](#).

## Para habilitar el cambio entre aplicaciones en sesiones compartidas

1. Asegúrese de tener .NET Framework 4.5 instalado y habilitado en los servidores XenApp y XenDesktop.
2. Instale App Switcher en cada servidor que ofrezca aplicaciones para usuarios de Citrix Receiver para Chrome.

App Switcher está configurado para ejecutarse automáticamente en segundo plano cuando los usuarios establecen una sesión.

## Cómo habilitar o inhabilitar el acceso a Google Drive

Con el respaldo para Google Drive, los usuarios pueden abrir tipos de archivos de Windows, editarlos y guardarlos desde un dispositivo Chrome que ejecute Receiver. Mientras están ejecutando un dispositivo Google Chrome, los usuarios pueden utilizar aplicaciones existentes basadas en Windows (por ejemplo, Microsoft Word) y acceder a los archivos que residen en Google Drive.

Por ejemplo, si un usuario abre un archivo en Google Drive (por ejemplo, un archivo .doc adjunto descargado de Gmail), lo edita lo guarda en Google Drive, se puede acceder al archivo en una aplicación alojada de XenApp. El archivo puede verse, editarse y guardarse en Google Drive.

### Requisitos:

Para acceder a las páginas de descargas de Citrix, necesita una cuenta de MyCitrix.

Para habilitar el acceso a Google Drive debe instalar el componente Citrix File Access (FileAccess.exe) en los VDA de los usuarios y habilitar las asociaciones de tipos de archivos en Citrix Studio. Citrix File Access se puede descargar desde la [página de descarga de Citrix Receiver para Chrome](#).

## Para habilitar el acceso a Google Drive desde Citrix Receiver

1. Instale FileAccess.exe en cada VDA de XenApp/XenDesktop.
2. Configure las asociaciones de tipos de archivos adecuadas (FTA) para aplicaciones publicadas en Citrix AppCenter/Desktop Studio.
3. En el VDA de XenApp/XenDesktop, es necesario configurar <https://accounts.google.com> y <https://ssl.gstatic.com> como sitios de confianza y las cookies de estos sitios deben estar habilitadas.

Solo se pueden abrir archivos de Google Drive (solo de la carpeta 'Mi Unidad') usando Citrix Receiver. Para abrir un archivo desde Google Drive, haga clic con el botón secundario en el archivo y ábralo con Citrix Receiver.

Citrix recomienda asociar un tipo de archivo con una sola aplicación publicada.

## Para inhabilitar el acceso a Google Drive desde Citrix Receiver

En el archivo manifest.json, reemplace:

```
"file_handlers" : {  
  "all-file-types" : {  
    "extensions" : [  
      "*" ]  
    }  
  }  
},
```

por:

Code

COPIAR

```
"file_handlers" : {  
  
  "cr-file-type" : {  
  
    "extensions" : [  
  
      "cr",  
  
      "ica"  
  
    ]  
  
  }  
  
},
```

## Cómo habilitar y configurar el modo quiosco

En esta versión de Citrix Receiver para Chrome, el modo quiosco permite ejecutar todas las aplicaciones en la misma ventana. Con esta funcionalidad, se pueden ejecutar aplicaciones de Citrix Receiver en modo quiosco y luego iniciar cualquier escritorio o aplicación de Windows usando el mismo modo. Además, el modo quiosco permite publicar aplicaciones o escritorios remotos como paquetes Chrome dedicados usando una URL persistente.

Puede controlar este conjunto de funciones ajustando los parámetros de quiosco en el panel de administración de Chrome para dispositivos Chrome administrados.

Consulte el [sitio de asistencia de Google](#) para obtener instrucciones sobre cómo habilitar la aplicación de Receiver para ejecutarse en modo quiosco en dispositivos Chrome administrados y no administrados.

Si está implementando una aplicación de Receiver, debe publicar usando las opciones de visibilidad configuradas como Pública/Oculto (Public/Unlisted) para garantizar la interoperabilidad con el modo quiosco. [Vaya al Panel para desarrolladores de Chrome Web Store](#).

La URL del almacén es de solo lectura cuando el modo quiosco está activo, y no se puede editar usando la pantalla de parámetros de Cuenta. No obstante, puede cambiar este parámetro reempaquetando la aplicación con el archivo .cr, o mediante la administración de directivas de Google en la consola de administración de Google.

Ejemplo de archivo .cr

COPIAR

```
<Services version="1.0">
```

```
<Service>
```

```
<rfWeb>http://your_RfWebURL_or_persistenturl</rfWeb>

<Name>Mystore</Name>

<Gateways>

<Gateway>

<Location>https://yourcompany.gateway.com</Location>

</Gateway>

</Gateways>

<Beacons>

<Internal>

<Beacon>http://yourcompany.internalwebsite.net</Beacon>

</Internal>

<External>

<Beacon>http://www.yourcompany.externalwebsite.com</Beacon>

</External>

</Beacons>

</Service>

</Services>
```

Si está usando la consola de administración de Google, edite el archivo policy.txt que contiene la configuración de Receiver. Sustituya el valor de "url" bajo "rf\_web" por una URL persistente.

por ejemplo,

COPIAR

```
{  
  
  "settings": {  
  
    "Value": {  
  
      "settings_version": "1.0",  
  
      "store_settings": {  
  
        "beacons": {  
  
          "external": [  
  
            {  
  
              "url": "http://www.yourcompany.externalwebsite.com"  
  
            }  
  
          ],  
  
          "internal": [  
  
            {  
  
              "url": "http://yourcompany.internalwebsite.net"  
  
            }  
  
          ]  
  
        },  
  
        "gateways": [  
  
          {
```

```
"is_default": true,  
  
"url": "https://yourcompany.gateway.com"  
  
}  
  
],  
  
"name": "mystore",  
  
"rf_web": {  
  
"url": " http://your_RfWebURL_or_persistenturl "  
  
}  
  
}  
  
}  
  
}  
  
}
```

# Implementación de Citrix Receiver

Nov 18, 2015

Existen diversas opciones para implementar Citrix Receiver para Chrome.

- Puede usar la consola de administración de Google Apps para configurar Citrix Receiver con una directiva de Google. Para obtener más información, consulte [CTX141844](#).
- Puede reempaquetar Citrix Receiver para Chrome para incluir un archivo de configuración de Citrix Receiver (.cr) que usted haya generado previamente. El archivo .cr contiene los datos de conexión de NetScaler Gateway y del sitio de Citrix Receiver para Web que proporciona los escritorios y las aplicaciones de los usuarios. Los usuarios deben entrar en chrome://extensions y, a continuación, arrastrar y colocar el archivo de la aplicación reempaquetada (.crx) en la ventana de Chrome para instalar Citrix Receiver para Chrome. Como la aplicación está preconfigurada, los usuarios pueden comenzar a trabajar con Citrix Receiver para Chrome en cuanto éste se haya instalado, sin necesidad de realizar más pasos de configuración.

Puede entregar su versión personalizada de la aplicación de Citrix Receiver para Chrome a los usuarios de las siguientes maneras.

- Publique la aplicación reempaquetada para los usuarios a través de Google Apps for Business mediante la Consola de administración de Google.
- Proporcione el archivo .crx a los usuarios por otros medios, como, por ejemplo, por correo electrónico.
- Los usuarios deben buscar Citrix Receiver y hacer clic en Añadir a Chrome para instalar Citrix Receiver para Chrome desde Chrome Web Store.

Una vez instalado, Citrix Receiver para Chrome debe configurarse con los datos de conexión de NetScaler Gateway y del sitio de Citrix Receiver para Web que proporciona los escritorios y las aplicaciones de los usuarios. Esto puede hacerse de dos maneras.

- Puede generar un archivo .cr que contenga los datos de conexión adecuados y distribuir este archivo a los usuarios. Para configurar Citrix Receiver para Chrome, los usuarios deben hacer doble clic en el archivo .cr y hacer clic en Añadir cuando se les solicite. Para obtener más información acerca de la generación de archivos .cr desde StoreFront, consulte [Para exportar archivos de aprovisionamiento de almacén para los usuarios](#).
- Puede proporcionar a los usuarios la URL que deben escribir la primera vez que inicien Citrix Receiver para Chrome.

## Para volver a empaquetar Citrix Receiver para Chrome

Para simplificar el proceso de implementación para los usuarios, puede reempaquetar Citrix Receiver para Chrome con un nuevo archivo .cr y preconfigurar Citrix Receiver para Chrome con los datos de conexión adecuados al entorno. Los usuarios pueden comenzar a trabajar con Citrix Receiver para Chrome en cuanto este se haya instalado, sin necesidad de realizar más pasos de configuración.

1. Descargue la versión sin empaquetar de Citrix Receiver para Chrome a una ubicación adecuada.
2. Descargue el archivo de configuración de ejemplo y modifíquelo para que se adecúe al entorno.
3. Cambie el nombre del archivo de configuración modificado a default.cr y cópielo en el directorio raíz de Citrix Receiver para Chrome.

Los archivos de configuración con nombres distintos o situados en otras ubicaciones no se incluirán cuando Citrix Receiver para Chrome se reempaquete.

4. Si quiere habilitar la barra de herramientas de la sesión para que permita a los usuarios enviar la combinación de teclas Ctrl+Alt+Supr a los escritorios y a las aplicaciones, complete los siguientes pasos.

1. Utilice un editor de texto para abrir el archivo configuration.js en el directorio raíz de Citrix Receiver para Chrome.
2. Localice la siguiente sección en el archivo.

```
'appPrefs':{'chromeApp':{'ui': {'toolbar': { 'menubar':false, 'clipboard': false
```

3. Cambie el parámetro del atributo menubar a true.

Al habilitar de este modo la barra de herramientas de la sesión, no es necesario habilitar la barra de herramientas en el archivo de configuración del sitio de Citrix Receiver para Web.

5. Si quiere suprimir la experiencia de primer uso (First Time User o ftu), defina 'ftu':true. Con ello, el administrador puede suprimirlo y empaquetarlo. Por ejemplo:

```
"hide": {  
  
    "ftu" : false  
  
}
```

6. De manera predeterminada, Citrix Receiver para Chrome puede abrir cualquier extensión de archivo en la aplicación Archivos de Chromebook destinada a abrir archivos en Google Drive usando el componente FileAccess en el VDA. Si un administrador quiere inhabilitar esta opción para descargar la versión no empaquetada de Citrix Receiver para Chrome y editar la sección de "file handlers" en manifest.ison para que se asemeje a lo siguiente:

```
"file handlers" : {  
  "text" :  
    "extensions" : [  
      "ica",  
      "cr"  
    ]  
}
```

7. En Chrome, vaya a chrome://extensions, marque la casilla **Modo de desarrollador** en la parte superior derecha de la página y luego haga clic en el botón **Empaquetar extensión**.

Por razones de seguridad, StoreFront solo acepta conexiones desde instancias conocidas de Citrix Receiver para Chrome. Debe poner en lista blanca la aplicación reempaquetada para que los usuarios puedan conectarse a un sitio de Citrix Receiver para Web.

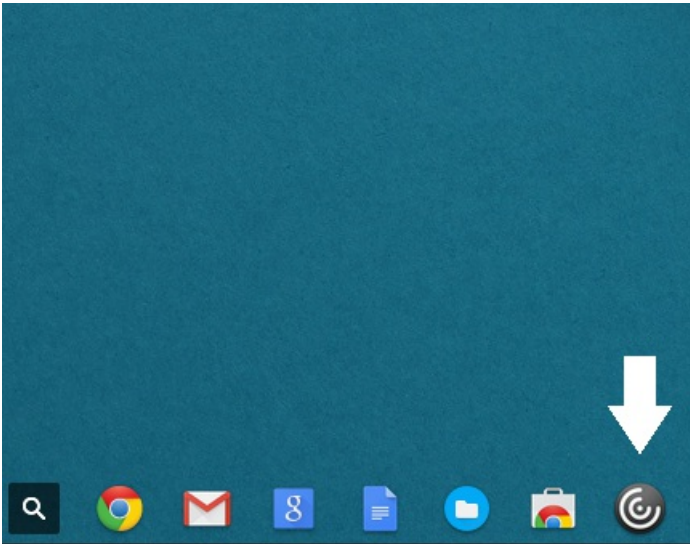
8. En el servidor StoreFront, utilice un editor de texto para abrir el archivo web.config del sitio de Citrix Receiver para Web, que normalmente se encuentra en el directorio C:\inetpub\wwwroot\Citrix\*nombre de almacén*Web\, donde *nombre de almacén* es el nombre especificado para el almacén en el momento de su creación.
9. Localice el siguiente elemento en el archivo.
10. Cambie el valor del atributo chromeAppOrigins a **chrome-extension://haiffjcadagjlijoggckpgfnoeiflnem| chrome-extension://ID del paquete**, donde ID del paquete es el ID generado por la aplicación reempaquetada.



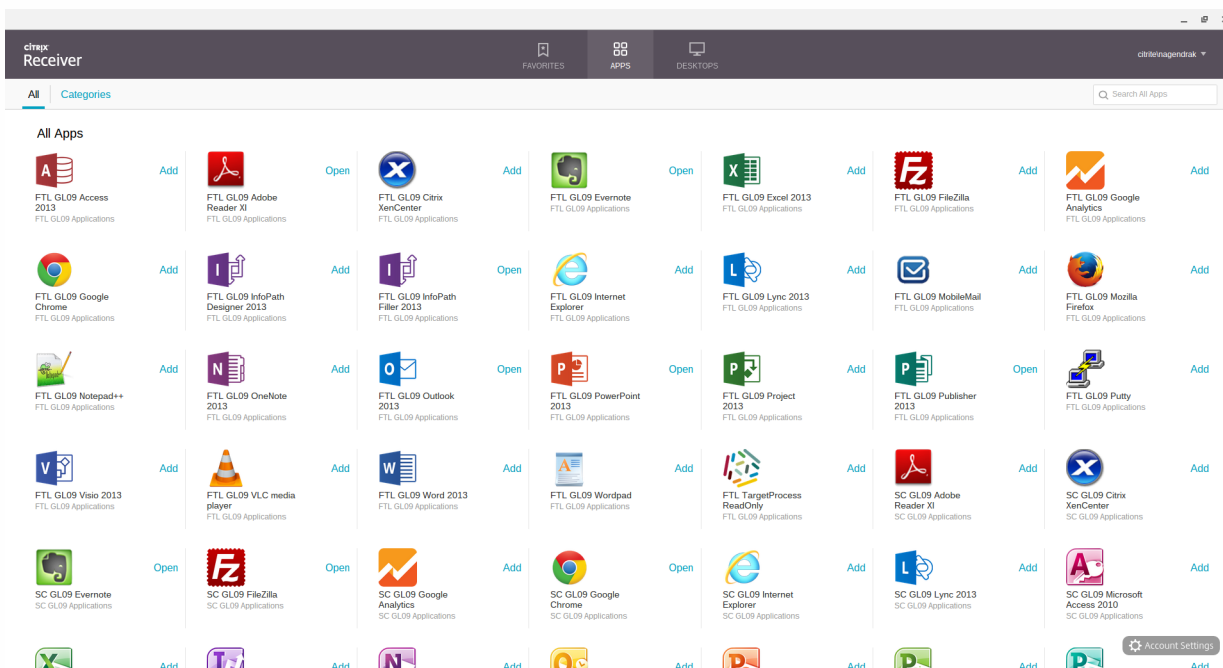
# Experiencia de usuario

Nov 18, 2015

Después de instalar y configurar Receiver para Chrome, los usuarios hacen clic en el icono de Citrix Receiver de la lista de aplicaciones de Chrome para iniciar Receiver para Chrome, como se muestra en esta imagen. Para quitar Citrix Receiver para Chrome de los dispositivos, los usuarios deben hacer clic con el botón secundario en el icono de Citrix Receiver en la lista de aplicaciones de Chrome y seleccionar Desinstalar.



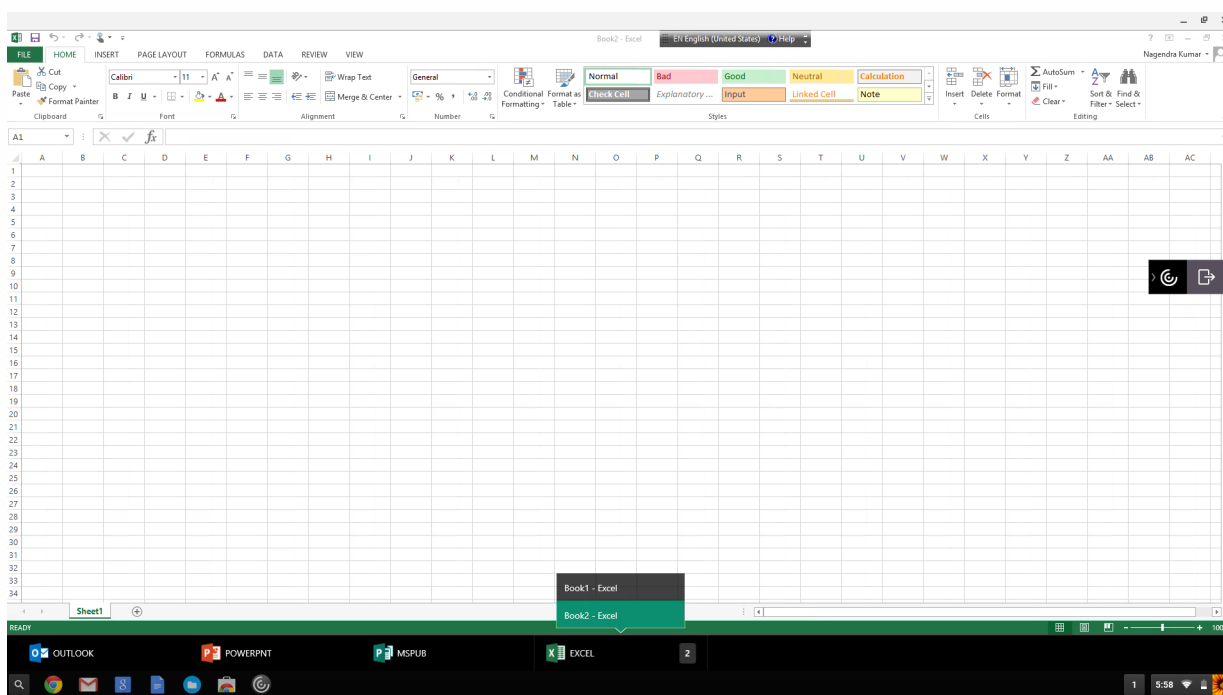
Una vez que han iniciado una sesión, aparecen los escritorios y las aplicaciones de los usuarios, como se muestra en esta imagen. Estos pueden buscar recursos y hacer clic en cualquier icono para iniciar un escritorio o una aplicación en una ventana nueva.



Cuando un usuario inicia una aplicación adicional, Citrix Receiver para Chrome comprueba si ésta se puede iniciar en una sesión existente antes de crear una nueva sesión. Esto permite a los usuarios acceder a varias aplicaciones a través de una única conexión para que los recursos disponibles se utilicen de forma más eficaz.

Para poder aplicar el uso compartido de sesiones, las aplicaciones deben residir en la misma máquina y deben estar configuradas en el modo de ventana integrada con la misma configuración de parámetros como el tamaño de la ventana, la profundidad de color y el cifrado. El uso compartido de sesiones está habilitado de manera predeterminada cuando una aplicación alojada pasa a estar disponible.

Las aplicaciones que se ejecuten en la misma sesión aparecen en la misma ventana. Si App Switcher está instalado en la máquina que proporciona las aplicaciones, aparece una barra de tareas en la parte inferior de la ventana, como se muestra en esta imagen. La barra de tareas muestra todas las aplicaciones activas de la sesión, lo que permite a los usuarios cambiar de una aplicación a otra. Los usuarios pueden configurar esta barra de tareas para que se oculte automáticamente y para cambiar a iconos pequeños y, así, reducir el espacio que ocupa la barra.



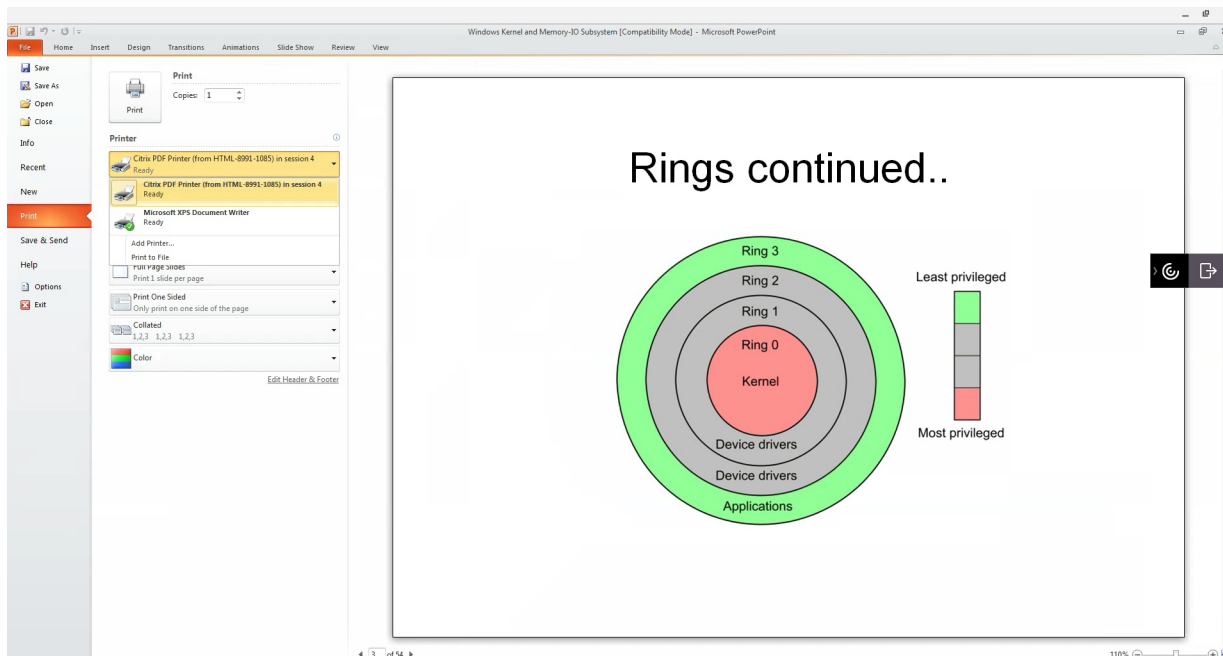
Los usuarios pueden utilizar accesos directos estándar de Windows para copiar datos, incluidos texto, tablas e imágenes, de una aplicación alojada a otra, ya sea dentro de la misma sesión o entre distintas sesiones. Solo se puede copiar y pegar texto Unicode sin formato entre las aplicaciones alojadas y el Portapapeles local del dispositivo.

Los usuarios pueden utilizar cualquier acceso directo estándar de teclado de Windows en Citrix Receiver para Chrome porque estos accesos directos se transfieren de Chrome OS a las aplicaciones alojadas. Del mismo modo, también se pueden usar accesos directos únicos a aplicaciones específicas, siempre que no entren en conflicto con ningún acceso directo de Chrome OS. Sin embargo, tenga en cuenta que la tecla de Windows también se debe presionar para que se reconozcan las teclas de función, por lo que se necesita un teclado externo. Para obtener más información sobre el uso de teclados de Windows con Chrome OS, consulte <https://support.google.com/chromebook/answer/1047364>. Los accesos directos específicos de Citrix, como los que se utilizan para cambiar de una sesión a otra y de una ventana a otra, no se pueden usar en Citrix Receiver para Chrome.

Al imprimir un documento abierto con una aplicación alojada o una aplicación activa en un escritorio virtual, el usuario tendrá

la opción de imprimir el documento en PDF, como se muestra en esta imagen. Así, el PDF se transfiere al dispositivo local para verlo e imprimirlo desde una impresora conectada localmente o desde Google Cloud Print. Citrix Receiver para Chrome no almacena el archivo.

**Nota:** Para obtener más información acerca del respaldo para Google Cloud Print, consulte las [características](#) de esta versión.



Para habilitar la captura de registros en Citrix Receiver para Chrome

Para ayudar a solucionar problemas de conexión, los registros se pueden generar tanto en el dispositivo de usuario como en las máquinas que proporcionan los escritorios y las aplicaciones a los usuarios.

### Habilitación de captura de registros en los dispositivos de usuario

Para capturar registros en un dispositivo de usuario:

1. En el dispositivo de usuario, haga clic en **Parámetros de cuenta**, en la esquina inferior derecha de la página de inicio de sesión de Citrix Receiver para Chrome.
2. En el cuadro de diálogo **Parámetros**, haga clic en **Iniciar registro**.  
En el cuadro de diálogo Parámetros aparece información detallada de los archivos de registro recopilados.
3. Haga clic en **Detener registro** para finalizar la recopilación de los registros del dispositivo de usuario.

### Habilitación de la captura de registros en el lado del servidor para App Switcher

Para habilitar los registros de App Switcher en las máquinas que proporcionan aplicaciones a los usuarios, complete los siguientes pasos.

1. Utilice un editor de texto para abrir el archivo AppSwitcher.exe.config, que generalmente se encuentra en el directorio C:\Archivos de programa (x86)\Citrix\App Switcher.

2. Localice la siguiente sección en el archivo.

1. 1. **False**

3. Cambie el contenido del elemento a **True** para habilitar los registros de App Switcher.

Los archivos de registros de App Switcher se guardan en el directorio \AppData\Citrix\AppSwitcher\Loggs. El directorio \AppData está oculto de forma predeterminada.