

Acerca de Citrix Receiver para Chrome 2.1

Aug 11, 2016

Citrix Receiver para Chrome es una aplicación empaquetada nativa de Chrome que permite a los usuarios acceder a escritorios virtuales y aplicaciones alojadas desde dispositivos Chrome. Los recursos entregados por XenDesktop y XenApp se combinan en un almacén de StoreFront y se ponen a disposición de los usuarios mediante un sitio de Citrix Receiver para Web.

Con la aplicación Citrix Receiver para Chrome instalada, los usuarios pueden acceder a escritorios y aplicaciones desde sus exploradores Web y no se necesita ninguna configuración ni implementación adicional en StoreFront.

Acerca de la versión 2.1.0.133

Citrix ha publicado una actualización de Receiver para Chrome versión 2.1 para solucionar algunos problemas notificados por los usuarios. La versión 2.1.0.133 resuelve los problemas siguientes:

- No se puede conectar con versiones más antiguas de StoreFront o NetScaler Gateway. La sesión se abre en un explorador Web en lugar de Citrix Receiver. [#653981]
- No se puede abrir una sesión en escenarios de RDP o doble salto de Citrix ICA. [#653980]
- Las teclas CTRL y MAYÚS no funcionan al seleccionar archivos o texto. [#654185]

Novedades de esta versión

Configuración mejorada

Citrix Receiver para Chrome ofrece funcionalidad adicional que permite a los administradores un mayor control de la configuración y nuevas formas de configurar Receiver. Con esta versión, los administradores pueden configurar Receiver usando lo siguiente:

- Directiva de administración de Google
- Web.config en Storefront
- default.ica
- configuration.js

Con estos métodos, se pueden configurar parámetros de sesión como los siguientes:

- Ocultar o mostrar la barra de herramientas
- Habilitar o inhabilitar NACL
- Sonido
- Gráficos
- Transferencia de archivos

Para obtener más información, consulte el artículo de [Configuración de Citrix Receiver](#).

Sugerencia

El archivo **configuration.js** se encuentra en la carpeta raíz de ChromeApp. Se necesitan credenciales de nivel de administrador para editar este archivo. Después de editarlo, vuelva a empaquetar la aplicación para hacer modificaciones adicionales en los elementos de la barra de herramientas.

Autenticación con tarjeta inteligente.

Receiver para Chrome permite ahora a los usuarios autenticarse con tarjeta inteligente. Usando esta función, los administradores pueden iniciar sesiones en Receiver mediante una tarjeta inteligente y pueden también firmar mensajes de correo electrónico o acceder a sitios Web en una sesión ICA usando las credenciales de su tarjeta inteligente. Para obtener más información, consulte la sección *Tarjeta inteligente* en el artículo [Configuración de Citrix Receiver](#).

Redirección de puertos serie

Citrix Receiver para Chrome permite a los usuarios redirigir dispositivos de puerto serie/COM a aplicaciones y escritorios virtuales de XenApp y XenDesktop. Con esta funcionalidad, los usuarios pueden ver y acceder a dispositivos basados en puertos serie/COM en una sesión de Receiver activa.

Para obtener más información, consulte el artículo de [Configuración de Citrix Receiver](#).

Nota

De manera predeterminada, Receiver para Chrome asigna COM5 como puerto COM serie preferido para la redirección.

Single Sign-on (SSON)

Citrix Receiver para Chrome ahora respalda la funcionalidad de inicio de sesión Single Sign-on (SSON) en dispositivos Chromebook así como en el *back-end* Citrix XenApp/XenDesktop usando autenticación federada. Con esta funcionalidad, los usuarios no necesitan volver a introducir sus contraseñas en un entorno Citrix. SSON funciona configurando el Single Sign-on de SAML en dispositivos Chrome y sesiones de Receiver usando cookies de SAML para iniciar sesión en NetScaler Gateway.

Para obtener más información, consulte el artículo de [Configuración de Citrix Receiver](#).

Secure ICA

Antes de esta versión, Receiver para Chrome solo daba respaldo a cifrado básico en caso de conectarse sin NetScaler. Con esta versión, también se da respaldo al cifrado RC5 (128 bits).

Nota

Si se ha configurado un formato de cifrado distinto del básico, Receiver para Chrome actualiza a RC5 (128 bits).

Sugerencia

Citrix recomienda usar un VDA habilitado para SSL para conseguir cifrado SSL de extremo a extremo.

Más dispositivos USB

Esta versión respalda una gama más amplia de periféricos USB. Con esta funcionalidad adicional, un administrador puede crear una directiva de Google para identificar el PID/VID del dispositivo para habilitar su uso en Citrix Receiver. Este respaldo se extiende a nuevos dispositivos USB, incluido el mouse 3D Space, dispositivos compuestos adicionales y el teclado Bloomberg.

Nota

Consulte Support Knowledge Center para obtener información acerca de [Dispositivos USB probados por Citrix con Receiver para Chrome](#).

Volver a cargar la URL del almacén

Se ha agregado un botón nuevo para cargar el almacén. Al hacer clic en el botón, las cookies del almacén se borran y la página del almacén vuelve a cargarse.

ID exclusivo

Receiver genera un nombre exclusivo usando el ID de API de Directory de los dispositivos inscritos a través de Google Chrome Management. El nombre generado tiene el formato CRxxxxxxxxxxxxxxxx. Para cambiar el prefijo "CR", consulte el artículo [Configuración de Citrix Receiver](#).

Problemas conocidos

Esta versión de Receiver para Chrome tiene los siguientes problemas conocidos:

- ENH ID 0652697: En algunos casos, el conector de tarjetas inteligentes de Google (Smart Card Connector) se cierra de forma inesperada. Para solucionar este problema, desconecte y luego reconecte la sesión para habilitar la redirección de la tarjeta inteligente.

Los problemas notificados previamente en la versión 2.0 incluyen:

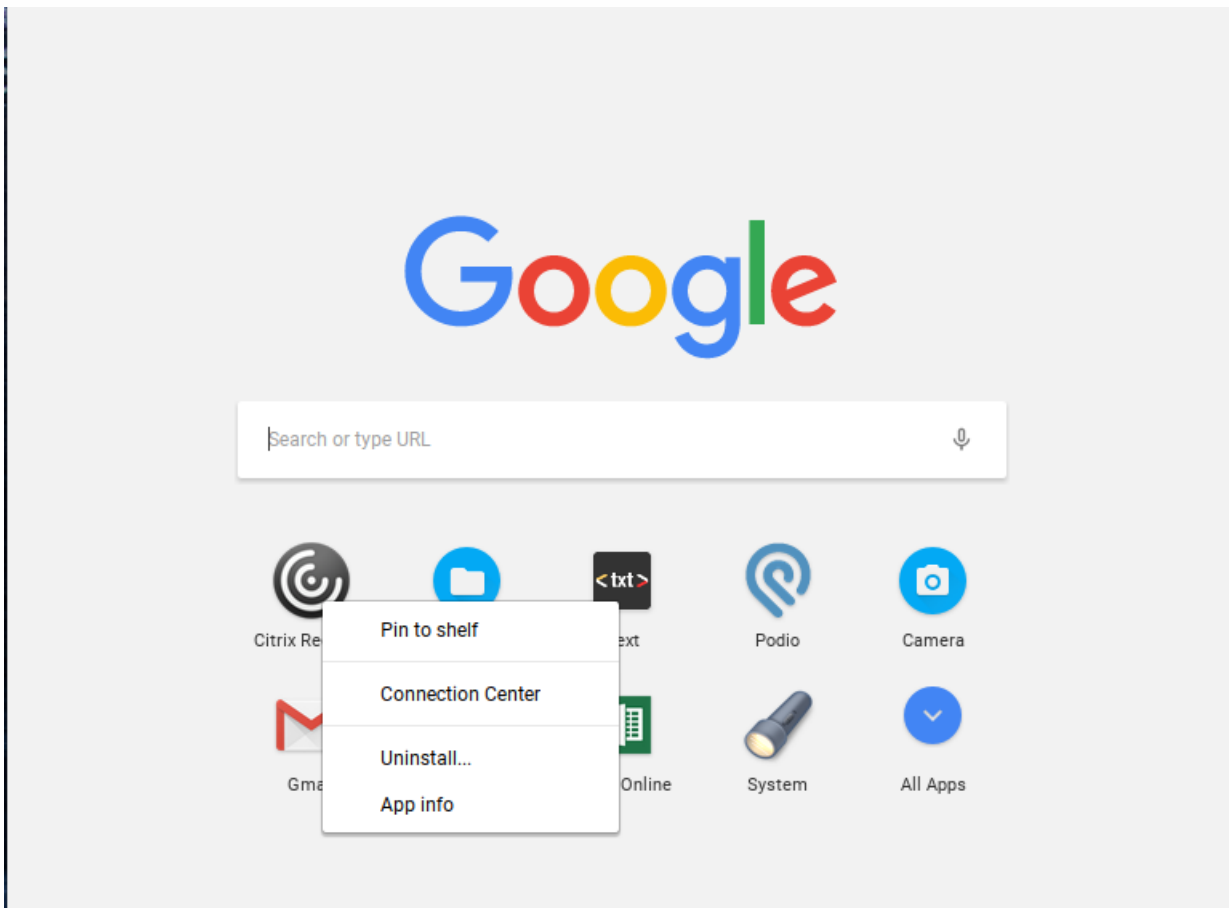
- La clave F5 no muestra la huella digital de las aplicaciones: en su lugar, una huella digital de los agentes VDA muestra todas las aplicaciones dentro de una sesión. [#0615795]
- En la barras de tareas de Chrome OS, junto con las aplicaciones se muestra también el nombre del servidor de una sesión activa. [#0616836]
- El área de trabajo de una sesión activa no se actualiza cuando se cambia de posición o se oculta la estantería de Chrome. [#0623585]
- Se puede mover una aplicación por la pantalla de una sesión activa cuando una ventana de diálogo modal está abierta en primer plano. [#0625399]
- Puede que tenga que presionar Alt+Tab una segunda vez para cambiar entre aplicaciones de distintos VDA.
- Una sesión puede dejar de responder al copiar y pegar una gran cantidad de datos dentro de la sesión. Citrix recomienda copiar menos de 10 MB cuando se use el portapapeles. [#0586671]
- Citrix recomienda usar una ruta absoluta en lugar de una ruta relativa en los parámetros de Registro de Transferencia de archivos. [#0607455]
- Citrix Receiver para Chrome no respalda teclados de varios idiomas. [ENH0602652]
- Cuando se copia contenido desde un documento en Google Drive (Gdrive) a una sesión, es posible que no se conserve el formato del contenido copiado. Para resolver este problema, abra el documento que contiene el contenido copiado usando su aplicación respectiva (por ejemplo, Google Docs, Microsoft Word o Excel) y realice operaciones de portapapeles. Esto conservará el formato en el lado de la sesión. [#0606135]
- La combinación de teclado ALT+F4 no funciona como se espera dentro de una sesión. Haga clic en la tecla de **Búsqueda/Windows** junto con las teclas de la fila superior para simular las teclas de función en un Chromebook. También puede usar la opción **Ajustes del teclado** en el Chromebook para tratar las teclas de la fila superior como teclas de función y habilitar el uso directo de estas teclas para simular teclas de función.

Experiencia de usuario

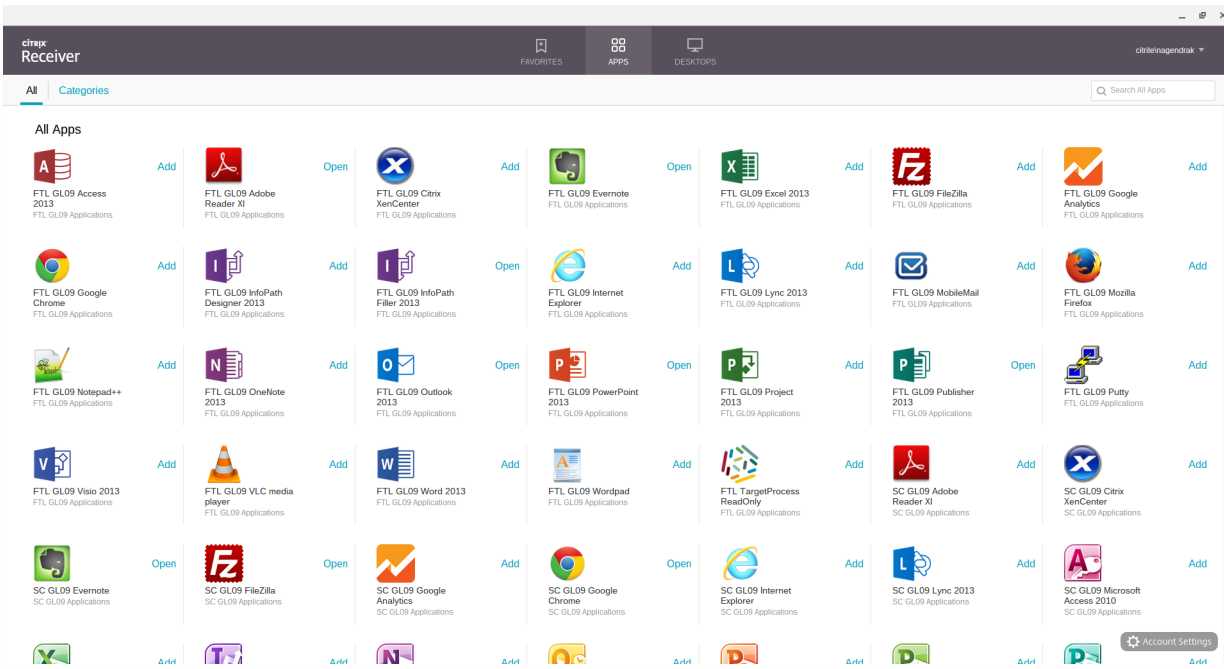
Jan 20, 2017

Después de instalar y configurar Citrix Receiver para Chrome, los usuarios hacen clic en el icono de Citrix Receiver de la lista de aplicaciones de Chrome para iniciar Receiver para Chrome, como se muestra en esta imagen.

Para desinstalar Citrix Receiver para Chrome, vaya a la lista de aplicaciones de Chrome. En la lista de aplicaciones de Chrome, haga clic con el botón secundario en Citrix Receiver y seleccione **Desinstalar**.

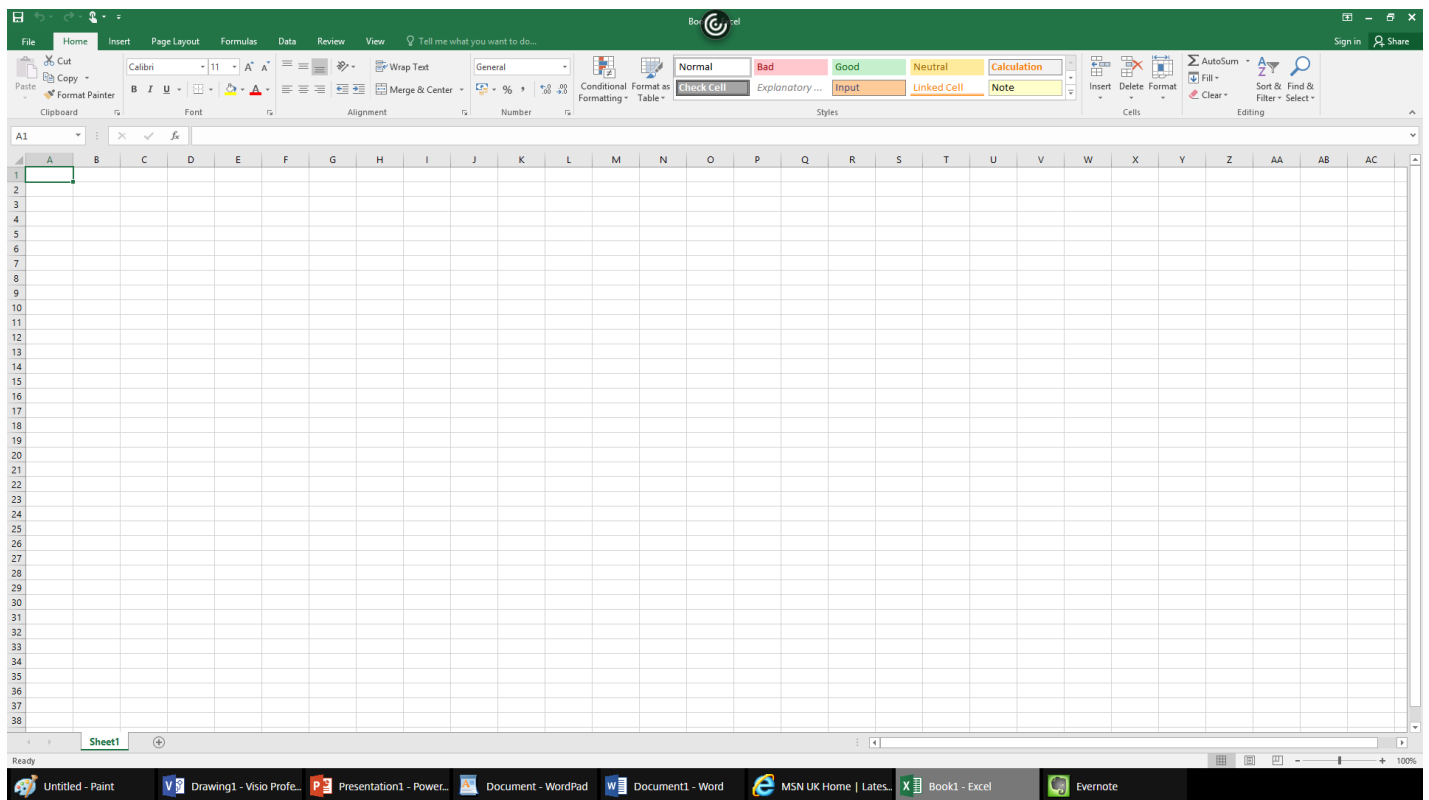


Una vez que han iniciado una sesión, aparecen los escritorios y las aplicaciones de los usuarios, como se muestra en esta imagen. Estos pueden buscar recursos y hacer clic en cualquier icono para iniciar un escritorio o una aplicación en una ventana nueva.



Cuando un usuario inicia una aplicación adicional, Citrix Receiver para Chrome comprueba si ésta se puede iniciar en una sesión existente antes de crear una nueva sesión. Esto permite a los usuarios acceder a varias aplicaciones a través de una única conexión para que los recursos disponibles se utilicen de forma más eficaz.

Para poder aplicar el uso compartido de sesiones, las aplicaciones deben residir en la misma máquina y deben estar configuradas en el modo de ventana integrada con la misma configuración de parámetros como el tamaño de la ventana, la profundidad de color y el cifrado. El uso compartido de sesiones está habilitado de manera predeterminada cuando una aplicación alojada pasa a estar disponible.

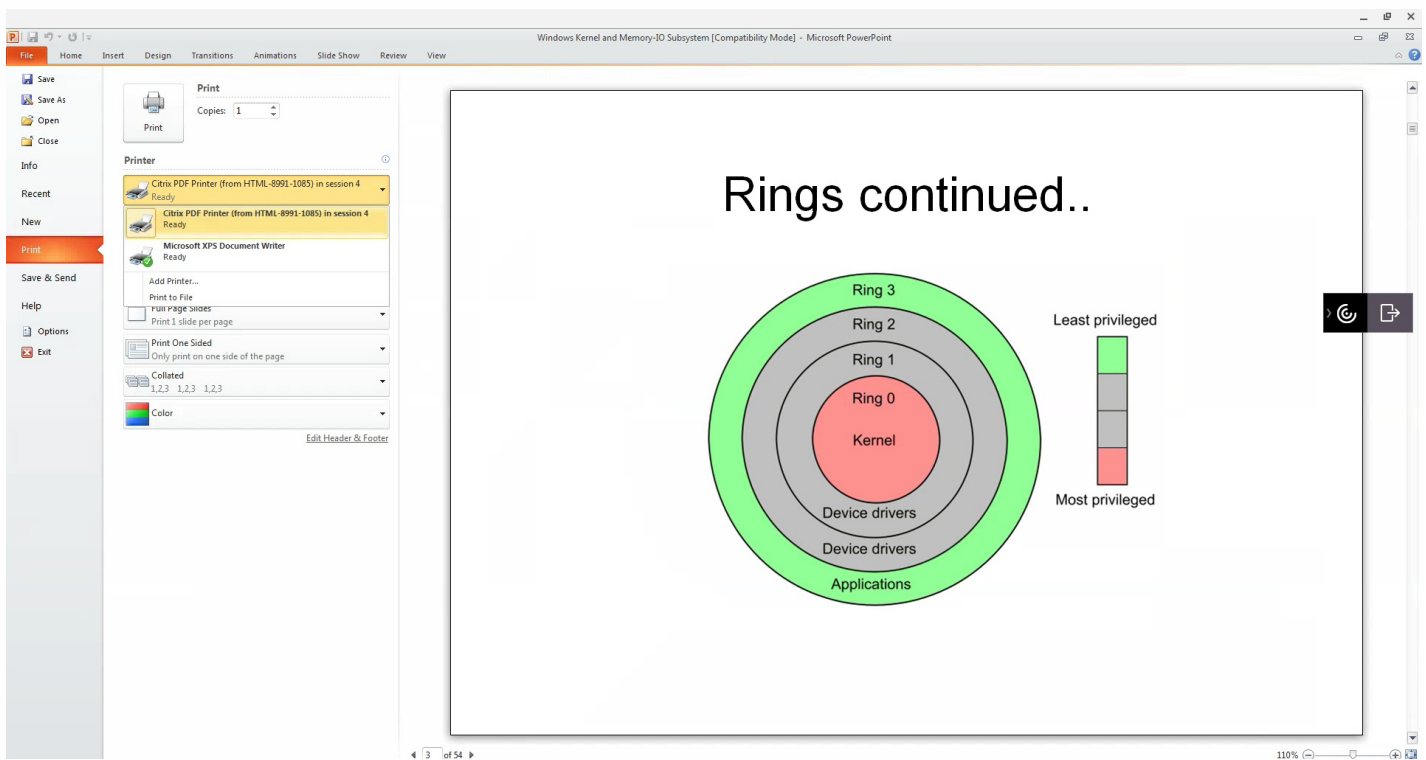


Los usuarios pueden utilizar accesos directos estándar de Windows para copiar datos, incluidos texto, tablas e imágenes, de una aplicación alojada a otra, ya sea dentro de la misma sesión o entre distintas sesiones. Solo se puede copiar y pegar texto Unicode sin formato entre las aplicaciones alojadas y el Portapapeles local del dispositivo.

Los usuarios pueden utilizar cualquier acceso directo estándar de teclado de Windows en Citrix Receiver para Chrome porque estos accesos directos se transfieren de Chrome OS a las aplicaciones alojadas. Del mismo modo, también se pueden usar accesos directos únicos a aplicaciones específicas, siempre que no entren en conflicto con ningún acceso directo de Chrome OS. Sin embargo, tenga en cuenta que la tecla de Windows también se debe presionar para que se reconozcan las teclas de función, por lo que se necesita un teclado externo. Para obtener más información sobre el uso de teclados de Windows con Chrome OS, consulte <https://support.google.com/chromebook/answer/1047364>. Los accesos directos específicos de Citrix, como los que se utilizan para cambiar de una sesión a otra y de una ventana a otra, no se pueden usar en Citrix Receiver para Chrome.

Al imprimir un documento abierto con una aplicación alojada o una aplicación activa en un escritorio virtual, el usuario tendrá la opción de imprimir el documento en PDF, como se muestra en esta imagen. Así, el PDF se transfiere al dispositivo local para verlo e imprimirlo desde una impresora conectada localmente o desde Google Cloud Print. Citrix Receiver para Chrome no almacena el archivo.

Nota: Para obtener más información acerca del respaldo para Google Cloud Print, consulte las [características](#) de esta versión.



Para habilitar la captura de registros en Citrix Receiver para Chrome

Para ayudar a solucionar problemas de conexión, los registros se pueden generar tanto en el dispositivo de usuario como en las máquinas que proporcionan los escritorios y las aplicaciones a los usuarios.

Habilitación de captura de registros en los dispositivos de usuario

Para capturar registros en un dispositivo de usuario:

1. En el dispositivo de usuario, haga clic en el botón de **Parámetros**, en la esquina inferior derecha de la página de inicio de sesión de Citrix Receiver para Chrome.
2. En el cuadro de diálogo **Parámetros** , haga clic en **Iniciar registro**.
En el cuadro de diálogo **Parámetros** aparece información detallada de los archivos de registros recopilados.
3. Haga clic en **Detener registro** para finalizar la recopilación de los registros del dispositivo de usuario.

Implementación de Citrix Receiver

Aug 02, 2016

Existen diversas opciones para implementar Citrix Receiver para Chrome.

- Puede usar la consola de administración de Google Apps para configurar Citrix Receiver con una directiva de Google. Para obtener más información, consulte [CTX141844](#).
- Puede reempaquetar Citrix Receiver para Chrome para incluir un archivo de configuración de Citrix Receiver (.cr) que usted haya generado previamente. El archivo .cr contiene los datos de conexión de NetScaler Gateway y del sitio de Citrix Receiver para Web que proporciona los escritorios y las aplicaciones de los usuarios. Los usuarios deben entrar en chrome://extensions y, a continuación, arrastrar y colocar el archivo de la aplicación reempaquetada (.crx) en la ventana de Chrome para instalar Citrix Receiver para Chrome. Como la aplicación está preconfigurada, los usuarios pueden comenzar a trabajar con Citrix Receiver para Chrome en cuanto éste se haya instalado, sin necesidad de realizar más pasos de configuración.

Puede entregar su versión personalizada de la aplicación de Citrix Receiver para Chrome a los usuarios de las siguientes maneras.

- Publique la aplicación reempaquetada para los usuarios a través de Google Apps for Business mediante la Consola de administración de Google.
- Proporcione el archivo .crx a los usuarios por otros medios, como, por ejemplo, por correo electrónico.
- Los usuarios deben buscar Citrix Receiver y hacer clic en Añadir a Chrome para instalar Citrix Receiver para Chrome desde Chrome Web Store.

Una vez instalado, Citrix Receiver para Chrome debe configurarse con los datos de conexión de NetScaler Gateway y del sitio de Citrix Receiver para Web que proporciona los escritorios y las aplicaciones de los usuarios. Esto puede hacerse de dos maneras.

- Puede generar un archivo .cr que contenga los datos de conexión adecuados y distribuir este archivo a los usuarios. Para configurar Citrix Receiver para Chrome, los usuarios deben hacer doble clic en el archivo .cr y hacer clic en Añadir cuando se les solicite. Para obtener más información acerca de la generación de archivos .cr desde StoreFront, consulte [Para exportar archivos de aprovisionamiento de almacén para los usuarios](#).
- Puede proporcionar a los usuarios la URL que deben escribir la primera vez que inicien Citrix Receiver para Chrome.

Para volver a empaquetar Citrix Receiver para Chrome

Para simplificar el proceso de implementación para los usuarios, puede reempaquetar Citrix Receiver para Chrome con un nuevo archivo .cr y preconfigurar Citrix Receiver para Chrome con los datos de conexión adecuados al entorno. Los usuarios pueden comenzar a trabajar con Citrix Receiver para Chrome en cuanto este se haya instalado, sin necesidad de realizar más pasos de configuración.

1. Descargue la versión sin empaquetar de Citrix Receiver para Chrome a una ubicación adecuada.
2. Descargue el archivo de configuración de ejemplo y modifíquelo para que se adecúe al entorno.
3. Cambie el nombre del archivo de configuración modificado a default.cr y cópielo en el directorio raíz de Citrix Receiver para Chrome.

Los archivos de configuración con nombres distintos o situados en otras ubicaciones no se incluirán cuando Citrix Receiver para Chrome se reempaquete.

4. Si quiere habilitar la barra de herramientas de la sesión para que permita a los usuarios enviar la combinación de teclas Ctrl+Alt+Supr a los escritorios y a las aplicaciones, complete los siguientes pasos.

1. Utilice un editor de texto para abrir el archivo configuration.js en el directorio raíz de Citrix Receiver para Chrome.
2. Localice la siguiente sección en el archivo.

```
'appPrefs':{'chromeApp':{'ui':{'toolbar':{'menubar':false,'clipboard':false
```

3. Cambie el parámetro del atributo menubar a true.

Al habilitar de este modo la barra de herramientas de la sesión, no es necesario habilitar la barra de herramientas en el archivo de configuración del sitio de Citrix Receiver para Web.

5. De manera predeterminada, Citrix Receiver para Chrome puede abrir cualquier extensión de archivo en la aplicación Archivos de Chromebook destinada a abrir archivos en Google Drive usando el componente FileAccess en el VDA. Si un administrador quiere inhabilitar esta opción para descargar la versión no empaquetada de Citrix Receiver para Chrome y editar la sección de "file handlers" en manifest.json para que se asemeje a lo siguiente:

```
"file handlers" : {  
  "text" :  
    "extensions" : [  
      "ica",  
      "cr"  
    ]  
  }  
}
```

6. En Chrome, vaya a chrome://extensions, marque la casilla **Modo de desarrollador** de la esquina superior derecha de la página y, a continuación, haga clic en el botón **Empaquetar extensión**.

Por motivos de seguridad, StoreFront solo acepta conexiones de instancias conocidas de Citrix Receiver para Chrome. Debe poner en lista blanca la aplicación reempaquetada para que los usuarios puedan conectarse a un sitio de Citrix Receiver para Web.

7. En el servidor StoreFront, utilice un editor de texto para abrir el archivo web.config del sitio de Citrix Receiver para Web, que normalmente se encuentra en el directorio C:\inetpub\wwwroot\Citrix*nombre de almacén*Web, donde *nombre de almacén* es el nombre especificado para el almacén en el momento de su creación.
8. Localice el siguiente elemento en el archivo.
9. **Cambie el valor del atributo** chromeAppOrigins a chrome-extension://haiffjcadagljijoggckpgfnoeiflnem|chrome-extension://*ID de paquete*, donde **ID de paquete** es el ID generado para la aplicación reempaquetada.

Configuración del entorno

Aug 02, 2016

Para permitir que los usuarios de Citrix Receiver para Chrome puedan acceder a recursos alojados en XenDesktop y XenApp, debe crear un almacén de StoreFront. También debe habilitar las conexiones WebSocket en NetScaler Gateway, XenApp y XenDesktop, según considere necesario .

Otros temas de este artículo:

[Configuración de Receiver para Chrome](#)

[Cómo habilitar la autenticación con tarjeta inteligente](#)

[Configuración de la redirección de puertos COM serie](#)

[Configuración de Single Sign-on \(SSO\) con Google y Citrix usando autenticación SAML](#)

[Cómo habilitar la impresión de Google Cloud y el controlador de impresora universal de Citrix](#)

[Cómo habilitar o inhabilitar el acceso a Google Drive](#)

[Cómo habilitar y configurar el modo quiosco](#)

Configuración de Receiver para Chrome

Esta sección incluye información acerca de:

- Directiva de administración de Google
- Web.config en Storefront
- default.ica
- configuration.js

Configuración de Receiver usando la directiva de administración de Google

Antes de esta versión, solo se podía enviar configuración relacionada con almacenes y balizas a través de la directiva de administración de Google. Para obtener más información sobre esta directiva, consulte [Configuración de Receiver para Chrome](#) en la sección Knowledge Center del sitio de asistencia técnica.

Con Citrix Receiver para Chrome versión 2.1, otras configuraciones de Chrome también pueden enviarse a través de la directiva de administración de Google.

Nota

Citrix recomienda usar este método solo cuando reempaquete Citrix Receiver para Chrome para los usuarios.

Para obtener más información, consulte el texto de directiva de ejemplo abajo:

```
comando
```

COPIAR

```
{  
  
  "settings": {  
  
    "Value": {  
  
      "settings_version": "1.0",  
  
      "store_settings": {  
  
        "name": "RTST",  
  
        "gateways": [  
  
          {  
  
            "url": "https://yourcompany.gateway.com",  
  
            "is_default": true  
  
          }  
  
        ],  
  
        "beacons": {  
  
          "internal": [  
  
            {  
  
              "url":  
  
                "http://yourcompany.internalwebsite.net"  
  
            }  
  
          ],  
  
          "external": [  
  
            {  
  
              "url":  
  
                "https://yourcompany.externalwebsite.com"  
  
            }  
  
          ]  
  
        }  
  
      }  
  
    }  
  
  }  
  
}
```

```
        {
            "url":
                "http://www.yourcompany.externalwebsite.com"
        }
    ],
    "rf_web": {
        "url": "http://yourcompany.storefrontstoreweb.net"
    },
    "engine_settings": {
        "ui": {
            "sessionsize": {
                "windowstate": "fullscreen",
                "available": {
                    "default": "Fit_To_Window",
                    "values": ["Fit_To_Window", "Use_Device_Pixel_Ratio",
                }
            },
            "toolbar": {
```

```
"menubar":true,
```

```
"usb": true,
```

```
"fileTransfer":true,
```

```
"about":true,
```

```
"lock":true,
```

```
"disconnect":true,
```

```
"logoff":true,
```

```
"fullscreen":true,
```

```
"multitouch":true,
```

```
"preferences":true,
```

```
"gestureGuide":true
```

```
}
```

```
},
```

```
"features":{
```

```
"com":{
```

```
"portname" : "COM5"
```

```
},
```

```
"graphics" : {
```

```
"features" : {
```

```
"graphics" : {  
  
    "jpegSupport" : true,  
  
    "h264Support" : {  
  
        "enabled" : true,  
  
        "losslessOverlays" : true,  
  
        "dirtyRegions" : true,  
  
        "yuv444Support" : false  
  
    }  
  
},  
  
"filetransfer" : {  
  
    "allowupload" : true,  
  
    "allowdownload" : true,  
  
    "maxuploadsize"      : 2147483647,  
  
    "maxdownloadsize" : 2147483647  
  
}  
  
},  
  
"nacl" : {  
  
    "supportNacl" : true,  
  
    "graphics" : {
```

```
        "enable": true
      },
      "video": {
        "enable": true
      },
      "audio": {
        "enable": true
      }
    }
  }
}
```

Configuración de Receiver para Chrome usando el archivo Web.config en StoreFront

Para cambiar la configuración usando el archivo Web.config:

1. Abra el archivo **web.config** del sitio Web de Citrix Receiver para Web. Típicamente, el archivo se encuentra ubicado en el directorio **C:\inetpub\wwwroot\Citrix\storenameWeb**, donde *storename* es el nombre que fue especificado para el almacén cuando fue creado.
2. Busque el campo **chromeAppPreferences** y defina su valor con la configuración como cadena JSON.

Por ejemplo:

```
chromeAppPreferences = '{"ui": {"toolbar": {"menubar": false}}}'
```

Nota

Citrix recomienda usar el método del archivo **web.config** para la configuración solo cuando se esté usando una versión de Store

Configuración de Receiver para Chrome usando el archivo default.ica

Para cambiar la configuración usando el archivo **default.ica**:

1. Abra el archivo **default.ica**, ubicado normalmente en **C:\inetpub\wwwroot\Citrix\conf\default.ica** para los clientes de la Interfaz Web, donde **sitename** es el nombre especificado para el sitio cuando fue creado. En el caso de clientes de Storefront, el archivo **default.ica** se encuentra normalmente en **C:\inetpub\wwwroot\Citrix\App_Data\default.ica**, donde **storename** es el nombre especificado para el almacén cuando fue creado.
2. Agregue una nueva clave al final del archivo, **chromeAppPreferences**, con el valor definido con la configuración como objeto JSON.

Por ejemplo:

```
chromeAppPreferences={"ui":{"toolbar":{"menubar": false}}}
```

Nota

Citrix recomienda usar el método del archivo **default.ica** con fines de configuración solo para usuarios de la Interfaz Web.

Un archivo **default.ica** es similar al siguiente:

```
;  
; ICA Override File  
;  
; Agregue parámetros de archivo ICA que quiera enviar a los dispositivos cliente  
; a este archivo. Los parámetros contenidos en este archivo pueden sobrescribir algunos  
; parámetros generados por Delivery Services.  
;
```

```
[WFClient]
```

```
Version=2
```

```
RemoveICAFile=yes
```

```
ProxyTimeout=30000
```

```
ProxyFavorIEConnectionSetting=Yes
```

```
ProxyUseFQDN=Off
```

[ApplicationServers]

Application=

[Application]

TransportDriver=TCP/IP

DoNotUseDefaultCSL=On

BrowserProtocol=HTTPonTCP

LocHttpBrowserAddress=!

WinStationDriver=ICA 3.0

ProxyTimeout=30000

AutologonAllowed=ON

;EncryptionLevelSession=RC5 (128 bit)

[EncRC5-0]

DriverNameWin16=cdc0w.dll

DriverNameWin32=cdc0n.dll

[EncRC5-40]

DriverNameWin16=cdc40w.dll

DriverNameWin32=cdc40n.dll

[EncRC5-56]

DriverNameWin16=cdc56w.dll

DriverNameWin32=cdc56n.dll

[EncRC5-128]

DriverNameWin16=cdc128w.dll

```
DriverNameWin32=pdc128n.dll
```

[Compress]

```
DriverNameWin16=pdcompw.dll
```

```
DriverNameWin32=pdcompn.dll
```

```
chromeAppPreferences={"ui":{"toolbar":{"menubar":false}}}
```

Configuración de Citrix Receiver para Chrome usando el archivo configuration.js

El archivo **configuration.js** se encuentra en la carpeta raíz de ChromeApp. Acceda a este archivo directamente para hacer cambios en Citrix Receiver para Chrome.

Sugerencia

Se necesitan credenciales de nivel de administrador para editar el archivo **configuration.js**. Después de editarlo, vuelva a empaquetar la aplicación para hacer modificaciones adicionales en los elementos de la barra de herramientas.

Nota

En modo quiosco, la barra de herramientas está oculto de forma predeterminada. Cuando edite el archivo **configuration.js** para habilitar la barra de herramientas, asegúrese de que el modo quiosco está inhabilitado. Citrix recomienda usar uno de los métodos alternativos (por ejemplo, el archivo **default.ica**) para habilitar la barra de herramientas.

Cómo habilitar la autenticación con tarjeta inteligente

Receiver para Chrome respalda el uso de lectores de tarjetas inteligentes USB con StoreFront. Puede usar tarjetas inteligentes con estos fines:

- Autenticación de inicio de sesión con tarjetas inteligentes en Receiver para Chrome.
- Aplicaciones publicadas para acceder a dispositivos locales de tarjeta inteligente.
- Aplicaciones como Microsoft Word y Outlook que se inician en sesiones ICA pueden acceder a las tarjetas inteligentes para firmar documentos y correo electrónico.

Las tarjetas inteligentes respaldadas incluyen:

- Tarjetas PIV
- Tarjetas CAC (Common Access Card)

Para usar tarjetas inteligentes con el dispositivo Chrome existen los siguientes requisitos previos:

- Autenticación con tarjeta inteligente en versiones de StoreFront 3.6 y posteriores

Important

Para la autenticación con tarjeta inteligente en StoreFront 3.5 o versiones anteriores, los usuarios necesitan un script personalizado

para habilitar la autenticación con tarjeta inteligente. Póngase en contacto con el servicio de asistencia Citrix Support para obtener más información.

- XenDesktop 7.6 y posterior
- XenApp 6.5 y posterior

Para configurar el respaldo para tarjetas inteligentes en el dispositivo Chrome:

1. Instale la aplicación de conector de tarjeta inteligente. Tenga en cuenta que la aplicación de tarjeta inteligente es necesaria para el respaldo de PCSC en el dispositivo Chrome. Esta aplicación lee la tarjeta inteligente usando la interfaz USB. Esta aplicación puede instalarse desde el [sitio Web de Chrome](#).
2. Instale la aplicación de middleware. Tenga en cuenta que se necesita una aplicación de middleware (por ejemplo Charismathics o CACKKey) porque sirve de interfaz para comunicarse con la tarjeta inteligente y otros certificados del cliente.
 - Para instalar la extensión de tarjeta inteligente de Charismathics, consulte las instrucciones descritas en el [sitio Web de Chrome](#).
 - Para instalar CACKKey, consulte las instrucciones en el [sitio Web de Chrome](#).

Nota

Para obtener más información sobre las aplicaciones de middleware y la autenticación con tarjeta inteligente, consulte el [sitio de asistencia técnica de Google](#).

3. Configure la autenticación con tarjeta inteligente usando NetScaler Gateway. Consulte las instrucciones descritas en el [sitio de documentación de productos](#).

Important

La autenticación del cliente obligatoria es un requisito para comenzar una sesión. Para evitar que esto ocurra, consulte las instrucciones descritas en la sección **Third reduction (one PIN prompt)** de la [documentación del producto de NetScaler](#).

El respaldo para autenticación con tarjetas inteligentes tiene las siguientes limitaciones:

- El certificado de tarjeta inteligente se guarda guardado en caché incluso después de quitar la tarjeta inteligente del dispositivo Chrome. Este es un problema conocido de Google Chrome. Para borrar la caché hay que reiniciar Chrome.
- Cuando Receiver para Chrome se reempaqueta, los administradores deben obtener el appID de la lista blanca de Google para asegurarse de que la aplicación de conector de tarjeta inteligente puede pasar.
- Solo se admite un lector de tarjeta inteligente a la vez.

Configuración de la redirección de puertos COM serie

Para configurar la redirección de puertos COM serie, habilite la función aplicando configuraciones de directiva de redirección de puertos de XenApp/XenDesktop. Para obtener más información, consulte el [artículo sobre configuraciones de directiva](#).

Nota

De manera predeterminada, Receiver para Chrome asigna COM5 como puerto COM serie preferido para la redirección.

Después de habilitar configuraciones de directiva de redirección de puertos COM serie en XenApp/XenDesktop, configure Receiver para Chrome usando alguno de los métodos siguientes:

- Directiva de administración de Google
- Usando el archivo configuration.js
- Cambiando la asignación predeterminada emitiendo un comando en una sesión ICA activa.

Uso de la directiva de administración de Google para configurar la redirección de puertos COM

Use este método para redirigir el puerto COM serie editando el archivo de directivas.

Sugerencia

Citrix recomienda configurar el puerto COM usando el archivo de directivas solo cuando Receiver para Chrome sea reempaquetado.

Edite la directiva de administración de Google incluyendo lo siguiente:

```
comando COPIAR
```

```
{  
  
  "settings": {  
  
    "Value": {  
  
      "settings_version": "1.0",  
  
      "store_settings": {  
  
        "rf_web": {  
  
          "url": "<http://YourStoreWebURL>"  
  
        }  
  
      },  
  
      "engine_settings":{
```

```
    "features" : {  
  
        "com" : {  
  
            "portname" : "<COM4>", where COM4 indicates the port number that is set to  
  
        }  
  
    }  
  
}
```

Uso del archivo configuration.js para configurar la redirección de puertos COM

Use este método para redirigir el puerto COM serie editando el archivo **configuration.js**. Busque el campo "portname" en el archivo configuration.js y edite el valor cambiando el número de puerto.

Por ejemplo:

```
"com" : {  
  
    "portname" : "COM4"  
  
}
```

Nota

Citrix recomienda usar el método del archivo configuration.js para configurar la redirección de puertos solo cuando Receiver para Chrome sea reempaquetado y republicado desde StoreFront.

Emisión de un comando en una sesión ICA para configurar la redirección de puertos COM

Use este método para redirigir el puerto COM serie ejecutando el comando siguiente en una sesión ICA activa:

comando

COPIAR

```
net use COM4 : \\Client\COM5
```

Sugerencia

En el ejemplo de arriba, COM4 es el puerto serie preferido para la redirección.

Configuración de Single Sign-on (SSO) con Google y Citrix usando autenticación SAML

Para configurar SSO:

1. Configure el proveedor de identidades (IdP) de terceros para la autenticación SAML si todavía no lo tiene configurado (por ejemplo, ADFS 2.0). Para obtener más información, consulte [Cómo configurar SAML de NetScaler para que funcione con Microsoft AD FS 2.0 IDP](#).
2. Configure Single Sign-on con Google Apps usando el proveedor de identidades SAML; esto permite a los usuarios usar la identidad de terceros para usar Google Apps en lugar de la cuenta de Google Enterprise. Para obtener más información, consulte [Configuración de Single Sign-On \(SSO\) para cuentas de Google Apps usando proveedores de identidades de terceros](#).
3. Configure los dispositivos Chrome para que inicien sesión a través del proveedor de identidades SAML; esto permite a los usuarios iniciar sesiones en dispositivos Chrome usando un [proveedor de identidades de terceros](#).
4. Configure NetScaler Gateway para que inicie sesión a través del proveedor de identidades SAML; esto permite a los usuarios iniciar sesiones en NetScaler Gateway usando un proveedor de identidades de terceros. Consulte el [artículo que describe cómo configurar la autenticación SAML](#).
5. Configure XenApp y XenDesktop para la autenticación federada para permitir el inicio de sesión en sesiones de XenApp/XenDesktop usando certificados generados dinámicamente después del proceso de inicio de sesión SAML en lugar de tener que escribir combinaciones de nombre de usuario y contraseña. Para obtener más información, consulte el [artículo que describe la autenticación federada](#).
6. Instale y configure la extensión SAML SSO for Chrome en los dispositivos Chrome. Para obtener más información, consulte el [sitio Web de Google](#). Esta extensión obtiene cookies de SAML del explorador Web y las suministra Citrix Receiver. Esta extensión tiene que ser configurada con la siguiente directiva para permitir que Receiver obtenga las cookies de SAML:

comando

COPIAR

```
{  
  
  "whitelist" : {  
  
    "Value" : [  
  
      {  
  
        "appld" : "haiffjcadagjlijoggckpgfnoeiflnem",  
  
        "domain" : "saml.yourcompany.com"  
  
      }  
  
    ]  
  
  }  
  
}
```

Sugerencia

Si reempaqueta Receiver para Chrome, cambie el valor de **appld** como corresponda. Además, cambie el dominio por el dominio del proveedor de identidades SAML de su empresa.

7. Configure Receiver para usar NetScaler Gateway configurado para el inicio de sesión SAML. Esto permite a los usuarios usar el NetScaler Gateway configurado para el inicio de sesión SAML. Consulte [Support Knowledge Center](#) para obtener información.

Cómo habilitar la impresión de Google Cloud y el controlador de impresora universal de Citrix

El controlador Citrix PDF Universal Printer permite a los usuarios imprimir documentos abiertos con aplicaciones alojadas o aplicaciones activas en escritorios virtuales entregados por XenDesktop 7.6 y XenApp 7.6. Cuando un usuario selecciona la opción Citrix PDF Printer, el controlador convierte el archivo a PDF y transfiere el PDF al dispositivo local. Así, el PDF se abre en una ventana nueva para verlo e imprimirlo desde Google Cloud Print.

Important

La impresión PDF local solo recibe respaldo en XenApp/XenDesktop 7.6 y versiones posteriores.

Requisitos

Para acceder a la página de descarga de Citrix Receiver para Chrome, necesita una cuenta de MyCitrix.

Descargue la impresora Citrix PDF Printer desde la [página de descargas de Citrix Receiver para Chrome](#).

Para permitir que los usuarios puedan imprimir documentos abiertos con aplicaciones alojadas u otras aplicaciones

1. Descargue la impresora Citrix PDF Printer e instale el controlador Citrix PDF Universal Printer en cada máquina que proporcione escritorios y aplicaciones a los usuarios de Receiver para Chrome. Después de instalar el controlador de la impresora, reinicie la máquina.
2. En Citrix Studio, seleccione el nodo Directiva en el panel izquierdo y cree una directiva nueva o modifique una directiva existente.
Para obtener más información sobre la configuración de directivas de XenDesktop y XenApp, consulte las [directivas de Citrix](#).
3. Establezca la configuración de directiva Crear automáticamente la impresora universal de PDF con el valor Habilitada.

Cómo habilitar o inhabilitar el acceso a Google Drive

Con el respaldo para Google Drive, los usuarios pueden abrir tipos de archivos de Windows, editarlos y guardarlos desde un dispositivo Chrome que ejecute Receiver. Mientras están ejecutando un dispositivo Google Chrome, los usuarios pueden utilizar aplicaciones existentes basadas en Windows (por ejemplo, Microsoft Word) y acceder a los archivos que residen en Google Drive.

Por ejemplo, si un usuario abre un archivo en Google Drive (por ejemplo, un archivo .doc adjunto descargado de Gmail), lo edita lo guarda en Google Drive, se puede acceder al archivo en una aplicación alojada de XenApp. El archivo puede verse, editarse y guardarse en Google Drive.

Requisitos

Para habilitar el acceso a Google Drive debe instalar el componente Citrix File Access (FileAccess.exe) en los VDA de los usuarios y habilitar las asociaciones de tipos de archivos en Citrix Studio. Citrix File Access se puede descargar desde la [página de descargas de Citrix Receiver para Chrome](#).

Para habilitar el acceso a Google Drive desde Citrix Receiver

1. Instale FileAccess.exe en cada VDA de XenApp/XenDesktop.
2. Configure las asociaciones de tipos de archivos adecuadas (FTA) para aplicaciones publicadas en Citrix AppCenter/Desktop Studio.
3. En el VDA de XenApp/XenDesktop, es necesario configurar <https://accounts.google.com> y <https://ssl.gstatic.com> como sitios de confianza y las cookies de estos sitios deben estar habilitadas.

Solo se pueden abrir archivos de Google Drive (solo de la carpeta 'Mi Unidad') usando Citrix Receiver. Para abrir un archivo desde Google Drive, haga clic con el botón secundario en el archivo y ábralo con Citrix Receiver.


Citrix recomienda asociar un tipo de archivo con una sola aplicación publicada.

Para inhabilitar el acceso a Google Drive desde Citrix Receiver

En el archivo manifest.json, reemplace:

```
"file_handlers" : {  
  "all-file-types" : {  
    "extensions" : [  
      "*" ]  
    }  
  },  
}
```

por:



```
Code COPIAR  
  
"file_handlers" : {  
  
  "cr-file-type" : {  
  
    "extensions" : [  
  
      "cr",  
  
      "ica"  
  
    ]  
  
  }  
  
},
```

Cómo habilitar y configurar el modo quiosco

En esta versión de Citrix Receiver para Chrome, el modo quiosco permite ejecutar todas las aplicaciones en la misma ventana. Con esta funcionalidad, se pueden ejecutar aplicaciones de Citrix Receiver en modo quiosco y luego iniciar cualquier escritorio o aplicación de Windows usando el mismo modo. Además, el modo quiosco permite publicar aplicaciones o escritorios remotos como paquetes Chrome dedicados usando una URL persistente.

Puede controlar este conjunto de funciones ajustando los parámetros de quiosco en el panel de administración de Chrome para dispositivos Chrome administrados.

Consulte el [sitio de asistencia de Google](#) para obtener instrucciones sobre cómo habilitar la aplicación de Receiver para ejecutarse en modo quiosco en dispositivos Chrome administrados y no administrados.

Si está implementando una aplicación de Receiver, debe publicar usando las opciones de visibilidad configuradas como Pública/Ocultas (Public/Unlisted) para garantizar la interoperabilidad con el modo quiosco. [Vaya al Panel para desarrolladores de Chrome Web Store.](#)

La URL del almacén es de solo lectura cuando el modo quiosco está activo, y no se puede editar usando la pantalla de parámetros de Cuenta. No obstante, puede cambiar este parámetro reempaquetando la aplicación con el archivo .cr, o mediante la administración de directivas de Google en la consola de administración de Google.

Ejemplo de archivo .cr

COPIAR

```
<Services version="1.0">

<Service>

<rfWeb>http://your_RfWebURL_or_persistenturl</rfWeb>

<Name>Mystore</Name>

<Gateways>

<Gateway>

<Location>https://yourcompany.gateway.com</Location>

</Gateway>

</Gateways>

<Beacons>

<Internal>

<Beacon>http://yourcompany.internalwebsite.net</Beacon>

</Internal>

<External>

<Beacon>http://www.yourcompany.externalwebsite.com</Beacon>
```

```
</External>
```

```
</Beacons>
```

```
</Service>
```

```
</Services>
```

Si está usando la consola de administración de Google, edite el archivo `policy.txt` que contiene la configuración de Receiver. Sustituya el valor de "url" bajo "rf_web" por una URL persistente.

por ejemplo.

COPIAR

```
{  
  
  "settings": {  
  
    "Value": {  
  
      "settings_version": "1.0",  
  
      "store_settings": {  
  
        "beacons": {  
  
          "external": [  
  
            {  
  
              "url": "http://www.yourcompany.externalwebsite.com"  
  
            }  
  
          ],  
  
          "internal": [  
  
            {  
  
              "url": "http://www.yourcompany.internalwebsite.com"  
  
            }  
  
          ]  
  
        }  
  
      }  
  
    }  
  
  }  
}
```

```
{  
  
  "url": "http://yourcompany.internalwebsite.net"  
  
}  
  
],  
  
  "gateways": [  
  
    {  
  
      "is_default": true,  
  
      "url": "https://yourcompany.gateway.com"  
  
    }  
  
  ],  
  
  "name": "mystore",  
  
  "rf_web": {  
  
    "url": " http://your_RfWebURL_or_persistenturl "  
  
  }  
  
}  
  
}  
  
}  
  
}
```


Requisitos del sistema

Aug 02, 2016

Requisitos del dispositivo del usuario

Todos los dispositivos deben cumplir los requisitos mínimos de hardware para el sistema operativo instalado.

Los dispositivos de los usuarios necesitan el sistema operativo Google Chrome (versión 50 o una más reciente) para acceder a los escritorios y las aplicaciones mediante Citrix Receiver para Chrome. Citrix recomienda utilizar Citrix Receiver para Chrome con las versiones del canal estable de Google Chrome. Citrix Receiver para Chrome solo está respaldado en Chrome OS.

Requisitos del servidor Citrix

Citrix Receiver para Chrome respalda el acceso a escritorios y aplicaciones mediante las siguientes versiones de StoreFront. El acceso a los almacenes debe hacerse mediante sitios de Receiver para Web. Citrix Receiver para Chrome no respalda el acceso directo a almacenes de StoreFront, ya sea mediante la URL del almacén o mediante la URL de los servicios XenApp.

- StoreFront 3.6
- StoreFront 3.5
- StoreFront 3.0
- StoreFront 2.5
- Interfaz Web 5.4

Citrix Receiver para Chrome se puede usar para acceder a escritorios y aplicaciones entregados por las siguientes versiones de producto:

- LTSR (XenApp) CU1, LTSR (XenDesktop) CU1 - 7.6.1000
- XenDesktop 7.9
- XenApp 7.9
- XenApp 6.5

Nota

Citrix Receiver para Chrome respalda todas las versiones compatibles de XenApp y XenDesktop según se indica en la información de ciclo de vida de respaldo para productos Citrix. Consulte la [tabla de productos](#) para obtener más información.

Conexiones de usuario seguras

En un entorno de producción, Citrix recomienda proteger las comunicaciones entre los sitios de Receiver para Web y los dispositivos de los usuarios con NetScaler Gateway y HTTPS. Citrix recomienda usar certificados SSL con un tamaño de clave mínimo de 1024 bits en todo el entorno en el que se implementa Citrix Receiver para Chrome. Citrix Receiver para Chrome permite el acceso de los usuarios a escritorios y aplicaciones desde redes públicas con las siguientes versiones de NetScaler Gateway.

- NetScaler Gateway 11.1
- NetScaler Gateway 11.0

- NetScaler Gateway 10.5

Citrix Receiver para Chrome ahora permite a CloudBridge la inhabilitación de la compresión y compresión de impresora, así como el uso de análisis de HDX Insight para mostrarlos en CloudBridge Insight Center.

- CloudBridge 7.4