

Acerca de Citrix Receiver para HTML5 2.2

Oct 20, 2016

Citrix Receiver para HTML5 se aloja en servidores StoreFront y permite que los usuarios accedan a escritorios virtuales y aplicaciones alojadas desde un explorador Web. Los recursos entregados por XenDesktop y XenApp se combinan en un almacén de StoreFront y se ponen a disposición de los usuarios mediante un sitio de Citrix Receiver para Web. Al habilitar Citrix Receiver para HTML5 en el sitio, los usuarios pueden acceder a escritorios y aplicaciones desde los exploradores Web sin necesidad de instalar Citrix Receiver de forma local en sus dispositivos.

Cuando se usa conjuntamente con las capacidades de personalización centralizada y configuración de marcas que tiene StoreFront 3.0 (y versiones posteriores), los usuarios de esta versión de Citrix Receiver para HTML5 recibirán una experiencia de selección de aplicaciones y escritorios administrada de manera centralizada desde StoreFront. Se trata de la misma experiencia de usuario uniforme que se puede obtener con los Citrix Receivers de escritorio para Mac y Windows y el Citrix Receiver para Web de Chrome cuando se los asocia con StoreFront.

Novedades de esta versión

Configuración de la fiabilidad de sesiones

Citrix Receiver para HTML5 permite ahora que los administradores configuren las siguientes directivas usando Citrix Studio:

1. Tiempo de espera de fiabilidad de la sesión
2. Nivel de transparencia de la interfaz de usuario durante la reconexión

Para obtener más información, consulte [Configuración de la fiabilidad de la sesión](#).

Acceso a registros de la sesión desde la barra de herramientas

Con esta versión, los usuarios de Citrix Receiver para HTML5 pueden acceder a los registros de sesión de HTML5. Para ello, hay que usar la opción Captura de registros de la barra de herramientas de HTML5.

Para obtener más información, consulte [Registros de Citrix Receiver para HTML5](#)

Mejoras de zona horaria

Con esta versión, Citrix Receiver para Chrome cuenta con respaldo extendido para inglés e idiomas nativos en la redirección de zona horaria del cliente.

Mejoras de HDX SDK

Esta versión de Citrix Receiver para HTML5 suministra una experiencia de usuario mejorada incorporando API adicionales al paradigma de HDX SDK. Con estas API adicionales, los usuarios del SDK pueden:

1. Añadir botones personalizados al menú principal o secundario de la barra de herramientas.
2. Enviar combinaciones de teclas especiales.

Para ver las API de HDX SDK recientes y ejemplos, consulte la página de [descarga](#).

Problemas resueltos

Citrix Receiver para HTML5 2.1 resuelve el problema siguiente:

- Después de abrir una sesión, un toque simple realiza erróneamente un toque largo continuado, lo que abre un menú

contextual. Este problema ocurre de manera intermitente en plataformas híbridas y también puede ocurrir en otros dispositivos móviles. [#0621064]

Problemas conocidos

Problemas conocidos en Citrix Receiver para HTML5 2.2

- La barra de tareas de App Switcher puede no aparecer al lanzar una sesión de aplicación en un explorador Web respaldado en un VDA Linux ejecutado en Cent OS.
[#662540]
- Cuando se inicia una nueva aplicación desde StoreFront, el uso compartido de sesiones puede no funcionar con una aplicación publicada en un VDA Linux.
[#662560]

Problemas conocidos en Citrix Receiver para HTML5 2.1

- Los entornos con varias aplicaciones VM alojadas en la misma máquina no reciben respaldo en dispositivos Chrome y exploradores Edge. [#649809]

Problemas conocidos en Citrix Receiver para HTML5 2.0

- No se crean archivos de registros en el explorador Edge. Los cambios hechos en el almacenamiento local desde una pestaña del explorador Edge no se reflejan en otras pestañas ya abiertas. Para resolver este problema, reinicie el explorador. [#0589469]
- En raras ocasiones una sesión puede presentar una pantalla en blanco en los dispositivos de uso táctil. [#0619196]
- En algunas situaciones, la barra de herramientas no se recoloca correctamente en la pantalla al iniciar una sesión en un monitor externo. [#0631446]
- Al usar el explorador Chrome en una plataforma híbrida, el uso de un toque con tres dedos no invoca al teclado virtual. [#0621067]
- El teclado virtual no se muestra en los exploradores Edge y Firefox cuando se ejecutan en un dispositivo híbrido. En los exploradores Edge, el toque con tres dedos no funciona pero el teclado se puede invocar con el botón de teclado en la barra de herramientas, o usando el botón flotante de teclado automático.
[#0621472]
- El teclado virtual no aparece de nuevo cuando un usuario lo invoca después de haberlo cerrado manualmente. [#0621063]
- Cuando se invoca un teclado virtual en un explorador Edge de un dispositivo híbrido, la sesión se cambia de tamaño por error. [#0626617]
- En algunos casos, el desplazamiento de arriba abajo no es suave y el desplazamiento de izquierda a derecha falla cuando se ejecuta una sesión en Firefox en un dispositivo híbrido. En esta versión, Citrix Receiver para HTML5 no da respaldo al uso móvil en Firefox ejecutado en dispositivos híbridos. [#0621477]
- En algunos casos, la característica de ocultación automática no funciona en dispositivos móviles. [#0625000]
- La opción Mostrar barras de desplazamiento tiene el valor 'Siempre' en las Preferencias de Mac. Use la opción para desplazar la sesión si la resolución de pantalla es mayor que el ratio de píxeles del dispositivo en el explorador Safari.
- En un dispositivo Continuum, Citrix recomienda abrir una sesión en el dispositivo móvil y extenderla a un monitor externo.
- Citrix recomienda usar la resolución de pantalla sugerida del VDA para obtener una experiencia de uso óptima en la plataforma móvil.
- Cuando se abren varias instancias de una misma aplicación, estas no se agrupan sino que se crea una nueva entrada en la barras de tareas para cada instancia.
- No existe la opción para inhabilitar la función de App Switcher del lado del cliente.
- Una sesión puede dejar de responder al copiar y pegar una gran cantidad de datos dentro de la sesión. Citrix recomienda copiar menos de 10 MB cuando se use el portapapeles.
[#0586671]
- Citrix Receiver para HTML5 no respalda teclados de varios idiomas.
[ENH0602652]

Requisitos del sistema de Citrix Receiver para HTML5

Oct 20, 2016

En este tema, se enumeran las versiones de los productos de Citrix compatibles con Citrix Receiver para HTML5 y los requisitos para que los usuarios puedan acceder a escritorios virtuales y a aplicaciones. Se considera que todos los equipos cumplen los requisitos mínimos de hardware para el sistema operativo instalado.

Requisitos del dispositivo del usuario

Los usuarios necesitan dispositivos con los siguientes sistemas operativos y exploradores Web para acceder a escritorios y a aplicaciones mediante Citrix Receiver para HTML5.

Exploradores Web

- Apple Safari 6 o una versión posterior
- Google Chrome 50 o una versión más reciente
- Microsoft Edge
- Microsoft Internet Explorer 11 (modo de 32 bits)
- Microsoft Internet Explorer 10 (modo de 32 bits)
- Mozilla Firefox 31 o una versión más reciente

Sistemas operativos

- Windows 10
- Windows Phone 10
- Windows 8.1
- Windows 8 Pro y Enterprise (ediciones de 32 y 64 bits)
- Windows 7 Service Pack 1 (ediciones de 32 y 64 bits)
- Windows Server 2008 R2
- Windows Server 2012 R2
- Windows Server 2016
- Mac OS X 10.8 y versiones posteriores
- iOS (versión más reciente)
- Android (versión más reciente)

Requisitos del servidor Citrix

Citrix Receiver para HTML5 respalda el acceso a escritorios y a aplicaciones a través de las siguientes versiones de StoreFront. El acceso a los almacenes debe hacerse mediante sitios de Receiver para Web. Citrix recomienda lo siguiente:

- StoreFront 2.5 (o versiones posteriores)
- Citrix Receiver para HTML5 permite actualizar desde cualquier versión de StoreFront 2.5 o una versión posterior.

Cuando los usuarios se conectan a través de NetScaler Gateway, Citrix Receiver para HTML5 se puede usar para acceder a escritorios y a aplicaciones entregados por cualquier versión de XenDesktop y XenApp respaldada por StoreFront.

Para las conexiones directas a través de StoreFront sin NetScaler Gateway, Citrix Receiver para HTML5 se puede usar para acceder a escritorios y a aplicaciones entregados por las siguientes versiones de los productos.

- LTSR (XenApp) CU1, LTSR (XenDesktop) CU1 - 7.6.100

- XenDesktop 7.6 y versiones posteriores
- XenApp 7.9
- XenApp 6.5 (Hotfix Rollup Pack 3 o una versión más reciente y la actualización 1.7 de la Administración de directivas de grupo) también deben estar instalados en el servidor XenApp 6.5.

Nota

Citrix Receiver para HTML5 respalda todas las versiones compatibles de XenApp y XenDesktop según se indica en la información de ciclo de vida de respaldo para productos Citrix. Consulte la [tabla de productos](#) para obtener más información.

Conexiones de usuario seguras

En un entorno de producción, Citrix recomienda proteger las comunicaciones entre los sitios de Receiver para Web y los dispositivos de los usuarios con NetScaler Gateway y HTTPS. Citrix recomienda usar certificados SSL con un tamaño de clave mínimo de 1024 bits en todo el entorno en el que se implementa Citrix Receiver para HTML5. Citrix Receiver para HTML5 permite el acceso de los usuarios a escritorios y aplicaciones desde redes públicas con las siguientes versiones de NetScaler Gateway.

- NetScaler Gateway 11.1
- NetScaler Gateway 11.0
- NetScaler Gateway 10.5

Citrix Receiver para HTML5 ahora permite a CloudBridge la inhabilitación de la compresión y compresión de impresora, así como el uso de análisis de HDX Insight para mostrarlos en CloudBridge Insight Center.

- CloudBridge 7.4 y versiones posteriores

Configuración de Citrix Receiver para HTML5

Nov 03, 2016

Para permitir que los usuarios accedan a recursos alojados en XenDesktop y XenApp desde su explorador Web, debe crear un almacén de StoreFront y habilitar Citrix Receiver para HTML5. También debe habilitar las conexiones WebSocket en NetScaler Gateway, XenApp y XenDesktop, según considere necesario. Además, puede mejorar la experiencia de usuario mediante la instalación de componentes opcionales en las máquinas que proporcionan los escritorios y las aplicaciones.

Para habilitar conexiones directas a XenDesktop y XenApp

Citrix Receiver para HTML5 emplea el protocolo WebSocket para acceder a escritorios virtuales y a aplicaciones alojadas. De forma predeterminada, las conexiones WebSocket están prohibidas en XenDesktop y XenApp. Si quiere permitir que los usuarios accedan a escritorios y aplicaciones desde la red local sin que se conecten a través de NetScaler Gateway, debe permitir las conexiones WebSocket en XenDesktop y XenApp.

Las conexiones WebSocket también están inhabilitadas de forma predeterminada en NetScaler Gateway. Para los usuarios remotos que accedan a sus escritorios y aplicaciones a través de NetScaler Gateway, debe crear un perfil HTTP con conexiones WebSocket habilitadas y enlazarlo al servidor virtual de NetScaler Gateway o aplicar el perfil de forma global. Para obtener más información sobre la creación de perfiles HTTP, consulte [Configuraciones HTTP](#).

Precaución: Si edita el Registro de forma incorrecta pueden producirse problemas graves, que pueden hacer que sea necesario instalar nuevamente el sistema operativo. Citrix no puede garantizar que los problemas derivados de la utilización inadecuada del Editor del registro puedan resolverse. Si utiliza el Editor del Registro, será bajo su propia responsabilidad. Asegúrese de hacer una copia de seguridad del registro antes de modificarlo.

Importante: Si utiliza SecureICA para cifrar las comunicaciones entre los dispositivos de los usuarios y los servidores XenDesktop o XenApp, tenga en cuenta que Citrix Receiver para HTML5 admite únicamente el cifrado básico.

Para habilitar conexiones con XenDesktop y XenApp usando Provisioning Services

Si quiere implementar máquinas aprovisionadas (no persistentes) mediante Provisioning Services, cree el catálogo de máquinas y el grupo de entrega para los que quiere habilitar las conexiones de Citrix Receiver para HTML5. Compruebe que las directivas WebSocket que ha configurado se aplican al catálogo de máquinas.

Las máquinas deben reiniciarse para aplicar las directivas WebSocket. Para las máquinas basadas en Provisioning Services que han sido configuradas para usar archivos caché de escritura persistentes y para las máquinas implementadas mediante MCS (las cuales tienen discos de identidad independientes), las directivas se conservan cuando las máquinas se reinician. No obstante, para los catálogos de máquinas basadas en Provisioning Services que han sido configuradas para usar archivos caché de escritura temporales, estas directivas deben aplicarse al disco virtual o no se implementarán correctamente en los dispositivos de destino.

Complete los siguientes pasos para comprobar que las directivas se aplican correctamente al disco virtual.

1. Mediante Provisioning Services Console, apague un dispositivo de destino que forme parte del catálogo de máquinas y del grupo de entrega. Cambie el tipo de acceso del dispositivo de destino de Production a Maintenance.
Para obtener más información, consulte [Administración de dispositivos de destino](#). Debe usar un dispositivo de destino que forme parte del catálogo de máquinas y del grupo de entrega o las directivas no se aplicarán.
2. Cree una versión nueva del disco virtual y establezca Access en Maintenance.
Para obtener más información, consulte [Actualización manual de una imagen de disco virtual](#).

3. Inicie el dispositivo de mantenimiento de destino; para ello, seleccione la versión del disco virtual de mantenimiento desde el menú de arranque. Compruebe que las siguientes claves se han agregado al Registro.

HKEY_LOCAL_MACHINE\SOFTWARE\Policies\Citrix\ICAPolicies\AcceptWebSocketsConnections

HKEY_LOCAL_MACHINE\SOFTWARE\Policies\Citrix\WebSocketsPort

HKEY_LOCAL_MACHINE\SOFTWARE\Policies\Citrix\WSTrustedOriginServerList

4. Apague el dispositivo de destino, cambie el acceso al dispositivo de destino de nuevo a Production y establezca la versión nueva del disco virtual en producción. A continuación, inicie el dispositivo de destino y reinicie los demás dispositivos de destino que se estén ejecutando en el disco virtual existente.

Si no utiliza el control de versiones de discos virtuales, puede aplicar las directivas a la imagen del disco virtual base si apaga todos los dispositivos de destino que utilicen dicho disco virtual, lo coloca en modo de imagen privada (Private Image) y, a continuación, inicia el dispositivo de destino para actualizar la imagen.

Para configurar componentes opcionales

Hay dos componentes opcionales disponibles que permiten mejorar la experiencia de los usuarios de Citrix Receiver para HTML5 con una mayor integración con XenDesktop y XenApp.

- App Switcher permite a los usuarios cambiar de una aplicación a otra si estas están activas en la misma sesión. Cuando se habilita el uso compartido de sesiones en XenApp, lo cual se hace de forma predeterminada, las aplicaciones abiertas en la misma sesión aparecen en la misma ficha del explorador. App Switcher proporciona una barra de tareas en la sesión que muestra todas las aplicaciones activas de esta, lo que permite a los usuarios cambiar de una aplicación a otra.
- El controlador Citrix PDF Universal Printer permite a los usuarios imprimir documentos abiertos con aplicaciones alojadas o aplicaciones activas en escritorios virtuales entregados por XenDesktop 7.6 y XenApp 7.6. Cuando un usuario selecciona la opción Citrix PDF Printer, el controlador convierte el archivo a PDF y transfiere el PDF al dispositivo local. El PDF se abre en una nueva ficha del explorador para verlo e imprimirlo en una impresora conectada localmente.

1. Si quiere habilitar el uso compartido de sesiones en el entorno de XenApp, descargue el instalador de App Switcher. Compruebe que .NET Framework 4.0.3 está instalado y habilitado y, a continuación, instale App Switcher en cada máquina que proporcione aplicaciones a los usuarios de Citrix Receiver para HTML5. App Switcher está configurado para ejecutarse automáticamente en segundo plano cuando los usuarios establecen una sesión.
2. Si quiere permitir que los usuarios impriman documentos abiertos con aplicaciones alojadas o aplicaciones activas en escritorios virtuales entregados por XenDesktop 7.6 y XenApp 7.6, complete los siguientes pasos.
 1. Descargue el Citrix PDF Printing Feature Pack e instale el controlador Citrix PDF Universal Printer en cada máquina que proporcione escritorios y aplicaciones a los usuarios de Citrix Receiver para HTML5. Después de instalar el controlador de la impresora, reinicie la máquina.
 2. En Citrix Studio, seleccione el nodo Directiva del panel izquierdo y cree una directiva nueva o modifique una directiva existente.

Para obtener más información sobre la configuración de directivas de XenDesktop y XenApp, consulte las [directivas de Citrix](#).
 3. Establezca la configuración de directiva Crear automáticamente la impresora universal de PDF en Habilitada.

Para habilitar Citrix Receiver para HTML5 en StoreFront

Debe habilitar Receiver para HTML5 en el sitio de Receiver para Web para el almacén de StoreFront que proporciona los

escritorios y las aplicaciones que quiere poner a disposición de los usuarios de Citrix Receiver para HTML5.

Importante: En implementaciones de StoreFront con varios servidores, use solo un servidor a la vez para hacer cambios en la configuración del grupo de servidores. Asegúrese de que la consola de administración de Citrix StoreFront no se está ejecutando en ninguno de los otros servidores de la implementación. Una vez completados, [propague los cambios de configuración al grupo de servidores](#) de modo que los demás servidores de la implementación se actualicen.

1. Si aún no lo ha hecho, implemente StoreFront y cree un almacén; para ello, agregue los escritorios y las aplicaciones que quiere poner a disposición de los usuarios de Citrix Receiver para HTML5.
Se creará automáticamente un sitio de Receiver para Web para los nuevos almacenes. Para obtener más información sobre la creación de almacenes de StoreFront, consulte [Creación de almacenes](#).
2. En la consola de administración de Citrix StoreFront, seleccione el nodo Receiver para Web del panel izquierdo. En el panel de resultados, seleccione el sitio que proporciona recursos a los usuarios de Receiver para HTML5 y, en el panel Acciones, haga clic en Implementar Citrix Receiver.
3. Seleccione una de las siguientes opciones para habilitar Citrix Receiver para HTML5.
 - Si quiere que los usuarios accedan a escritorios y a aplicaciones desde el sitio mediante una versión instalada localmente de Citrix Receiver, si está disponible, seleccione Usar Receiver para HTML5 si falla la instalación local. Los usuarios que ya tienen Citrix Receiver instalado no pueden utilizar Citrix Receiver para HTML5 para acceder a los recursos desde el sitio. A los usuarios de Windows y Mac OS X sin Citrix Receiver se les pedirá que instalen Citrix Receiver cada vez que inicien sesión en el sitio, pero pueden utilizar Citrix Receiver para HTML5 si no pueden instalar Citrix Receiver.
 - Si quiere que todos los usuarios accedan a escritorios y a aplicaciones desde el sitio a través de Citrix Receiver para HTML5, independientemente de si tienen una versión de Citrix Receiver instalada localmente, seleccione Usar siempre Receiver para HTML5.
4. Si cambió el puerto utilizado cuando habilitó las conexiones WebSocket en XenDesktop o XenApp, complete los pasos siguientes para cambiar el puerto WebSocket para el sitio de Citrix Receiver para Web.
 1. Utilice un editor de texto para abrir el archivo web.config del sitio de Citrix Receiver para Web, que normalmente se encuentra en el directorio C:\inetpub\wwwroot\Citrix\nombre del almacénWeb\, donde nombre del almacén es el nombre especificado para el almacén en el momento de su creación.
 2. Localice el siguiente elemento en el archivo.
<html5 ... preferences="" ... />
 3. Establezca el valor del atributo preferences en **wsPort:número de puerto**, donde número de puerto es el puerto que ha configurado en la directiva.

Fiabilidad de la sesión

Con la función de fiabilidad de la sesión, la sesión permanece activa en el servidor. Para indicar que se ha perdido la conectividad, la pantalla del usuario se congela hasta que se recupera la conectividad. El usuario sigue teniendo acceso a la presentación en pantalla durante la interrupción y puede reanudar la interacción con la aplicación después de restablecerse la conexión de red. La función Fiabilidad de la sesión vuelve a conectar a los usuarios sin pedirles que repitan la autenticación.

Nota

Los usuarios de Citrix Receiver para HTML5 no pueden anular la configuración del servidor.

Puede usar la función de fiabilidad de la sesión con Transport Layer Security (TLS).

Nota

TLS cifra solo los datos enviados entre el dispositivo de usuario y NetScaler Gateway.

Uso de directivas de fiabilidad de la sesión

La configuración de directiva Conexiones de fiabilidad de la sesión permite o impide la fiabilidad de la sesión.

La configuración de directiva Tiempo de espera de fiabilidad de la sesión tiene un valor predeterminado de 180 segundos (tres minutos). Aunque puede ampliar la cantidad de tiempo que la fiabilidad de la sesión mantiene abierta una sesión, esta función está diseñada para la comodidad del usuario, por lo que no desconecta la sesión.

Las conexiones entrantes de la función de fiabilidad de la sesión utilizan el puerto 2598, a menos que cambie el número de puerto definido en la configuración de directiva Número de puerto para fiabilidad de la sesión.

Sugerencia

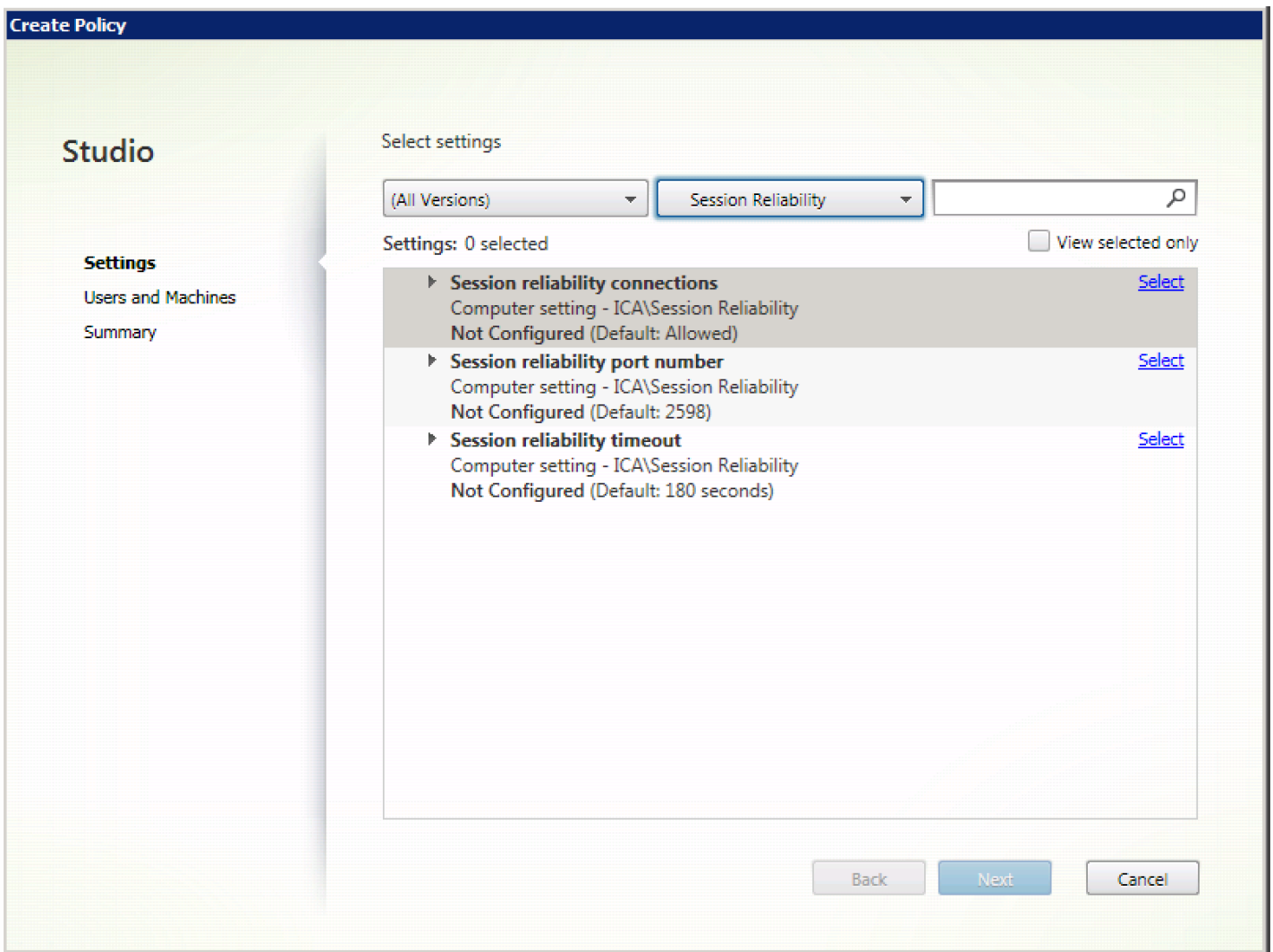
Si se alarga la cantidad de tiempo que una sesión se mantiene abierta, se incrementa el riesgo de que un usuario se distraiga, se aleje del dispositivo y con ello facilite a usuarios no autorizados el acceso a la sesión.

Configuración de la fiabilidad de sesiones

De forma predeterminada, la fiabilidad de la sesión está habilitada.

Para inhabilitar la fiabilidad de la sesión:

1. Abra Citrix Studio.
2. Abra la directiva **Conexiones de fiabilidad de la sesión**.
3. Configure la directiva con el valor **Prohibida**.



Configuración del tiempo de espera de la fiabilidad de la sesión

De manera predeterminada, el tiempo de espera de la fiabilidad de la sesión es 180 segundos.

Nota: La directiva Tiempo de espera de fiabilidad de la sesión se puede configurar solo en XenApp/XenDesktop 7.11 y versiones posteriores.

Para modificar el tiempo de espera de la fiabilidad de la sesión:

1. Abra Citrix Studio.
2. Abra la directiva **Tiempo de espera de fiabilidad de la sesión**.
3. Modifique el valor del tiempo de espera.
4. Haga clic en **Aceptar**.

Configuración del nivel de transparencia de la interfaz de usuario durante la reconexión

Aparece la interfaz de usuario de la sesión durante los intentos de reconexión de la función de fiabilidad de la sesión. El nivel de transparencia de la interfaz de usuario se puede modificar mediante una directiva en Citrix Studio.

De manera predeterminada, el nivel de transparencia de la interfaz de usuario de reconexión es del 80 %.

Para modificar el nivel de transparencia de la interfaz de usuario durante una reconexión:

1. Abra Citrix Studio.
2. Abra la directiva **Nivel de transparencia de la interfaz de usuario durante la reconexión**.
3. Cambie el valor.
4. Haga clic en **Aceptar**.

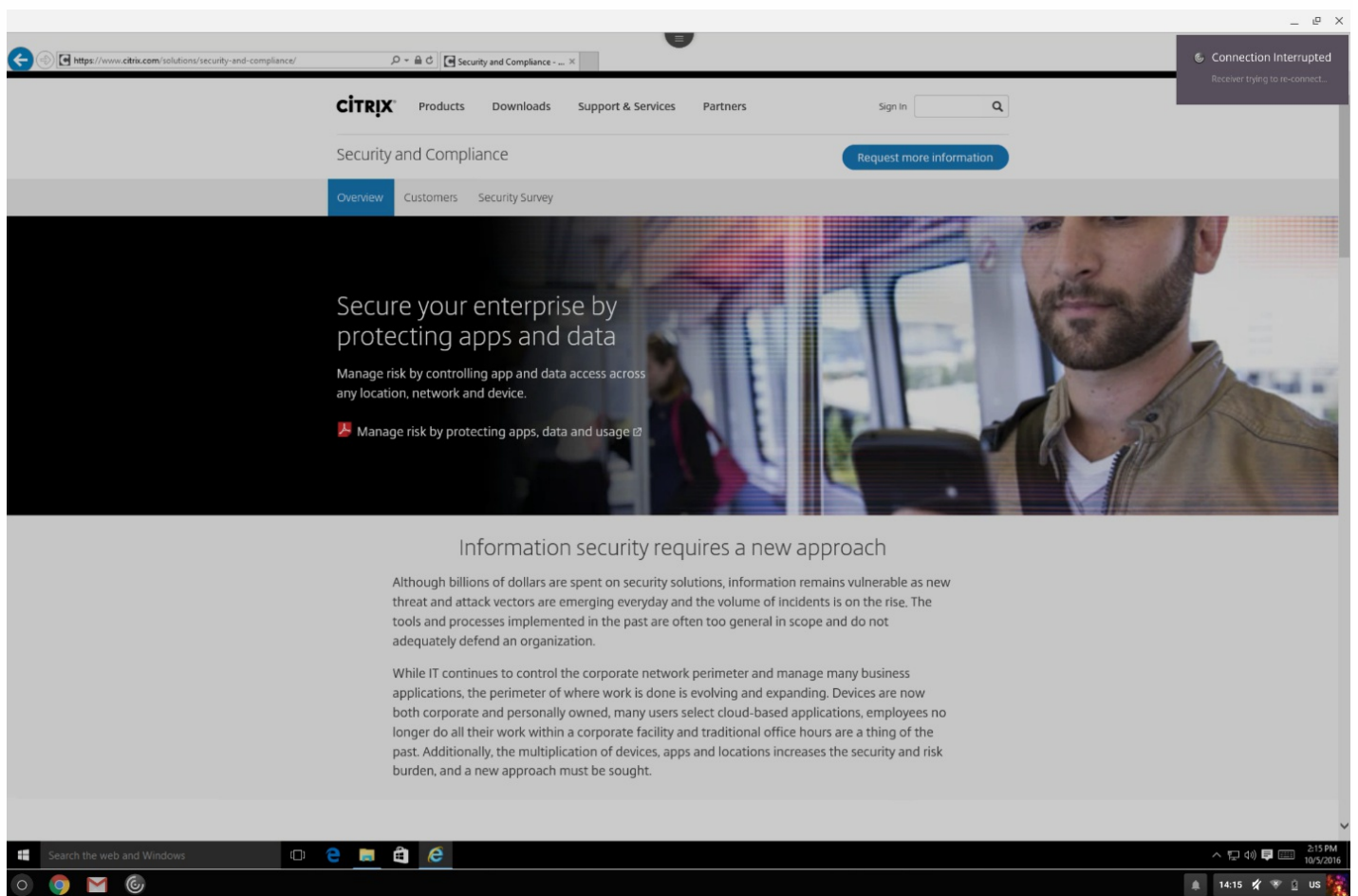
Para XenDesktop 7.10 o versiones anteriores, use el archivo default.ica en StoreFront para modificar el tiempo de espera de la fiabilidad de la sesión. De forma predeterminada, este valor de tiempo de espera es de 180 segundos (3 minutos).

Parámetro	Ejemplo	Valor predeterminado
SessionReliabilityTTL	SessionReliabilityTTL=120	180

Cómo funciona la fiabilidad de la sesión

Cuando la fiabilidad de la sesión está habilitada, tenga en cuenta lo siguiente::

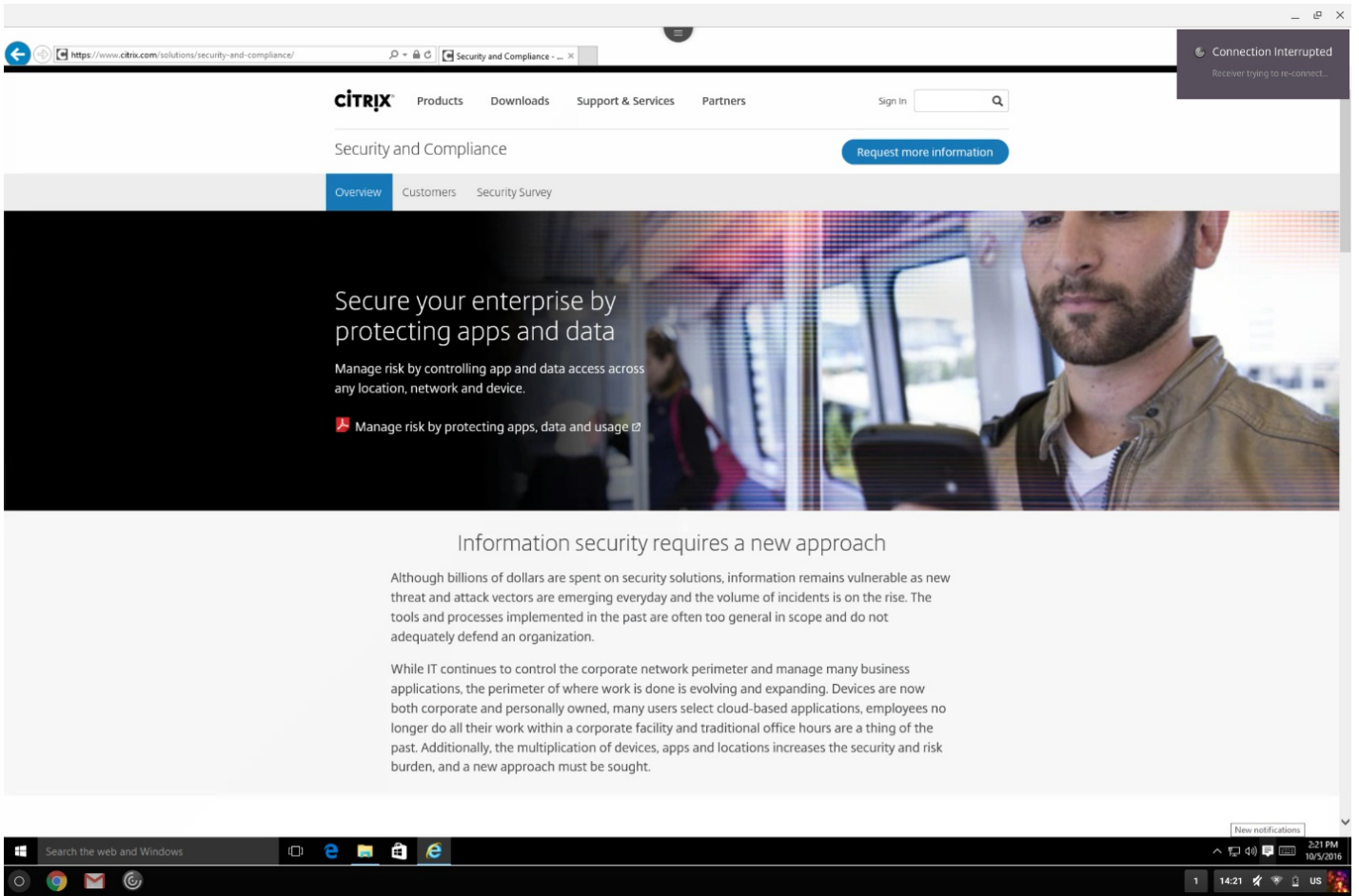
- La ventana de la sesión se oscurece mientras tiene lugar una reconexión. Cuando se supera el tiempo de espera, la sesión se desconecta.



Sugerencia

Se puede modificar el nivel de la escala de grises utilizado para una sesión inactiva, usando Desktop Studio. De forma predeterminada, este valor está establecido en 80. El valor máximo es 100 (esto indica una ventana transparente) y el valor mínimo

es 0 (esto indica una pantalla en negro).



Experiencia de usuario de Citrix Receiver para HTML5

Oct 20, 2016

Citrix Receiver para HTML5 se integra en los sitios de Citrix Receiver para Web. Para acceder a los escritorios virtuales y a las aplicaciones alojadas con Citrix Receiver para HTML5, los usuarios deben navegar al sitio de Citrix Receiver para Web mediante un explorador compatible y ejecutado en un sistema operativo respaldado.

La experiencia del usuario con Citrix Receiver para HTML5 es la siguiente:

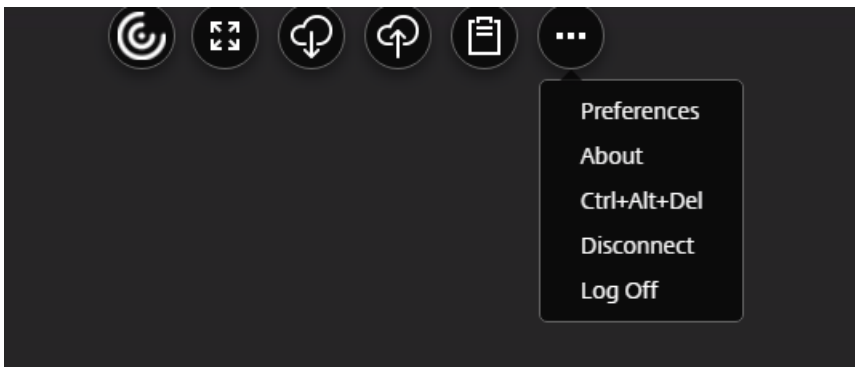
- Si no ha configurado el sitio para usar siempre Citrix Receiver para HTML5, el sitio intentará determinar si Citrix Receiver está instalado localmente en los dispositivos con Windows y Mac OS X. Si no se detecta Citrix Receiver, se solicita al usuario que descargue e instale la versión de Citrix Receiver correspondiente a su plataforma. Para los usuarios que no pueden instalar Citrix Receiver, esto sucede cada vez que inician sesión en el sitio de Citrix Receiver para Web. Los usuarios que ya tienen Citrix Receiver instalado localmente deben usar esta versión para acceder a los recursos del sitio y no tienen la opción de usar Citrix Receiver para HTML5. Al configurar el sitio de Citrix Receiver para Web para usar siempre Citrix Receiver para HTML5, todos los usuarios deben acceder a los recursos del sitio a través de Citrix Receiver para HTML5, independientemente de si tienen una versión instalada localmente de Citrix Receiver.
- Cuando un usuario accede a un escritorio o aplicación a través de Citrix Receiver para HTML5, el recurso se inicia en una nueva ficha o ventana del explorador, según los parámetros de explorador que haya configurado el usuario. Puede configurar Citrix Receiver para HTML5 para que los recursos se inicien siempre en la pestaña del sitio de Citrix Receiver para Web. Para obtener más información, consulte [Para configurar el uso de las pestañas del explorador de Citrix Receiver para HTML5](#).
- Cuando un usuario inicia una aplicación adicional, Citrix Receiver para HTML5 comprueba si ésta se puede iniciar en una sesión existente antes de crear una nueva sesión. Esto permite a los usuarios acceder a varias aplicaciones a través de una única conexión para que los recursos disponibles se utilicen de forma más eficaz.

Sesiones compartidas

Para el uso compartido de sesiones, las aplicaciones deben residir en la misma máquina y deben estar configuradas en el modo de ventana integrada con la misma configuración de parámetros como el tamaño de la ventana, la profundidad de color y el cifrado. El uso compartido de sesiones está habilitado de manera predeterminada cuando una aplicación alojada pasa a estar disponible.

Si App Switcher está instalado en la máquina que proporciona las aplicaciones, aparece una barra de tareas en la parte inferior de la ventana. La barra de tareas muestra todas las aplicaciones activas de la sesión, lo que permite a los usuarios cambiar de una aplicación a otra. Los usuarios pueden configurar esta barra de tareas para que se oculte automáticamente y para cambiar a iconos pequeños y, así, reducir el espacio que ocupa la barra.

En la pestaña del explorador aparece una barra de herramientas flotante que contiene los controles de Citrix Receiver para HTML5, como se muestra en esta imagen. El botón del Portapapeles permite a los usuarios copiar y pegar texto Unicode sin formato entre el Portapapeles local del dispositivo y el recurso ejecutado en el explorador Web. Los usuarios pueden utilizar accesos directos estándar de Windows para copiar datos, incluidos texto, tablas e imágenes, de una aplicación alojada a otra, ya sea dentro de la misma sesión o entre distintas sesiones. Los usuarios también pueden enviar la combinación de teclas Ctrl+Alt+Supr a los escritorios y a las aplicaciones mediante un botón de la barra de herramientas.



Al imprimir un documento abierto con una aplicación alojada o una aplicación activa en un escritorio virtual, el usuario tendrá la opción de imprimir el documento en PDF. Así, el PDF se transfiere al dispositivo local para verlo e imprimirlo desde una impresora conectada localmente. El archivo se quita del dispositivo cuando el usuario cierra el PDF.

Un usuario que haga clic en un enlace de un documento abierto con una aplicación alojada recibe la opción de abrir la URL en una aplicación de explorador alojada dentro de la sesión o usar el explorador del dispositivo local.

Registros de Citrix Receiver para HTML5

Puede ver los registros de Citrix Receiver para HTML5 generados durante las sesiones a modo de ayuda a la hora de solucionar problemas.

La página de registros permite a los usuarios:

- Habilitar registros: Habilite la captura de registros para ver los registros de HTML5.
- Inhabilitar registros: Inhabilite los registros para detener su captura.
- Ver registros: Vea los registros generados para la sesión.
- Borrar registros: Elimine el archivo de registros generado en una sesión.
- Descargar archivo de registros: Descargue el archivo de registros a la ubicación que desee.

Para ver los registros de Citrix Receiver para HTML5 en la página de registros:

1. Inicie sesión en el sitio de Citrix Receiver para Web.
2. En otra pestaña o ventana del explorador, vaya a URL del sitio/Clients/HTML5Client/src/ViewLog.html, donde URL del sitio es la URL del sitio de Citrix Receiver para Web, que normalmente es <http://servidor.dominio/Citrix/StoreWeb>.
3. En la página de registros, haga clic en Start Logging.
4. En el sitio de Citrix Receiver para Web, acceda a un escritorio o a una aplicación a través de Citrix Receiver para HTML5.

En la página de registros aparecerá el archivo de registros generado para la sesión de Citrix Receiver para HTML5. También puede descargar el archivo de registros para un análisis más exhaustivo.

Para ver los registros de Citrix Receiver para HTML5 usando la barra de herramientas:

1. Inicie sesión en el sitio de Citrix Receiver para Web.
2. En Citrix Receiver para Web, acceda a un escritorio o una aplicación.
3. En la barra de herramientas de la sesión, seleccione **Captura de registros**.
4. Haga clic en **Iniciar registro**.

Configuración de la redirección de zona horaria del cliente

Para habilitar la redirección de zona horaria del cliente:

1. Abra Citrix Studio.
2. Abra la directiva **Usar la hora local del cliente**.
3. Defina la directiva con el valor **Usar zona horaria del cliente**.

