

À propos de Citrix Receiver pour Chrome 1.8

Nov 18, 2015

Citrix Receiver pour Chrome est hébergé sur des serveurs StoreFront et permet aux utilisateurs d'accéder à des bureaux virtuels et des applications hébergées depuis un navigateur Web. Les ressources fournies par XenDesktop et XenApp sont agrégées dans un magasin StoreFront et mises à disposition au travers d'un site Citrix Receiver pour Web. Lorsque Citrix Receiver pour Chrome est activé sur le site, les utilisateurs peuvent accéder aux bureaux et applications depuis leurs navigateurs Web sans avoir à installer Receiver localement sur leurs machines.

Lorsqu'elle est utilisée en conjonction avec les capacités de personnalisation et de valorisation de la marque centralisées de StoreFront 3.0, cette version de Citrix Receiver pour Chrome permet aux utilisateurs de bénéficier d'une expérience de sélection d'applications et de bureaux gérée de manière centralisée depuis StoreFront.

Nouveautés dans la version 1.8

Prise en charge de Google Cloud Print

Cette version fournit une prise en charge de Google Cloud Print, qui vous permet, à vous et à toute personne de votre choix, d'avoir accès à des périphériques d'impression distants (tels qu'une imprimante à votre domicile).

Vous pouvez configurer Citrix Receiver pour utiliser Google Cloud Print par défaut pour rediriger vos fichiers plutôt que d'avoir à le sélectionner et à le configurer chaque fois que vous imprimez.

Pour utiliser Google Cloud Print :

- Vous devez installer le pilote d'imprimante Citrix PDF dans le VDA ; reportez-vous au [site de téléchargement Citrix](#) pour obtenir les logiciels les plus récents.
- Les imprimantes Google Cloud doivent être associées au compte Google d'un utilisateur. Reportez-vous au site Web [Google Cloud Print](#) pour de plus amples informations.
- Si un package Receiver pour Chrome personnalisé est déployé à l'aide de la console Google Management, assurez-vous que le package Citrix Receiver pour Chrome contient les informations d'identification OAuth2.0 correctes dans le fichier manifest.json. Reportez-vous au [site Google Developers](#) pour de plus amples informations sur l'obtention d'OAuth2.0. Par exemple :

```
"oauth2": {  
  "client_id": "remplacer par votre ID client",  
  "scopes": [  
    "https://www.googleapis.com/auth/cloudprint"  
  ]  
}
```

Remarque : cette fonctionnalité ne fonctionne qu'avec Google Cloud Printer. Reportez-vous au site [Google Developers](#) pour de plus amples informations.

Prise en charge de l'audio bidirectionnel et des webcams

Cette prise en charge comprend :

- Entrée audio HDX RealTime. Active le microphone pour l'entrée audio sur les applications et bureaux virtuels avec XenApp et XenDesktop, ce qui active l'audioconférence avec Citrix Receiver pour Chrome.
- Compression vidéo de webcam HDX RealTime. Active la webcam locale sur les appareils Chrome, qui peut être utilisée sur les applications et bureaux virtuels avec XenApp et XenDesktop, ce qui active la vidéoconférence avec Citrix Receiver pour Chrome.

Prise en charge de dispositions de clavier supplémentaires

Citrix Receiver pour Chrome prend désormais en charge des dispositions de clavier supplémentaires. Pour utiliser cette nouvelle fonctionnalité, assurez-vous que Chrome OS, VDA et les dispositions de clavier partagent la même langue.

Fonctionnalités de Citrix Receiver pour Chrome

Imprimer au format PDF

Les utilisateurs peuvent convertir des documents ouverts avec des applications hébergées ou des applications exécutées sur des bureaux virtuels au format PDF. Le PDF est ensuite transféré sur la machine locale à des fins d'affichage et d'impression à partir d'une imprimante connectée localement ou de Google Cloud Print.

Opérations de Presse-papiers

Les utilisateurs peuvent copier et coller différents types de données, y compris du texte, des tableaux et des images, entre les applications hébergées, aussi bien au sein de la même session qu'entre des sessions différentes. Seul du texte brut peut être copié et collé entre des applications hébergées et des fichiers ou applications exécutées sur la machine locale.

Partage de session amélioré

Pour exploiter plus efficacement les ressources serveur, Receiver pour Chrome permet de vérifier si une application hébergée peut être démarrée au sein d'une session existante avant de créer une nouvelle session. Étant donné que les applications exécutées dans la même session s'affichent toutes dans une seule fenêtre, le composant facultatif App Switcher peut être déployé pour fournir une barre des tâches permettant aux utilisateurs de basculer entre leurs applications.

Connexions WebSocket sécurisées. Receiver pour Chrome prend en charge les connexions WebSocket sécurisées via SSL (Secure Sockets Layer) pour les connexions directes à XenDesktop et XenApp sans NetScaler Gateway.

Personnaliser Citrix Receiver pour Chrome

Vous pouvez préconfigurer Receiver pour Chrome en le reconditionnant avec un fichier de configuration Citrix Receiver (.cr). En modifiant le fichier manifeste, vous pouvez également personnaliser Receiver pour Chrome, par exemple modifier le nom de l'application. Vous pouvez publier l'application reconditionnée auprès des utilisateurs via Google Apps for Business à l'aide de la console Google Admin Console.

Mesures de la qualité de l'expérience utilisateur. Receiver pour Chrome collecte et propose différentes métriques sur les sessions utilisateur pour vous permettre de contrôler l'expérience utilisateur via Director.

ID Receiver unique par machine

Receiver pour Chrome génère un nom de client unique la première fois qu'une session est démarrée et utilise ce nom pour toutes les sessions suivantes, ce qui vous permet de suivre l'utilisation des licences pour les applications hébergées. Prise en charge d'un portail Web personnalisé Interface Web.

Les utilisateurs peuvent ouvrir des fichiers .ica dans Receiver afin de lancer des sessions XenDesktop et XenApp. Ils peuvent également utiliser l'adresse URL de l'Interface Web disponible dans l'application Citrix Receiver.

Connexion robuste à StoreFront

Receiver pour Chrome prend en charge les balises StoreFront afin de déterminer l'état de la connectivité réseau.

Prise en charge de HDX Insight

NetScaler HDX Insight surveille les applications lancées au sein d'une session.

Prise en charge de CloudBridge

CloudBridge désactive la compression et la compression d'imprimante. Il utilise également les capacités d'analyse rapide des défaillances dans CloudBridge Insight Center.

Configuration de la stratégie Google

Vous pouvez utiliser la stratégie Google pour configurer la connexion au magasin dans Receiver pour Chrome. Veuillez contacter votre représentant Google pour obtenir l'accès.

Remarque : afin d'utiliser une version traduite complète de Receiver, assurez-vous que la langue du système d'exploitation Chrome et que la langue préférée du navigateur sont définies dans les paramètres de Chrome. Pour de plus amples informations, reportez-vous à Modifier les paramètres linguistiques et Choisir le mode de saisie du clavier sur le site d'aide de Google.

Ouverture de fichiers depuis Google Drive

La prise en charge de Google Drive dans XenApp est maintenant incluse dans Receiver pour Chrome. Grâce à cette fonctionnalité, les utilisateurs peuvent maintenant ouvrir des fichiers Windows, les modifier et les enregistrer à partir d'un appareil Chrome exécutant Receiver. Lorsque vous utilisez un appareil Google Chrome, vous pouvez utiliser des applications Windows (par exemple, Microsoft Word) et accéder aux fichiers résidant sur Google Drive sans aucun problème.

À titre d'exemple, si un utilisateur ouvre un fichier dans Google Drive (un fichier .DOC joint téléchargé depuis Gmail par exemple), qu'il le modifie puis qu'il l'enregistre sur Google Drive, il est possible d'accéder au fichier dans une application hébergée XenApp ; le fichier peut être consulté, modifié et enregistré sur Google Drive.

Mode Kiosque

Dans les versions précédentes, le mode Kiosque sur Chromebook pouvait uniquement exécuter une seule application et fenêtre à la fois. À compter de cette version de Receiver pour Chrome, le mode Kiosque permet d'exécuter toutes les applications dans la même fenêtre.

Grâce à cette fonctionnalité, vous pouvez exécuter des applications Receiver en mode Kiosque, puis lancer des applications ou bureaux Windows à l'aide du même mode. En outre, cette nouvelle fonctionnalité vous permet de publier des applications ou bureaux distants en tant que package Chrome dédié à l'aide de l'URL persistante. Vous pouvez contrôler ces fonctionnalités en ajustant les paramètres Kiosque dans le panneau d'administration Chrome pour les appareils Chrome gérés.

Fiabilité de session

Receiver pour Chrome inclut désormais une fiabilité de session améliorée afin d'offrir aux utilisateurs mobiles un accès sans

interruption aux applications et bureaux virtuels lorsqu'ils changent de points d'accès réseau. Cette fonctionnalité améliore l'expérience utilisateur en garantissant une connectivité sans interruption, même lorsque l'appareil de l'utilisateur est mis hors puis sous tension lors du passage en mode veille.

Transfert de fichiers

Receiver pour Chrome permet de transférer des fichiers de manière sécurisée entre un appareil virtuel et des sessions XenDesktop virtuelles. Cette fonctionnalité utilise un canal virtuel de transfert de fichiers au lieu d'un mappage de lecteur client.

Les utilisateurs peuvent pas défaut :

Charger des fichiers à partir d'un dossier de téléchargement local ou d'un périphérique connecté et accéder aux données à partir de leurs sessions XenDesktop.

Télécharger des fichiers depuis leurs sessions XenDesktop sur un dossier ou un périphérique sur leur appareil.

Les administrateurs peuvent activer ou désactiver le transfert de fichiers, les chargements et téléchargements dans Citrix Studio à l'aide de stratégies. Prise en charge des périphériques USB.

Les utilisateurs peuvent rediriger les périphériques USB qui ne sont pas réclamés par Chrome OS, tels que des imprimantes et scanners, dans leurs sessions virtuelles. Pour autoriser l'utilisation des périphériques USB, activez Redirection du périphérique USB client dans Desktop Studio. Pour consulter une liste des appareils qui ont été testés, reportez-vous à la section Périphériques USB testés par Citrix avec Receiver pour Chrome.

Optimisation de l'audio et des graphiques

Le décodage matériel H.264 pour les graphiques 2D et 3D améliore l'expérience utilisateur interactive avec XenApp et XenDesktop.

Des améliorations apportées au traitement audio, à la gestion de la mémoire et à la prise en charge des codecs d'ancienne génération améliorent la lecture audio-vidéo et la consommation de bande passante.

Le mode sans perte visuelle dans mode XenApp et XenDesktop 7.6 est activé.

Problèmes connus

- La modification d'un fichier sur un hôte (point de terminaison) n'est pas reflétée dans Google Drive. [#0563810]
- La modification des noms de fichiers de fichiers volumineux prend beaucoup de temps lors du chargement sur Google Drive. Pour résoudre ce problème, modifiez le délai d'expiration de persistance de session sur 1 minute dans la propriété de groupe de mise à disposition de Studio. [#0568884]
- En mode Kiosque, Chromebook n'est mappé sur aucun profil utilisateur. Les certificats peuvent uniquement être distribués auprès d'utilisateurs et non auprès d'appareils dans le panneau Google Drive ; les certificats doivent être ajoutés manuellement pour chaque appareil à l'aide du Gestionnaire de certificats. [#0568114]
- L'impression PDF échoue dans la version v.42 et supérieure de Chrome lors de l'exécution en mode Kiosque. [#0557600]
- La configuration du clavier ne peut pas être modifiée pour les appareils Chromebook en mode Kiosque. [#0572307]

- Lorsque vous êtes connecté directement à StoreFront, la fiabilité de session peut échouer lorsque vous passez d'un réseau câblé à un réseau sans fil.
[#0572310]
- Lorsque les fonctionnalités de chargement/téléchargement sont désactivées à l'aide d'une stratégie Studio, la barre d'outils continue à afficher les options de bouton pour ces fonctionnalités.
[#0564555]
- CloudBridge ne parvient pas à analyser les connexions.
[#0566330]
- La qualité audio peut être mauvaise lorsqu'un fichier volumineux est téléchargé ou au cours d'une impression. [#0589115]
- L'audio bidirectionnel peut parfois être saccadé. Pour résoudre ce problème, il peut être nécessaire de désactiver la caméra.
[#0587534]

Configuration système requise

Nov 18, 2015

Configuration requise pour la machine utilisateur

Tous les périphériques doivent répondre à la configuration matérielle minimale requise pour le système d'exploitation installé.

Les périphériques des utilisateurs requièrent le système d'exploitation Google Chrome (version 37 ou ultérieure) pour accéder aux bureaux et applications à l'aide de Citrix Receiver pour Chrome. Citrix vous recommande d'utiliser Citrix Receiver pour Chrome avec les versions Stable Channel de Google Chrome. Citrix Receiver pour Chrome est uniquement pris en charge sur Chrome OS.

Systèmes d'exploitation

- Windows 10
- Windows 8 Professionnel et Entreprise (éditions 32 bits et 64 bits)
- Windows 7 Service Pack 1 (éditions 32 et 64 bits)
- Mac OS X 10.9 Mavericks
- Mac OS X 10.8 Mountain Lion

Configuration requise sur les serveurs Citrix

Citrix Receiver pour Chrome prend en charge l'accès aux bureaux et applications via les versions suivantes de StoreFront. Les utilisateurs doivent utiliser des sites Citrix Receiver pour Web pour accéder aux magasins. Citrix Receiver pour Chrome ne prend pas en charge l'accès direct aux magasins StoreFront, que vous utilisiez l'adresse URL du magasin ou l'adresse URL d'un site XenApp Services.

- StoreFront 3.0
- StoreFront 2.5
- Interface Web 5.4

Lorsque les utilisateurs se connectent via NetScaler Gateway, Citrix Receiver pour Chrome peut être utilisé pour accéder aux bureaux et applications mis à disposition par toutes les versions de XenDesktop et XenApp qui sont prises en charge par StoreFront.

Pour les connexions directes via StoreFront sans NetScaler Gateway, Citrix Receiver pour Chrome peut être utilisé pour accéder aux bureaux et applications mis à disposition par les versions des produits suivants.

- XenDesktop
 - XenDesktop 7,6
 - XenDesktop 7,5
 - XenDesktop 7,1
- XenApp
 - XenApp 7,6
 - XenApp 6.5 avec Hotfix Rollup Pack 3 ou supérieur et la mise à jour 1.7 de Gestion des stratégies de groupe

Sécurisation des connexions utilisateur

Dans un environnement de production, Citrix vous recommande de sécuriser les communications entre les sites Receiver pour Web et les machines des utilisateurs à l'aide de NetScaler Gateway et du protocole HTTPS. Citrix recommande

d'utiliser des certificats SSL avec une taille de clé d'au moins 1024 bits dans l'environnement dans lequel Citrix Receiver pour Chrome est déployé. Citrix Receiver pour Chrome permet aux utilisateurs d'accéder à des bureaux et applications à partir de réseaux publics à l'aide des versions suivantes de NetScaler Gateway.

- NetScaler Gateway 11.0
- NetScaler Gateway 10.5
- NetScaler Gateway 10.1

Citrix Receiver pour Chrome prend désormais en charge CloudBridge, ce qui permet de désactiver la compression et la compression d'imprimante, ainsi que d'utiliser les capacités d'analyse HDX Insight et les afficher dans CloudBridge Insight Center.

- CloudBridge 7.3.1

Configuration de votre environnement

Nov 18, 2015

Pour permettre aux utilisateurs de Citrix Receiver pour Chrome d'accéder aux ressources hébergées sur XenDesktop et XenApp, vous devez créer un magasin StoreFront. Vous devez également activer les connexions WebSocket sur NetScaler Gateway, XenApp et XenDesktop, si nécessaire.

Également dans cet article :

[Activation des connexions directes à XenDesktop et XenApp](#)

[Activation de l'impression Google Cloud et du pilote d'impression universelle Citrix](#)

[Activation du changement d'applications pour le partage de session](#)

[Activation et désactivation de l'accès à Google Drive](#)

[Activation et configuration du mode Kiosque](#)

Activation des connexions directes à XenDesktop et XenApp

Citrix Receiver pour Chrome utilise le protocole WebSocket pour accéder aux bureaux virtuels et aux applications hébergées. Par défaut, les connexions WebSocket sont interdites sur XenDesktop et XenApp. Si vous souhaitez autoriser les utilisateurs à accéder aux bureaux et applications depuis le réseau local sans se connecter via NetScaler Gateway, vous devez autoriser les connexions WebSocket sur XenDesktop et XenApp.

Les connexions WebSocket sont également désactivées par défaut sur NetScaler Gateway. Pour les utilisateurs distants qui accèdent à leurs bureaux et applications via NetScaler Gateway, vous devez créer un profil HTTP avec les connexions WebSocket activées et lier ces dernières au serveur virtuel NetScaler Gateway ou appliquer le profil de manière globale. Pour de plus amples informations sur la création de profils HTTP, consultez la section [Configurations HTTP](#).

Important

Si vous utilisez SecureICA pour crypter les communications entre les machines des utilisateurs et vos serveurs XenDesktop ou XenApp, veuillez noter que Citrix Receiver pour Chrome prend uniquement en charge le cryptage de base.

Activation de l'impression Google Cloud et du pilote d'impression universelle Citrix

Le pilote d'imprimante universelle PDF Citrix permet aux utilisateurs d'imprimer les documents ouverts avec des applications hébergées ou des applications exécutées sur des bureaux virtuels mis à disposition par XenDesktop 7.6 et XenApp 7.6. Lorsqu'un utilisateur sélectionne l'option Citrix PDF Printer, le pilote convertit le fichier au format PDF et transfère le fichier PDF sur la machine locale. Le fichier PDF est alors ouvert dans une nouvelle fenêtre pour visualisation et impression au travers de Google Cloud Print.

Configuration requise

Vous avez besoin d'un compte MyCitrix pour accéder à la page de téléchargement de Citrix Receiver pour Chrome.

Téléchargez l'imprimante PDF Citrix depuis la [page de téléchargement de Citrix Receiver pour Chrome](#).

Pour autoriser les utilisateurs à imprimer des documents ouverts avec des applications ou des applications hébergées

1. Téléchargez l'imprimante PDF Citrix et installez le pilote d'imprimante universelle PDF Citrix sur chaque machine mettant à disposition des bureaux ou applications pour les utilisateurs de Receiver pour Chrome. Après l'installation du pilote d'imprimante, redémarrez la machine.
2. Dans Citrix Studio, sélectionnez le nœud Stratégie dans le panneau gauche et créez une nouvelle stratégie ou modifiez une stratégie existante.
Pour de plus amples informations sur la configuration des stratégies XenDesktop et XenApp, consultez la section [Stratégies Citrix](#).
3. Définissez le paramètre de stratégie Auto-create PDF Universal Printer sur Activé.

Activation du changement d'applications pour le partage de session

App Switcher permet à vos utilisateurs de basculer entre plusieurs applications exécutées dans la même session. Lorsque le partage de session est activé (valeur par défaut) sur XenApp, les applications ouvertes dans la même session apparaissent dans la même fenêtre. App Switcher fournit une barre des tâches dans la session qui affiche toutes les applications en cours d'exécution dans la session, ce qui permet aux utilisateurs de basculer entre elles.

Configuration requise

Vous avez besoin d'un compte MyCitrix pour accéder à la page de téléchargement de Citrix Receiver pour Chrome.

Téléchargez App Switcher depuis la [page de téléchargement de Citrix Receiver pour Chrome](#).

Pour activer le changement d'applications dans les sessions partagées

1. Assurez-vous que .NET Framework 4.5 est installé et activé sur vos serveurs XenApp et XenDesktop.
2. Installez App Switcher sur chaque serveur qui fournit des applications aux utilisateurs de Citrix Receiver pour Chrome.

App Switcher est configuré pour s'exécuter automatiquement en arrière-plan lorsque vos utilisateurs établissent une session.

Activation et désactivation de l'accès à Google Drive

Grâce à la prise en charge de Google Drive, vos utilisateurs peuvent maintenant ouvrir des fichiers Windows, les modifier et les enregistrer à partir d'un appareil Chrome exécutant Citrix Receiver. Lorsque vous utilisez un appareil Google Chrome, vos utilisateurs peuvent utiliser des applications Windows (par exemple, Microsoft Word) et accéder aux fichiers résidant sur Google Drive sans aucun problème.

À titre d'exemple, si l'un de vos utilisateurs ouvre un fichier dans Google Drive (un fichier .DOC joint téléchargé depuis Gmail par exemple), qu'il le modifie puis qu'il l'enregistre sur Google Drive, il est possible d'accéder au fichier dans une application hébergée par XenApp. Le fichier peut être consulté, modifié et enregistré sur Google Drive.

Configuration requise :

Vous avez besoin d'un compte MyCitrix pour accéder aux pages de téléchargement de Citrix.

Pour autoriser l'accès à Google Drive, vous devez installer le composant Citrix File Access (FileAccess.exe) sur les VDA de vos utilisateurs et activer les associations de type de fichier dans Citrix Studio. Vous téléchargez Citrix File Access depuis la [page de téléchargement de Citrix Receiver pour Chrome](#).

Pour activer l'accès à Google Drive depuis Citrix Receiver

1. Installez FileAccess.exe sur chaque VDA XenApp/XenDesktop.
2. Configurez les associations de type de fichiers (FTA) appropriées pour les applications publiées dans Citrix AppCenter/Desktop studio.
3. Sur le VDA XenApp/XenDesktop, les sites <https://accounts.google.com> et <https://ssl.gstatic.com> doivent être approuvés et les cookies de ces sites doivent être activés.

Seuls les fichiers provenant de Google Drive (uniquement le dossier « Mon Drive ») peuvent être ouverts à l'aide de Citrix Receiver. Pour ouvrir un fichier provenant de Google Drive, cliquez avec le bouton droit sur le fichier et ouvrez-le avec Citrix Receiver.

Citrix recommande de n'associer qu'un seul type de fichier à une application publiée.

Pour désactiver l'accès à Google Drive depuis Citrix Receiver

Dans le fichier manifest.json, remplacez :

```
"file_handlers" : {  
  "all-file-types" : {  
    "extensions" : [  
      "*" ]  
    }  
  },  
}
```

par :

Code

COPIER

```
"file_handlers" : {  
  
  "cr-file-type" : {  
  
    "extensions" : [  
  
      "cr",  
  
      "ica"  
  
    ]  
  
  }  
  
},
```

Activation et configuration du mode Kiosque

Le mode Kiosque de Citrix Receiver pour Chrome permet d'exécuter toutes les applications dans la même fenêtre. Grâce à cette fonctionnalité, vous pouvez exécuter des applications Citrix Receiver en mode Kiosque, puis lancer des applications ou bureaux Windows à l'aide du même mode. En outre, le mode Kiosque vous permet de publier des applications ou bureaux distants en tant que package Chrome dédié à l'aide d'une URL persistante.

Vous pouvez contrôler ces fonctionnalités en ajustant les paramètres Kiosque dans le panneau d'administration Chrome pour les appareils Chrome gérés.

Référez-vous aux instructions du [site de support de Google](#) pour savoir comment autoriser l'application Receiver à s'exécuter en mode Kiosque sur les appareils Chrome gérés et non gérés.

Si vous déployez une application Receiver, vous devez la publier en définissant les options de visibilité sur Public/non répertorié pour garantir l'interopérabilité avec le mode Kiosque. [Accédez au Tableau de bord du développeur Chrome Web Store](#).

L'URL du magasin est en lecture seule lorsque le mode Kiosque est actif, et elle ne peut pas être modifiée à l'aide de l'écran des paramètres du compte. Vous pouvez toutefois modifier ce paramètre en reconditionnant l'application avec le fichier .cr ou via Google Policy Management à l'aide de la console d'administration Google.

Exemple de fichier .cr

COPIER

```
<Services version="1.0">
```

```
<Service>
```

```
<rfWeb>http://your_RfWebURL_or_persistenturl</rfWeb>

<Name>Mystore</Name>

<Gateways>

<Gateway>

<Location>https://yourcompany.gateway.com</Location>

</Gateway>

</Gateways>

<Beacons>

<Internal>

<Beacon>http://yourcompany.internalwebsite.net</Beacon>

</Internal>

<External>

<Beacon>http://www.yourcompany.externalwebsite.com</Beacon>

</External>

</Beacons>

</Service>

</Services>
```

Si vous utilisez la console d'administration Google, modifiez le fichier policy.txt contenant la configuration Receiver. Remplacez la valeur « url » sous « rf_web » avec une URL persistante.

```
{  
  
  "settings": {  
  
    "Value": {  
  
      "settings_version": "1.0",  
  
      "store_settings": {  
  
        "beacons": {  
  
          "external": [  
  
            {  
  
              "url": "http://www.yourcompany.externalwebsite.com"  
  
            }  
  
          ],  
  
          "internal": [  
  
            {  
  
              "url": "http://yourcompany.internalwebsite.net"  
  
            }  
  
          ]  
  
        },  
  
        "gateways": [  
  
          {
```

```
"is_default": true,  
  
"url": "https://yourcompany.gateway.com"  
  
}  
  
],  
  
"name": "mystore",  
  
"rf_web": {  
  
"url": " http://your_RfWebURL_or_persistenturl "  
  
}  
  
}  
  
}  
  
}  
  
}
```

Déploiement de Citrix Receiver

Nov 18, 2015

Il existe un certain nombre d'options permettant de déployer Citrix Receiver pour Chrome.

- Vous pouvez utiliser la console de gestion des applications Google pour configurer Citrix Receiver à l'aide de la stratégie Google. Pour obtenir davantage d'informations, veuillez consulter la section [CTX141844](#).
- Vous pouvez reconditionner Citrix Receiver pour Chrome afin d'inclure un fichier de configuration Citrix Receiver (.cr) que vous avez généré. Le fichier .cr contient les détails de connexion pour NetScaler Gateway et le site Citrix Receiver pour Web qui fournit les bureaux et applications des utilisateurs. Les utilisateurs accèdent à `chrome://extensions` puis ils font glisser le fichier de l'application reconditionnée (.crx) sur la fenêtre Chrome pour installer Citrix Receiver pour Chrome. Comme l'application est préconfigurée, les utilisateurs peuvent commencer à travailler avec Citrix Receiver pour Chrome dès qu'ils l'ont installé sans avoir à effectuer d'étapes de configuration supplémentaires. Vous pouvez distribuer votre application Citrix Receiver pour Chrome personnalisée aux utilisateurs des manières suivantes.

- Publiez l'application reconditionnée auprès des utilisateurs via Google Apps for Business à l'aide de la console Google Admin Console.
- Fournissez le fichier .crx aux utilisateurs par d'autres moyens, par exemple par courrier électronique.
- Les utilisateurs installent Citrix Receiver pour Chrome depuis le Chrome Web Store en recherchant Citrix Receiver et en cliquant sur Ajouter à Chrome.

Une fois l'installation terminée, Citrix Receiver pour Chrome doit être configuré avec les détails de connexion de NetScaler Gateway et du site Citrix Receiver pour Web qui fournit les bureaux et applications des utilisateurs. Ceci peut être réalisé de deux façons.

- Générez un fichier .cr contenant les détails de connexion appropriés et distribuez ce fichier aux utilisateurs. Pour configurer Citrix Receiver pour Chrome, les utilisateurs double-cliquent sur le fichier .cr et cliquent sur Ajouter lorsqu'ils y sont invités. Pour plus d'informations sur la génération de fichiers .cr à partir de StoreFront, consultez la section [Exporter les fichiers de provisioning de magasin auprès d'utilisateurs](#).
- Donnez aux utilisateurs l'adresse URL qu'ils doivent entrer manuellement lorsqu'ils démarrent Citrix Receiver pour Chrome pour la première fois.

Pour reconditionner Citrix Receiver pour Chrome

Pour simplifier le processus de déploiement auprès des utilisateurs, vous pouvez reconditionner Citrix Receiver pour Chrome avec un nouveau fichier .cr pour préconfigurer Citrix Receiver pour Chrome avec les détails de connexion pour votre environnement. Les utilisateurs peuvent commencer à travailler avec Citrix Receiver pour Chrome dès qu'ils l'ont installé sans avoir à effectuer d'étapes de configuration supplémentaires.

1. Téléchargez la version décompressée de Citrix Receiver pour Chrome sur un emplacement approprié.
2. Téléchargez le fichier de configuration exemple et modifiez-le pour votre environnement.
3. Renommez le fichier de configuration modifié sur `default.cr` et copiez-le sur le répertoire racine de Citrix Receiver pour Chrome.

Les fichiers de configuration avec des noms différents ou dans d'autres emplacements ne sont pas inclus lorsque Citrix Receiver pour Chrome est reconditionné.

4. Si vous souhaitez activer la barre d'outils dans les sessions qui permet aux utilisateurs d'envoyer la combinaison CTRL+ALT+SUPPR sur leurs bureaux et applications, suivez les étapes suivantes.

1. Utilisez un éditeur de texte pour ouvrir le fichier configuration.js dans le répertoire racine de Citrix Receiver pour Chrome.
 2. Recherchez la section suivante dans le fichier.
`'appPrefs':{ 'chromeApp':{ 'ui' : { 'toolbar' : { 'menubar':false, 'clipboard': false`
 3. Modifiez le paramètre de l'attribut menubar sur true.
Lorsque vous activez la barre d'outils dans les sessions de cette manière, il n'est pas nécessaire d'activer la barre d'outils dans le fichier de configuration du site Citrix Receiver pour Web.
5. Si vous souhaitez supprimer l'expérience First Time User (ftu), définissez 'ftu':true. Cela permet à l'administrateur de la supprimer et de la compresser. Par exemple :

```
"hide": {
    "ftu" : false
}
```

6. Par défaut, Citrix Receiver pour Chrome peut ouvrir toute extension de fichier dans l'application Fichiers dans un Chromebook destiné à ouvrir des fichiers dans Google Drive à l'aide du composant FileAccess dans le VDA. Si un administrateur souhaite désactiver cette option pour télécharger la version décompressée de Citrix Receiver pour Chrome, la section "file handlers" dans manifest.ison doit être modifiée comme suit :

```
"file handlers" : {
  "text" :
  "extensions" : [
    "ica",
    "cr"
  ]
}
```

7. Dans Chrome, accédez à `chrome://extensions`, sélectionnez la case à cocher **Mode Développeur** dans le coin supérieur droit de la page et cliquez sur le bouton **Empaqueter l'extension**.

Pour des raisons de sécurité, StoreFront accepte uniquement les connexions provenant d'instances de Citrix Receiver pour Chrome connues. Vous devez placer votre application reconditionnée sur liste blanche pour autoriser les utilisateurs à se connecter à un site Citrix Receiver pour Web.

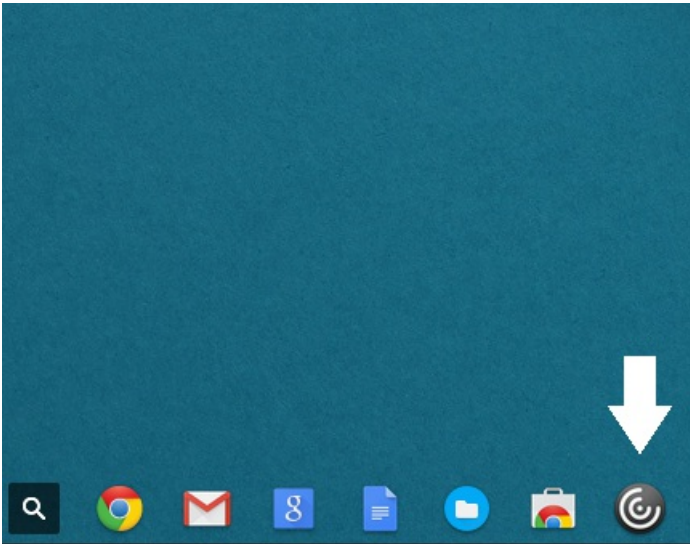
```
hide":{
```

8. Sur le serveur StoreFront, utilisez un éditeur de texte pour ouvrir le fichier web.config du site Citrix Receiver pour Web, qui se trouve en général dans le répertoire `c:\inetpub\wwwroot\Citrix\nomdumagasin\`, où *nomdumagasin* désigne le nom attribué au magasin au moment de sa création.
9. Recherchez l'élément suivant dans le fichier.
10. **Modifiez la valeur de l'attribut** `chromeAppOrigins` sur `chrome-extension://haifjcadaglijoggckpgfnoeiflnem|chrome-extension://packageid`, où **packageid** est l'ID généré pour votre application reconditionnée.

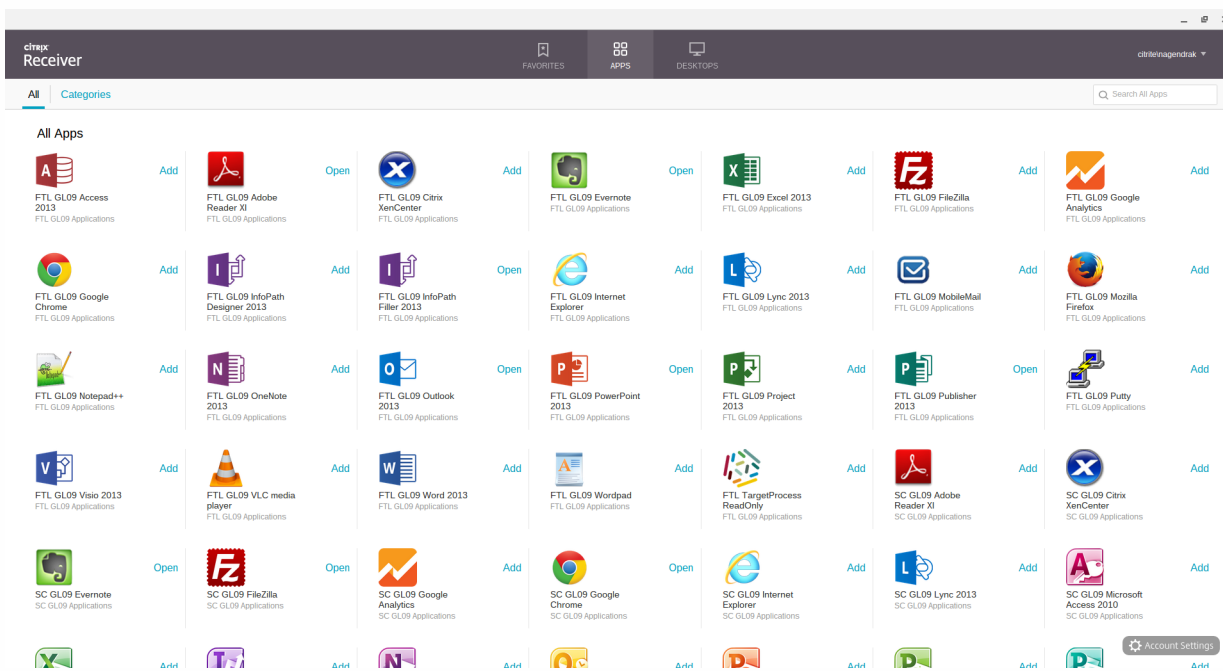
Expérience utilisateur

Nov 18, 2015

Après installation et configuration de Receiver pour Chrome, les utilisateurs cliquent sur l'icône Citrix Receiver dans la liste des applications Chrome pour démarrer Receiver pour Chrome, comme indiqué dans la figure suivante. Pour supprimer Receiver pour Chrome de leurs appareils, vos utilisateurs doivent cliquer avec le bouton droit sur l'icône de Citrix Receiver dans la liste des applications Chrome et sélectionner Uninstall.



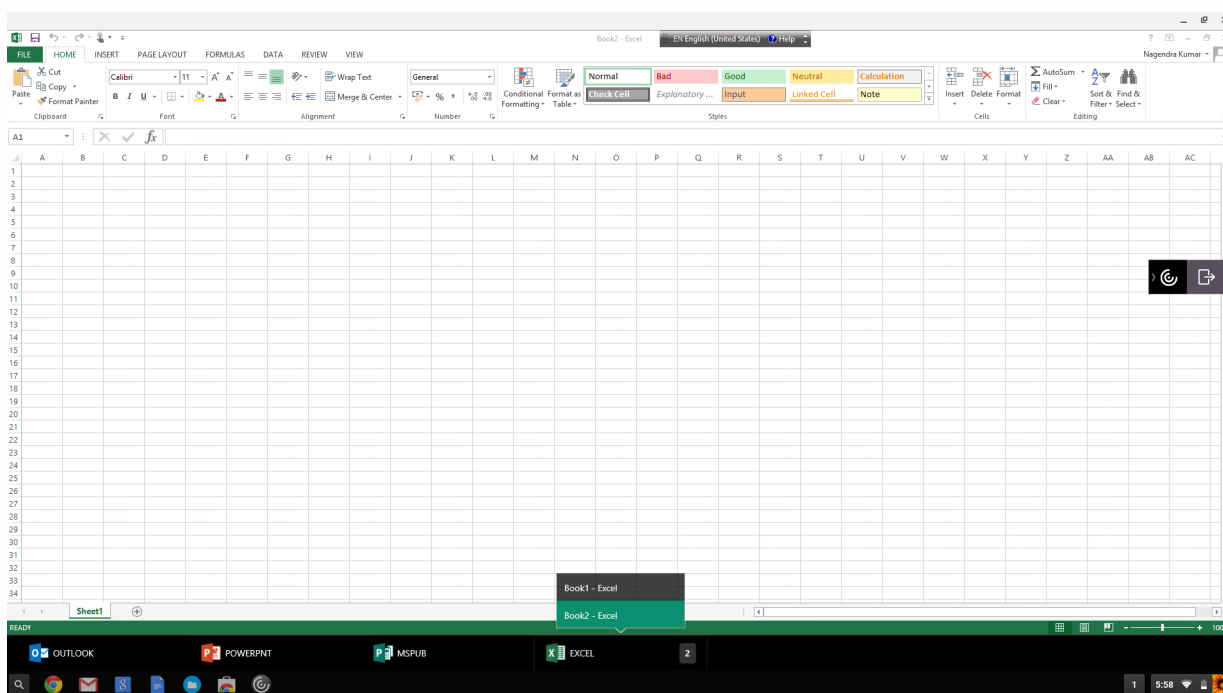
Après qu'ils aient ouvert une session, les bureaux et les applications des utilisateurs s'affichent, comme indiqué dans la figure suivante. Les utilisateurs peuvent rechercher des ressources et cliquer sur une icône pour démarrer un bureau ou une application dans une nouvelle fenêtre.



Lorsqu'un utilisateur démarre une application supplémentaire, Citrix Receiver pour Chrome permet de vérifier si l'application peut être lancée au sein d'une session existante avant de créer une nouvelle session. Cela permet aux utilisateurs d'accéder à plusieurs applications via une seule connexion afin que les ressources disponibles soient utilisées plus efficacement.

Pour que le partage de session soit possible, les applications doivent être hébergées sur la même machine et doivent être configurées en mode de fenêtre transparente avec les mêmes paramètres en matière de taille de fenêtre, nombre de couleurs et cryptage. Le partage de session est activé par défaut lorsqu'une application hébergée est mise à disposition.

Les applications exécutées dans la même session s'affichent dans la même fenêtre. Si App Switcher est installé sur la machine mettant les applications à disposition, une barre des tâches s'affiche au bas de la fenêtre, comme indiqué dans la figure suivante. La barre des tâches affiche toutes les applications en cours d'exécution dans la session, ce qui permet aux utilisateurs de basculer entre les applications. Les utilisateurs peuvent configurer la barre des tâches afin qu'elle soit masquée automatiquement et utiliser des petites icônes pour réduire la quantité d'espace utilisée par la barre des tâches.



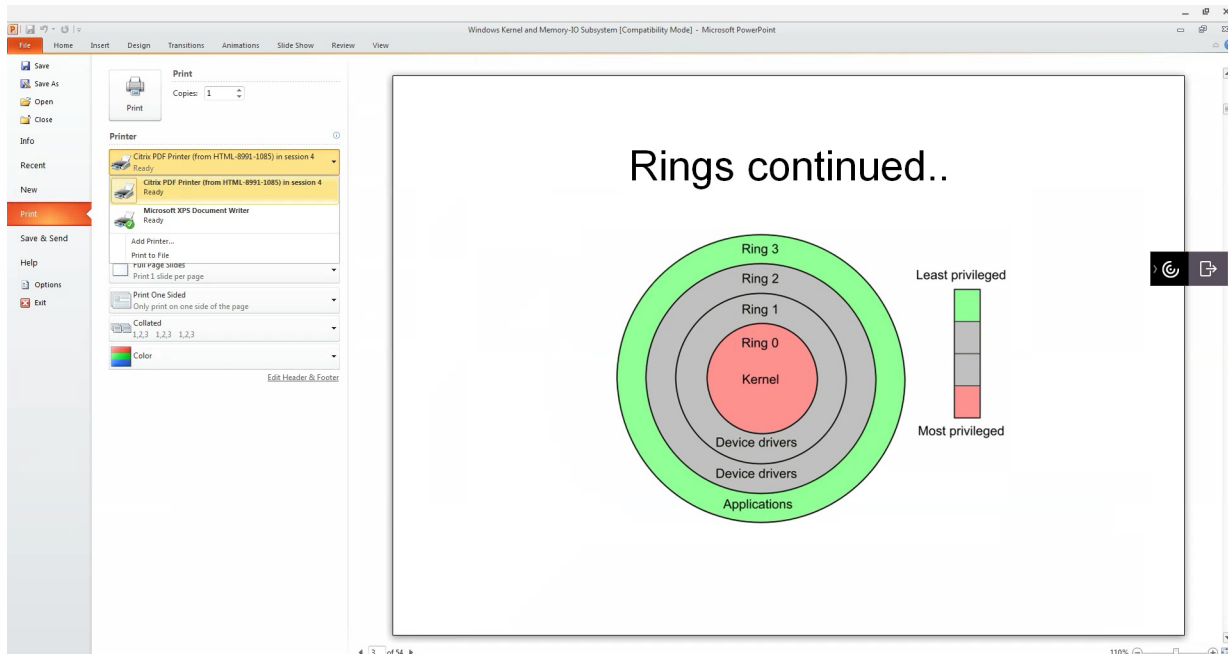
Les utilisateurs peuvent utiliser des raccourcis standard Windows pour copier des données, y compris du texte, des tableaux et des images, entre les applications hébergées, aussi bien au sein de la même session qu'entre des sessions différentes. Seul du texte brut Unicode peut être copié et collé entre des applications hébergées et le Presse-papiers local de la machine.

Les utilisateurs peuvent utiliser les raccourcis clavier Windows standard avec Citrix Receiver pour Chrome, car ces raccourcis sont transmis depuis les applications hébergées de Chrome OS. De même, les raccourcis spécifiques à certaines applications peuvent également être utilisés, à condition qu'ils n'entrent pas en conflit avec des raccourcis de Chrome OS. Veuillez noter cependant qu'il faut également appuyer sur la touche Windows pour que les touches de fonction soient reconnues, un clavier externe est donc requis. Pour de plus amples informations sur l'utilisation de claviers Windows avec le système d'exploitation Chrome OS, veuillez consulter <https://support.google.com/chromebook/answer/1047364>. Les raccourcis spécifiques à Citrix, tels que ceux permettant de basculer entre les sessions et les fenêtres, ne peuvent pas être utilisés avec Citrix Receiver pour Chrome.

Lorsque vous imprimez un document ouvert avec une application hébergée ou une application exécutée sur un bureau virtuel, l'utilisateur a la possibilité d'imprimer le document au format PDF, comme indiqué dans la figure suivante. Le PDF est

ensuite transféré sur la machine locale à des fins d'affichage et d'impression à partir d'une imprimante connectée localement ou de Google Cloud Print. Le fichier n'est pas stocké par Citrix Receiver pour Chrome.

Remarque : consultez la section [Fonctionnalités](#) pour cette version afin d'en savoir plus sur la prise en charge de Google Cloud Print.



Pour activer la journalisation pour Citrix Receiver pour Chrome

Pour faciliter la résolution des problèmes de connexion, des journaux peuvent être générés sur l'appareil utilisateur et les machines fournissant des bureaux et des applications aux utilisateurs.

Activer la journalisation sur les appareils utilisateur

Pour capturer les journaux sur un appareil utilisateur :

1. Sur l'appareil utilisateur, cliquez sur **Account Settings** dans la partie inférieure droite de la page d'ouverture de session de Citrix Receiver pour Chrome.
2. Dans la boîte de dialogue **Settings**, cliquez sur **Start Logging**.
Les détails des fichiers journaux collectés sont répertoriés dans la boîte de dialogue Settings.
3. Cliquez sur **Stop Logging** pour mettre fin à la collecte des journaux sur l'appareil utilisateur.

Activer la journalisation côté serveur pour App Switcher

Pour activer la journalisation pour App Switcher sur les machines qui fournissent des applications pour les utilisateurs, suivez les étapes suivantes.

1. Utilisez un éditeur de texte pour ouvrir le fichier AppSwitcher.exe.config, qui se trouve généralement dans le répertoire C:\Program Files (x86)\Citrix\App Switcher.
2. Recherchez la section suivante dans le fichier.

1. 1. False

3. Modifiez le contenu de l'élément sur **True** pour activer la journalisation de App Switcher.

Les fichiers journaux de App Switcher sont enregistrés dans le répertoire \AppData\Citrix\AppSwitcher\Logs. Le répertoire\AppData est masqué par défaut.