

À propos de Citrix Receiver pour Chrome 1.9

Dec 09, 2015

Citrix Receiver pour Chrome est hébergé sur des serveurs StoreFront et permet aux utilisateurs d'accéder à des bureaux virtuels et des applications hébergées depuis un navigateur Web. Les ressources fournies par XenDesktop et XenApp sont agrégées dans un magasin StoreFront et mises à disposition au travers d'un site Citrix Receiver pour Web. Lorsque Citrix Receiver pour Chrome est activé sur le site, les utilisateurs peuvent accéder aux bureaux et applications depuis leurs navigateurs Web sans avoir à installer Receiver localement sur leurs machines.

Lorsqu'elle est utilisée en conjonction avec les capacités de personnalisation et de valorisation de la marque centralisées de StoreFront 3.0, cette version de Citrix Receiver pour Chrome permet aux utilisateurs de bénéficier d'une expérience de sélection d'applications et de bureaux gérée de manière centralisée depuis StoreFront.

Nouveautés dans la version 1.9

Prise en charge du Presse-papiers améliorée.

Citrix Receiver pour HTML5 prend désormais en charge le format HTML en plus du texte brut entre le client et une session. Ceci est utile pour les applications Office et les navigateurs. La prise en charge améliorée du Presse-papiers est uniquement prise en charge sur les navigateurs Chrome et Safari.

Fonctionnement

Avant l'introduction de cette fonctionnalité, Citrix Receiver ne prenait pas en charge la copie et le collage de texte au format HTML depuis une application locale vers une autre application (par exemple, Microsoft Excel) à l'aide de la fonctionnalité Collage spécial. Par conséquent, l'application ciblée (dans ce cas, Microsoft Excel) ne conservait pas le format HTML.

À compter de cette version, vous pouvez copier le contenu HTML et conserver le formatage ; lors de la copie d'un lien dans Chrome, une balise est ajoutée au format HTML, ce qui vous permet de copier aussi bien des images que du texte. Cette fonctionnalité est plus riche que le texte brut, mais ne fonctionne pas dans toutes les applications.

Pour qu'elle fonctionne, vous devez ajouter l'entrée de registre suivante au VDA :

```
HKEY_LOCAL_MACHINE\SYSTEM\CurrentControlSet\Control\Citrix\wfshell\Virtual Clipboard\Additional Formats\HTML  
Format
```

```
"Nom"="HTML Format"
```

Avertissement

Une mauvaise utilisation de l'Éditeur du Registre peut entraîner de sérieux problèmes et nécessiter la réinstallation du système d'exploitation. Citrix ne peut garantir la résolution des problèmes résultant d'une utilisation incorrecte de l'éditeur du Registre. Utilisez l'Éditeur du Registre à vos risques. Veillez à effectuer une copie de sauvegarde avant de modifier le registre.

Remarque

Prise en charge de l'encodage matériel des webcams

Citrix Receiver pour Chrome améliore la fonctionnalité de redirection de webcam dans cette version. L'encodage matériel H.264 pour webcam permet de réduire la charge du processeur et d'augmenter l'autonomie de la batterie pour les appareils Chromebook. Ces appareils sont équipés d'encodeurs basés sur la norme H.264, qui tire parti de la fonctionnalité Intel via l'API PPB_VideoEncoder.

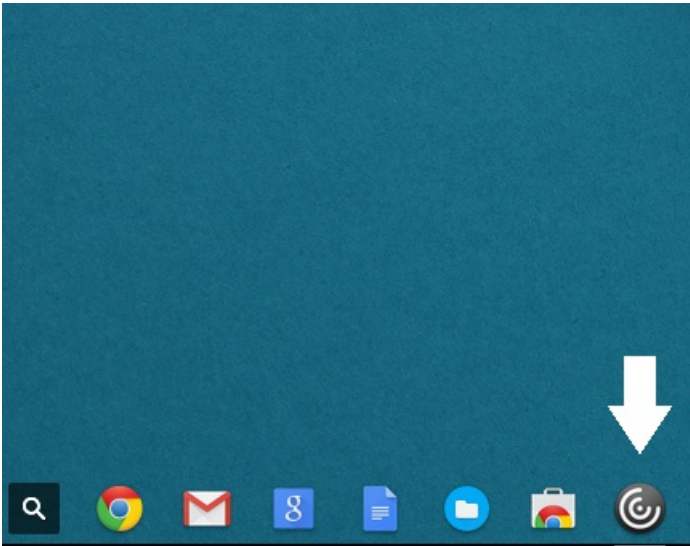
Problèmes connus

- Une session peut se bloquer lors de la copie et du collage d'un volume important de données dans une session. Citrix recommande de copier des volumes de données inférieurs à 10 Mo lors de l'utilisation du Presse-papiers.
[#0586671]
- Citrix recommande d'utiliser un chemin d'accès absolu plutôt qu'un chemin d'accès relatif dans les paramètres de registre Transfert de fichiers.
[#0607455]
- Citrix Receiver pour Chrome ne prend pas en charge les claviers multilingues.
[ENH0602652]
- Lorsque du contenu est copié d'un document sur Google Drive (Gdrive) dans une session, le format du contenu copié peut ne pas être conservé. Pour résoudre le problème, ouvrez le document contenant le contenu copié à l'aide de l'application respectivo (par exemple, Google Docs, Microsoft Word ou Excel) et effectuez des opérations de presse-papiers. Cela devrait conserver le format dans la session.
[#0606135]
- La combinaison ALT+F4 ne fonctionne pas comme prévu dans une session. Pour résoudre ce problème, utilisez la touche Rechercher/Windows avant d'utiliser la séquence de touche ALT (par exemple, touche Rechercher/Windows+ALT+F4); cela vous permet d'utiliser directement les touches de la rangée supérieure d'un Chromebook en tant que touches de fonction, il n'est par conséquent pas nécessaire d'utiliser continuellement la séquence de touche Rechercher/Windows.
[#0607326]

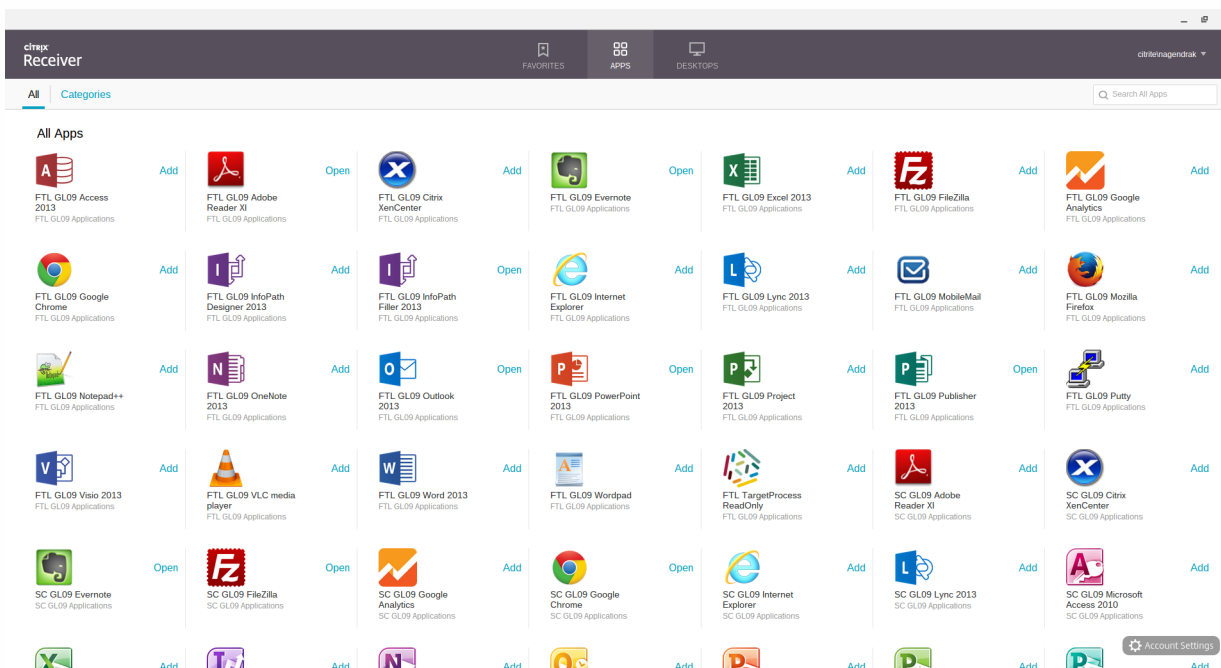
Expérience utilisateur

Mar 30, 2015

Après installation et configuration de Citrix Receiver pour Chrome, les utilisateurs cliquent sur l'icône Citrix Receiver dans la liste des applications Chrome pour démarrer Receiver pour Chrome, comme indiqué dans la figure suivante. Pour supprimer Receiver pour Chrome de leurs appareils, vos utilisateurs doivent cliquer avec le bouton droit sur l'icône de Citrix Receiver dans la liste des applications Chrome et sélectionner Uninstall.



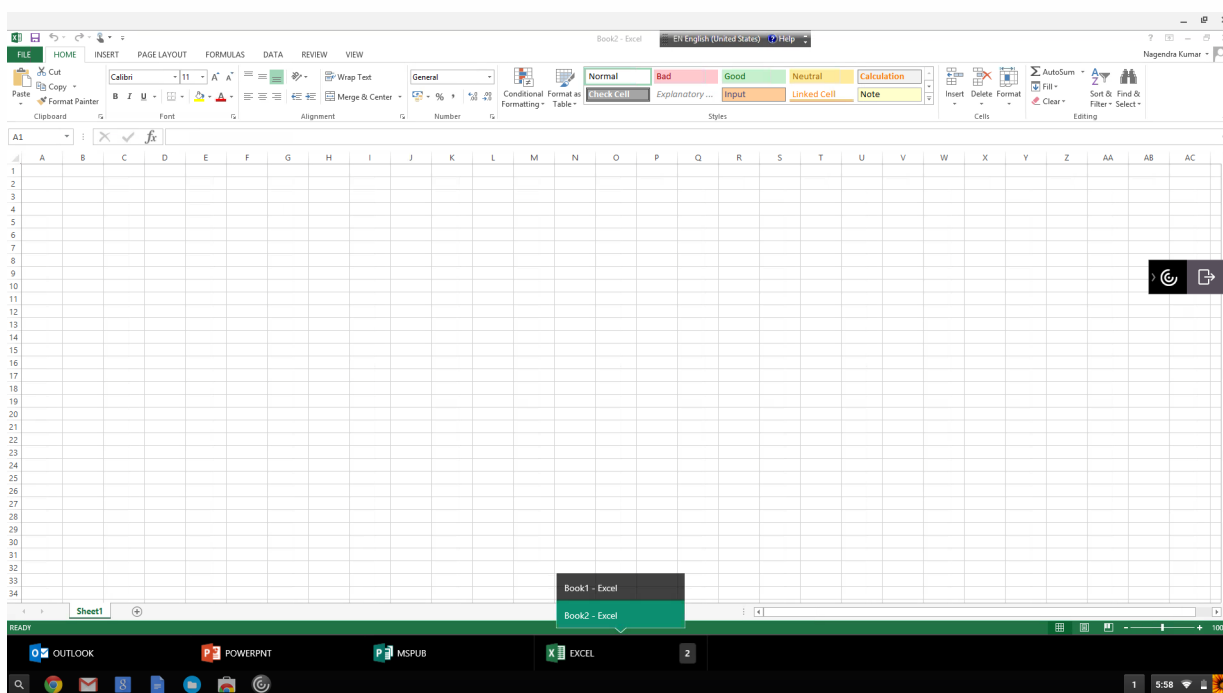
Après qu'ils aient ouvert une session, les bureaux et les applications des utilisateurs s'affichent, comme indiqué dans la figure suivante. Les utilisateurs peuvent rechercher des ressources et cliquer sur une icône pour démarrer un bureau ou une application dans une nouvelle fenêtre.



Lorsqu'un utilisateur démarre une application supplémentaire, Citrix Receiver pour Chrome permet de vérifier si l'application peut être lancée au sein d'une session existante avant de créer une nouvelle session. Cela permet aux utilisateurs d'accéder à plusieurs applications via une seule connexion afin que les ressources disponibles soient utilisées plus efficacement.

Pour que le partage de session soit possible, les applications doivent être hébergées sur la même machine et doivent être configurées en mode de fenêtre transparente avec les mêmes paramètres en matière de taille de fenêtre, nombre de couleurs et cryptage. Le partage de session est activé par défaut lorsqu'une application hébergée est mise à disposition.

Les applications exécutées dans la même session s'affichent dans la même fenêtre. Si App Switcher est installé sur la machine mettant les applications à disposition, une barre des tâches s'affiche au bas de la fenêtre, comme indiqué dans la figure suivante. La barre des tâches affiche toutes les applications en cours d'exécution dans la session, ce qui permet aux utilisateurs de basculer entre les applications. Les utilisateurs peuvent configurer la barre des tâches afin qu'elle soit masquée automatiquement et utiliser des petites icônes pour réduire la quantité d'espace utilisée par la barre des tâches.



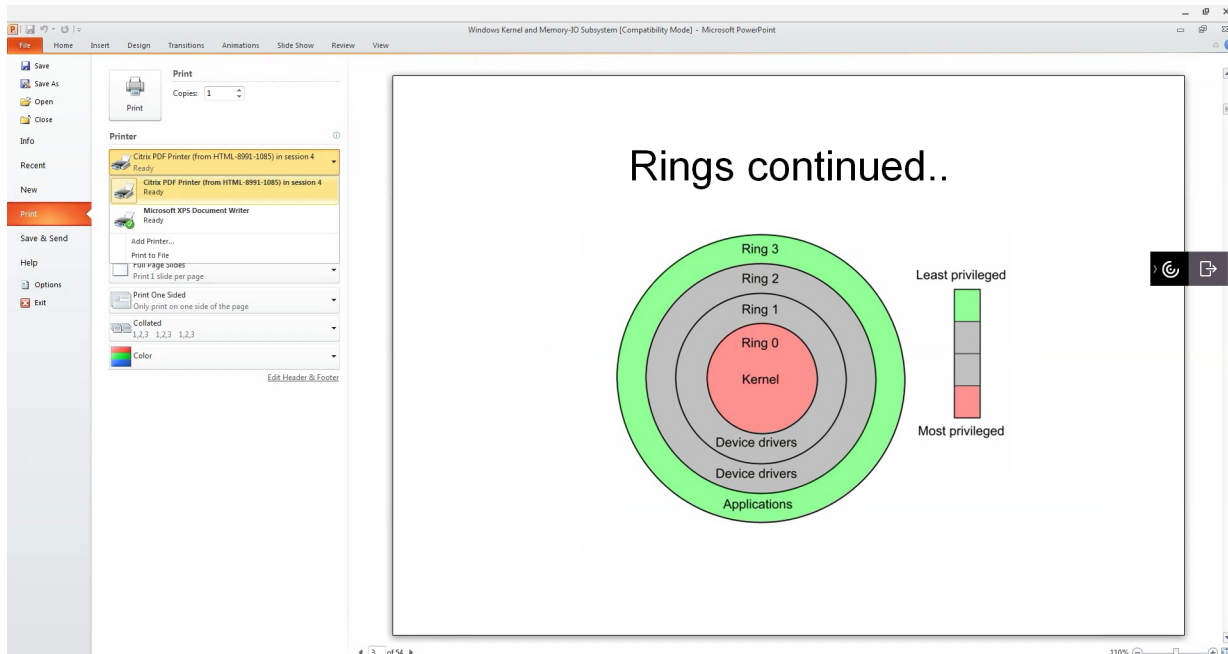
Les utilisateurs peuvent utiliser des raccourcis standard Windows pour copier des données, y compris du texte, des tableaux et des images, entre les applications hébergées, aussi bien au sein de la même session qu'entre des sessions différentes. Seul du texte brut Unicode peut être copié et collé entre des applications hébergées et le Presse-papiers local de la machine.

Les utilisateurs peuvent utiliser les raccourcis clavier Windows standard avec Citrix Receiver pour Chrome, car ces raccourcis sont transmis depuis les applications hébergées de Chrome OS. De même, les raccourcis spécifiques à certaines applications peuvent également être utilisés, à condition qu'ils n'entrent pas en conflit avec des raccourcis de Chrome OS. Veuillez noter cependant qu'il faut également appuyer sur la touche Windows pour que les touches de fonction soient reconnues, un clavier externe est donc requis. Pour de plus amples informations sur l'utilisation de claviers Windows avec le système d'exploitation Chrome OS, veuillez consulter <https://support.google.com/chromebook/answer/1047364>. Les raccourcis spécifiques à Citrix, tels que ceux permettant de basculer entre les sessions et les fenêtres, ne peuvent pas être utilisés avec Citrix Receiver pour Chrome.

Lorsque vous imprimez un document ouvert avec une application hébergée ou une application exécutée sur un bureau virtuel, l'utilisateur a la possibilité d'imprimer le document au format PDF, comme indiqué dans la figure suivante. Le PDF est

ensuite transféré sur la machine locale à des fins d'affichage et d'impression à partir d'une imprimante connectée localement ou de Google Cloud Print. Le fichier n'est pas stocké par Citrix Receiver pour Chrome.

Remarque : consultez la section [Fonctionnalités](#) pour cette version afin d'en savoir plus sur la prise en charge de Google Cloud Print.



Pour activer la journalisation pour Citrix Receiver pour Chrome

Pour faciliter la résolution des problèmes de connexion, des journaux peuvent être générés sur l'appareil utilisateur et les machines fournissant des bureaux et des applications aux utilisateurs.

Activer la journalisation sur les appareils utilisateur

Pour capturer les journaux sur un appareil utilisateur :

1. Sur l'appareil utilisateur, cliquez sur **Account Settings** dans la partie inférieure droite de la page d'ouverture de session de Citrix Receiver pour Chrome.
2. Dans la boîte de dialogue **Settings**, cliquez sur **Start Logging**.
Les détails des fichiers journaux collectés sont répertoriés dans la boîte de dialogue Settings.
3. Cliquez sur **Stop Logging** pour mettre fin à la collecte des journaux sur l'appareil utilisateur.

Activer la journalisation côté serveur pour App Switcher

Pour activer la journalisation pour App Switcher sur les machines qui fournissent des applications pour les utilisateurs, suivez les étapes suivantes.

1. Utilisez un éditeur de texte pour ouvrir le fichier AppSwitcher.exe.config, qui se trouve généralement dans le répertoire C:\Program Files (x86)\Citrix\App Switcher.
2. Recherchez la section suivante dans le fichier.

1. 1. False

3. Modifiez le contenu de l'élément sur **True** pour activer la journalisation de App Switcher.

Les fichiers journaux de App Switcher sont enregistrés dans le répertoire \AppData\Citrix\AppSwitcher\Logs. Le répertoire\AppData est masqué par défaut.

Déploiement de Citrix Receiver

Dec 10, 2015

Il existe un certain nombre d'options permettant de déployer Citrix Receiver pour Chrome.

- Vous pouvez utiliser la console de gestion des applications Google pour configurer Citrix Receiver à l'aide de la stratégie Google. Pour obtenir davantage d'informations, veuillez consulter la section [CTX141844](#).
- Vous pouvez reconditionner Citrix Receiver pour Chrome afin d'inclure un fichier de configuration Citrix Receiver (.cr) que vous avez généré. Le fichier .cr contient les détails de connexion pour NetScaler Gateway et le site Citrix Receiver pour Web qui fournit les bureaux et applications des utilisateurs. Les utilisateurs accèdent à `chrome://extensions` puis ils font glisser le fichier de l'application reconditionnée (.crx) sur la fenêtre Chrome pour installer Citrix Receiver pour Chrome. Comme l'application est préconfigurée, les utilisateurs peuvent commencer à travailler avec Citrix Receiver pour Chrome dès qu'ils l'ont installé sans avoir à effectuer d'étapes de configuration supplémentaires. Vous pouvez distribuer votre application Citrix Receiver pour Chrome personnalisée aux utilisateurs des manières suivantes.

- Publiez l'application reconditionnée auprès des utilisateurs via Google Apps for Business à l'aide de la console Google Admin Console.
- Fournissez le fichier .crx aux utilisateurs par d'autres moyens, par exemple par courrier électronique.
- Les utilisateurs installent Citrix Receiver pour Chrome depuis le Chrome Web Store en recherchant Citrix Receiver et en cliquant sur Ajouter à Chrome.

Une fois l'installation terminée, Citrix Receiver pour Chrome doit être configuré avec les détails de connexion de NetScaler Gateway et du site Citrix Receiver pour Web qui fournit les bureaux et applications des utilisateurs. Ceci peut être réalisé de deux façons.

- Générez un fichier .cr contenant les détails de connexion appropriés et distribuez ce fichier aux utilisateurs. Pour configurer Citrix Receiver pour Chrome, les utilisateurs double-cliquent sur le fichier .cr et cliquent sur Ajouter lorsqu'ils y sont invités. Pour plus d'informations sur la génération de fichiers .cr à partir de StoreFront, consultez la section [Exporter les fichiers de provisioning de magasin auprès d'utilisateurs](#).
- Donnez aux utilisateurs l'adresse URL qu'ils doivent entrer manuellement lorsqu'ils démarrent Citrix Receiver pour Chrome pour la première fois.

Pour reconditionner Citrix Receiver pour Chrome

Pour simplifier le processus de déploiement auprès des utilisateurs, vous pouvez reconditionner Citrix Receiver pour Chrome avec un nouveau fichier .cr pour préconfigurer Citrix Receiver pour Chrome avec les détails de connexion pour votre environnement. Les utilisateurs peuvent commencer à travailler avec Citrix Receiver pour Chrome dès qu'ils l'ont installé sans avoir à effectuer d'étapes de configuration supplémentaires.

1. Téléchargez la version décompressée de Citrix Receiver pour Chrome sur un emplacement approprié.
2. Téléchargez le fichier de configuration exemple et modifiez-le pour votre environnement.
3. Renommez le fichier de configuration modifié sur `default.cr` et copiez-le sur le répertoire racine de Citrix Receiver pour Chrome.

Les fichiers de configuration avec des noms différents ou dans d'autres emplacements ne sont pas inclus lorsque Citrix Receiver pour Chrome est reconditionné.

4. Si vous souhaitez activer la barre d'outils dans les sessions qui permet aux utilisateurs d'envoyer la combinaison CTRL+ALT+SUPPR sur leurs bureaux et applications, suivez les étapes suivantes.

1. Utilisez un éditeur de texte pour ouvrir le fichier configuration.js dans le répertoire racine de Citrix Receiver pour Chrome.
 2. Recherchez la section suivante dans le fichier.
`'appPrefs':{ 'chromeApp':{ 'ui' : { 'toolbar' : { 'menubar':false, 'clipboard': false`
 3. Modifiez le paramètre de l'attribut menubar sur true.
Lorsque vous activez la barre d'outils dans les sessions de cette manière, il n'est pas nécessaire d'activer la barre d'outils dans le fichier de configuration du site Citrix Receiver pour Web.
5. Si vous souhaitez supprimer l'expérience First Time User (ftu), définissez 'ftu':true. Cela permet à l'administrateur de la supprimer et de la compresser. Par exemple :

```
"hide": {
    "ftu" : false
}
```

6. Par défaut, Citrix Receiver pour Chrome peut ouvrir toute extension de fichier dans l'application Fichiers dans un Chromebook destiné à ouvrir des fichiers dans Google Drive à l'aide du composant FileAccess dans le VDA. Si un administrateur souhaite désactiver cette option pour télécharger la version décompressée de Citrix Receiver pour Chrome, la section "file handlers" dans manifest.ison doit être modifiée comme suit :

```
"file handlers" : {
  "text" :
    "extensions" : [
      "ica",
      "cr"
    ]
}
```

7. Dans Chrome, accédez à `chrome://extensions`, sélectionnez la case à cocher **Mode Développeur** dans le coin supérieur droit de la page et cliquez sur le bouton **Empaqueter l'extension**.

Pour des raisons de sécurité, StoreFront accepte uniquement les connexions provenant d'instances de Citrix Receiver pour Chrome connues. Vous devez placer votre application reconditionnée sur liste blanche pour autoriser les utilisateurs à se connecter à un site Citrix Receiver pour Web.

```
hide":{
```

8. Sur le serveur StoreFront, utilisez un éditeur de texte pour ouvrir le fichier web.config du site Citrix Receiver pour Web, qui se trouve en général dans le répertoire `c:\inetpub\wwwroot\Citrix\nomdumagasin\`, où *nomdumagasin* désigne le nom attribué au magasin au moment de sa création.
9. Recherchez l'élément suivant dans le fichier.
10. **Modifiez la valeur de l'attribut** `chromeAppOrigins` sur `chrome-extension://haifjcadaglijoggckpgfnoeiflnem|chrome-extension://packageid`, où **packageid** est l'ID généré pour votre application reconditionnée.

Configuration de votre environnement

Oct 08, 2015

Pour permettre aux utilisateurs de Citrix Receiver pour Chrome d'accéder aux ressources hébergées sur XenDesktop et XenApp, vous devez créer un magasin StoreFront. Vous devez également activer les connexions WebSocket sur NetScaler Gateway, XenApp et XenDesktop, si nécessaire.

Également dans cet article :

[Activation des connexions directes à XenDesktop et XenApp](#)

[Activation de l'impression Google Cloud et du pilote d'impression universelle Citrix](#)

[Activation du changement d'applications pour le partage de session](#)

[Activation et désactivation de l'accès à Google Drive](#)

[Activation et configuration du mode Kiosque](#)

Activation des connexions directes à XenDesktop et XenApp

Citrix Receiver pour Chrome utilise le protocole WebSocket pour accéder aux bureaux virtuels et aux applications hébergées. Par défaut, les connexions WebSocket sont interdites sur XenDesktop et XenApp. Si vous souhaitez autoriser les utilisateurs à accéder aux bureaux et applications depuis le réseau local sans se connecter via NetScaler Gateway, vous devez autoriser les connexions WebSocket sur XenDesktop et XenApp.

Les connexions WebSocket sont également désactivées par défaut sur NetScaler Gateway. Pour les utilisateurs distants qui accèdent à leurs bureaux et applications via NetScaler Gateway, vous devez créer un profil HTTP avec les connexions WebSocket activées et lier ces dernières au serveur virtuel NetScaler Gateway ou appliquer le profil de manière globale. Pour de plus amples informations sur la création de profils HTTP, consultez la section [Configurations HTTP](#).

Important

Si vous utilisez SecureICA pour crypter les communications entre les machines des utilisateurs et vos serveurs XenDesktop ou XenApp, veuillez noter que Citrix Receiver pour Chrome prend uniquement en charge le cryptage de base.

Activation de l'impression Google Cloud et du pilote d'impression universelle Citrix

Le pilote d'imprimante universelle PDF Citrix permet aux utilisateurs d'imprimer les documents ouverts avec des applications hébergées ou des applications exécutées sur des bureaux virtuels mis à disposition par XenDesktop 7.6 et XenApp 7.6. Lorsqu'un utilisateur sélectionne l'option Citrix PDF Printer, le pilote convertit le fichier au format PDF et transfère le fichier PDF sur la machine locale. Le fichier PDF est alors ouvert dans une nouvelle fenêtre pour visualisation et impression au travers de Google Cloud Print.

Configuration requise

Vous avez besoin d'un compte MyCitrix pour accéder à la page de téléchargement de Citrix Receiver pour Chrome.

Téléchargez l'imprimante PDF Citrix depuis la [page de téléchargement de Citrix Receiver pour Chrome](#).

Pour autoriser les utilisateurs à imprimer des documents ouverts avec des applications ou des applications hébergées

1. Téléchargez l'imprimante PDF Citrix et installez le pilote d'imprimante universelle PDF Citrix sur chaque machine mettant à disposition des bureaux ou applications pour les utilisateurs de Receiver pour Chrome. Après l'installation du pilote d'imprimante, redémarrez la machine.
2. Dans Citrix Studio, sélectionnez le nœud Stratégie dans le panneau gauche et créez une nouvelle stratégie ou modifiez une stratégie existante.
Pour de plus amples informations sur la configuration des stratégies XenDesktop et XenApp, consultez la section [Stratégies Citrix](#).
3. Définissez le paramètre de stratégie Auto-create PDF Universal Printer sur Activé.

Activation du changement d'applications pour le partage de session

App Switcher permet à vos utilisateurs de basculer entre plusieurs applications exécutées dans la même session. Lorsque le partage de session est activé (valeur par défaut) sur XenApp, les applications ouvertes dans la même session apparaissent dans la même fenêtre. App Switcher fournit une barre des tâches dans la session qui affiche toutes les applications en cours d'exécution dans la session, ce qui permet aux utilisateurs de basculer entre elles.

Configuration requise

Vous avez besoin d'un compte MyCitrix pour accéder à la page de téléchargement de Citrix Receiver pour Chrome.

Téléchargez App Switcher depuis la [page de téléchargement de Citrix Receiver pour Chrome](#).

Pour activer le changement d'applications dans les sessions partagées

1. Assurez-vous que .NET Framework 4.5 est installé et activé sur vos serveurs XenApp et XenDesktop.
2. Installez App Switcher sur chaque serveur qui fournit des applications aux utilisateurs de Citrix Receiver pour Chrome.

App Switcher est configuré pour s'exécuter automatiquement en arrière-plan lorsque vos utilisateurs établissent une session.

Activation et désactivation de l'accès à Google Drive

Grâce à la prise en charge de Google Drive, vos utilisateurs peuvent maintenant ouvrir des fichiers Windows, les modifier et les enregistrer à partir d'un appareil Chrome exécutant Citrix Receiver. Lorsque vous utilisez un appareil Google Chrome, vos utilisateurs peuvent utiliser des applications Windows (par exemple, Microsoft Word) et accéder aux fichiers résidant sur Google Drive sans aucun problème.

À titre d'exemple, si l'un de vos utilisateurs ouvre un fichier dans Google Drive (un fichier .DOC joint téléchargé depuis Gmail par exemple), qu'il le modifie puis qu'il l'enregistre sur Google Drive, il est possible d'accéder au fichier dans une application hébergée par XenApp. Le fichier peut être consulté, modifié et enregistré sur Google Drive.

Configuration requise

Vous avez besoin d'un compte MyCitrix pour accéder aux pages de téléchargement de Citrix.

Pour autoriser l'accès à Google Drive, vous devez installer le composant Citrix File Access (FileAccess.exe) sur les VDA de vos utilisateurs et activer les associations de type de fichier dans Citrix Studio. Vous téléchargez Citrix File Access depuis la [page de téléchargement de Citrix Receiver pour Chrome](#).

Pour activer l'accès à Google Drive depuis Citrix Receiver

1. Installez FileAccess.exe sur chaque VDA XenApp/XenDesktop.
2. Configurez les associations de type de fichiers (FTA) appropriées pour les applications publiées dans Citrix AppCenter/Desktop studio.
3. Sur le VDA XenApp/XenDesktop, les sites <https://accounts.google.com> et <https://ssl.gstatic.com> doivent être approuvés et les cookies de ces sites doivent être activés.

Seuls les fichiers provenant de Google Drive (uniquement le dossier « Mon Drive ») peuvent être ouverts à l'aide de Citrix Receiver. Pour ouvrir un fichier provenant de Google Drive, cliquez avec le bouton droit sur le fichier et ouvrez-le avec Citrix Receiver.

Citrix recommande de n'associer qu'un seul type de fichier à une application publiée.

Pour désactiver l'accès à Google Drive depuis Citrix Receiver

Dans le fichier manifest.json, remplacez :

```
"file_handlers" : {  
  "all-file-types" : {  
    "extensions" : [  
      "*" ]  
    }  
  },  
}
```

par :

Code

COPIER

```
"file_handlers" : {  
  
  "cr-file-type" : {  
  
    "extensions" : [  
  
      "cr",  
  
      "ica"  
  
    ]  
  
  }  
  
},
```

Activation et configuration du mode Kiosque

Le mode Kiosque de Citrix Receiver pour Chrome permet d'exécuter toutes les applications dans la même fenêtre. Grâce à cette fonctionnalité, vous pouvez exécuter des applications Citrix Receiver en mode Kiosque, puis lancer des applications ou bureaux Windows à l'aide du même mode. En outre, le mode Kiosque vous permet de publier des applications ou bureaux distants en tant que package Chrome dédié à l'aide d'une URL persistante.

Vous pouvez contrôler ces fonctionnalités en ajustant les paramètres Kiosque dans le panneau d'administration Chrome pour les appareils Chrome gérés.

Référez-vous aux instructions du [site de support de Google](#) pour savoir comment autoriser l'application Receiver à s'exécuter en mode Kiosque sur les appareils Chrome gérés et non gérés.

Si vous déployez une application Receiver, vous devez la publier en définissant les options de visibilité sur Public/non répertorié pour garantir l'interopérabilité avec le mode Kiosque. [Accédez au Tableau de bord du développeur Chrome Web Store](#).

L'URL du magasin est en lecture seule lorsque le mode Kiosque est actif, et elle ne peut pas être modifiée à l'aide de l'écran des paramètres du compte. Vous pouvez toutefois modifier ce paramètre en reconditionnant l'application avec le fichier .cr ou via Google Policy Management à l'aide de la console d'administration Google.

Exemple de fichier .cr

COPIER

```
<Services version="1.0">
```

```
<Service>
```

```
<rfWeb>http://your_RfWebURL_or_persistenturl</rfWeb>

<Name>Mystore</Name>

<Gateways>

<Gateway>

<Location>https://yourcompany.gateway.com</Location>

</Gateway>

</Gateways>

<Beacons>

<Internal>

<Beacon>http://yourcompany.internalwebsite.net</Beacon>

</Internal>

<External>

<Beacon>http://www.yourcompany.externalwebsite.com</Beacon>

</External>

</Beacons>

</Service>

</Services>
```

Si vous utilisez la console d'administration Google, modifiez le fichier policy.txt contenant la configuration Receiver. Remplacez la valeur « url » sous « rf_web » avec une URL persistante.

```
{

"settings": {

"Value": {

"settings_version": "1.0",

"store_settings": {

"beacons": {

"external": [

{

"url": "http://www.yourcompany.externalwebsite.com"

}

],

"internal": [

{

"url": "http://yourcompany.internalwebsite.net"

}

]

},

"gateways": [

{
```

```
"is_default": true,  
  
"url": "https://yourcompany.gateway.com"  
  
}  
  
],  
  
"name": "mystore",  
  
"rf_web": {  
  
"url": " http://your_RfWebURL_or_persistenturl "  
  
}  
  
}  
  
}  
  
}  
  
}
```

Configuration système requise

Aug 23, 2016

Configuration requise pour la machine utilisateur

Tous les périphériques doivent répondre à la configuration matérielle minimale requise pour le système d'exploitation installé.

Les périphériques des utilisateurs requièrent le système d'exploitation Google Chrome (version 37 ou ultérieure) pour accéder aux bureaux et applications à l'aide de Citrix Receiver pour Chrome. Citrix vous recommande d'utiliser Citrix Receiver pour Chrome avec les versions Stable Channel de Google Chrome. Citrix Receiver pour Chrome est uniquement pris en charge sur Chrome OS.

Configuration requise sur les serveurs Citrix

Citrix Receiver pour Chrome prend en charge l'accès aux bureaux et applications via les versions suivantes de StoreFront. Les utilisateurs doivent utiliser des sites Citrix Receiver pour Web pour accéder aux magasins. Citrix Receiver pour Chrome ne prend pas en charge l'accès direct aux magasins StoreFront, que vous utilisiez l'adresse URL du magasin ou l'adresse URL d'un site XenApp Services.

- StoreFront 3.5
- StoreFront 3.0
- StoreFront 2.5
- Interface Web 5.4

Lorsque les utilisateurs se connectent via NetScaler Gateway, Citrix Receiver pour Chrome peut être utilisé pour accéder aux bureaux et applications mis à disposition par toutes les versions de XenDesktop et XenApp qui sont prises en charge par StoreFront.

Pour les connexions directes via StoreFront sans NetScaler Gateway, Citrix Receiver pour Chrome peut être utilisé pour accéder aux bureaux et applications mis à disposition par les versions des produits suivants.

- XenDesktop
 - XenDesktop 7.8
 - XenDesktop 7.6
 - XenDesktop 7.5
 - XenDesktop 7.1
- XenApp
 - XenApp 7.8
 - XenApp 7.6
 - XenApp 6.5 avec Hotfix Rollup Pack 3 ou supérieur et la mise à jour 1.7 de Gestion des stratégies de groupe

Sécurisation des connexions utilisateur

Dans un environnement de production, Citrix vous recommande de sécuriser les communications entre les sites Receiver pour Web et les machines des utilisateurs à l'aide de NetScaler Gateway et du protocole HTTPS. Citrix recommande d'utiliser des certificats SSL avec une taille de clé d'au moins 1024 bits dans l'environnement dans lequel Citrix Receiver pour Chrome est déployé. Citrix Receiver pour Chrome permet aux utilisateurs d'accéder à des bureaux et applications à partir de réseaux publics à l'aide des versions suivantes de NetScaler Gateway.

- NetScaler Gateway 11.0
- NetScaler Gateway 10.5
- NetScaler Gateway 10.1

Citrix Receiver pour Chrome prend désormais en charge CloudBridge, ce qui permet de désactiver la compression et la compression d'imprimante, ainsi que d'utiliser les capacités d'analyse HDX Insight et les afficher dans CloudBridge Insight Center.

- CloudBridge 7.3.1