

# 关于 Citrix Receiver for Chrome 1.8

Nov 13, 2015

Citrix Receiver for Chrome 托管在 StoreFront 服务器上，使用户能够从 Web 浏览器访问虚拟桌面和托管应用程序。XenDesktop 和 XenApp 交付的资源聚合在 StoreFront 应用商店中，并通过 Citrix Receiver for Web 站点提供。在站点上启用 Citrix Receiver for Chrome 后，用户可以在其 Web 浏览器中访问桌面和应用程序，而无需在其设备上本地安装 Receiver。

与 StoreFront 3.0 的集中定制和外观设计功能结合使用时，本版本的 Citrix Receiver for Chrome 的用户会收到 StoreFront 提供的集中托管应用程序和桌面选择体验。

## 版本 1.8 中的新增功能

### Google 云打印支持

本版本支持 Google 云打印，该功能允许您或您选择的任何用户使用远程打印设备（例如您家里的打印机）。

默认情况下，可以将 Citrix Receiver 配置为使用 Google 云打印重定向您的文件，而不需要在每次打印时选择并配置该选项。

使用 Google 云打印：

- 必须在 VDA 中安装 Citrix PDF 打印机驱动程序；有关最新的软件包，请参见 [Citrix 下载站点](#)。
- 应向用户的 Google 帐户中注册 Google 云打印机。有关详细信息，请参阅 [Google 云打印 Web 站点](#)。
- 如果定制的 Receiver for Chrome 软件包是使用 Google 管理控制台部署的，请确保 Citrix Receiver for Chrome 软件包在 manifest.json 文件中包含正确的 OAuth2.0 凭据。有关获取 OAuth2.0 的信息，请参阅 [Google 开发者站点](#)。例如：

```
"oauth2": {  
  "client_id": "replace this with your client ID",  
  "scopes": [  
    "https://www.googleapis.com/auth/cloudprint"  
  ]  
}
```

注意：此功能仅适用于 Google 云打印机。有关其他信息，请参阅 [Google 开发者站点](#)。

### 双向音频和网络摄像机支持

此功能包括：

- HDX RealTime 音频输入。通过 XenApp 和 XenDesktop 对虚拟应用程序和桌面启用麦克风音频输入，这样可以通过 Citrix Receiver for Chrome 有效地启用音频会议。
- HDX RealTime 网络摄像机视频压缩。在 Chrome 设备上启用本地网络摄像机，可以通过 XenApp 和 XenDesktop 在虚拟应用程序和桌面中使用该摄像机，这样可以通过 Citrix Receiver for Chrome 有效地启用视频会议。

### 支持附加键盘布局

Citrix Receiver for Chrome 现在支持附加键盘布局。要使用这一新增功能，请确保 Chrome OS、VDA 和键盘布局共享同一种语言。

## Citrix Receiver for Chrome 的功能

### 打印为 PDF

用户可以将使用托管应用程序或在虚拟桌面上运行的应用程序打开的文档转换为 PDF。然后此 PDF 会传输到本地设备以供查看，并通过本地连接的打印机或 Google 云打印进行打印。

### 剪贴板操作

用户可以在托管应用程序之间（在同一会话之内和不同会话之间）复制和粘贴不同类型的数据，包括文本、表和图像。只能在托管应用程序和文件或本地设备上运行的应用程序之间复制和粘贴纯文本。

### 增强的会话共享

为了更有效地利用服务器资源，Receiver for Chrome 会在创建新会话之前检查是否可以在现有会话内启动托管应用程序。由于在同一会话中运行的应用程序都会显示在单个窗口中，因此可以部署可选的 App Switcher 组件以提供一个任务栏，使用户可以在其应用程序之间进行切换。

安全的 WebSocket 连接。对于连接到 XenDesktop 和 XenApp 无需 NetScaler Gateway 的直接连接，Receiver for Chrome 支持通过安全套接字层 (SSL) 保护 WebSocket 连接的安全。

### 定制 Citrix Receiver for Chrome

可以通过使用自定义 Citrix Receiver 配置 (.cr) 文件重新封装 Receiver for Chrome 来对其进行预先配置。通过编辑清单文件，也可以自定义 Receiver for Chrome，例如更改应用程序名称。可以使用 Google 管理控制台通过 Google Apps for Business 为用户发布重新封装的应用程序。

最终用户体验指标。Receiver for Chrome 会在用户会话上收集和提供多种指标，您可以通过 Director 监视用户体验。

### 每个设备唯一的 Receiver ID

Receiver for Chrome 会在会话首次启动时生成一个唯一的客户端名称，并针对所有后续会话均使用此名称，这样您就可以跟踪托管应用程序的许可证使用情况。Web Interface 定制 Web 门户支持

用户可以在 Receiver 中打开 .ica 文件来启动 XenDesktop 和 XenApp 会话。用户还可以在 Citrix Receiver 应用程序内使用 Web Interface URL。

### 可靠连接到 StoreFront

Receiver for Chrome 支持 StoreFront 信标以确定网络连接性。

### 支持 HDX Insight

NetScaler HDX Insight 监视在会话内部启动的应用程序。

### 支持 CloudBridge

CloudBridge 禁用压缩和打印机压缩。此外，CloudBridge 还使用 HDX Insight 分析在 CloudBridge Insight Center 中显示。

### Google 策略配置

可以使用 Google 策略在 Receiver for Chrome 中配置应用商店连接。要获得访问权限，请联系您的 Google 代表。

注意：为使用完全本地化的 Receiver 版本，请务必在 Chrome 设置中设置 Chrome 操作系统语言和浏览器的首选语言。有关详

细信息，请参阅 Google 帮助站点上的 [Change language \(更改语言\)](#) 和 [Choose keyboard input methods \(选择键盘输入方法\)](#)。

## 打开 Google Drive 中的文件

Receiver for Chrome 提供 XenApp 中包含的 Google Drive 支持功能。通过此功能，用户可以打开 Windows 文件类型、编辑这些文件并从运行 Receiver 的 Chrome 设备进行保存。运行 Google Chrome 设备时，您可以无缝使用基于 Windows 的现有应用程序（例如 Microsoft Word）并访问 Google Drive 上驻留的文件。

例如，如果用户打开 Google Drive 中的某个文件（例如，从 Gmail 下载的 .DOC 文件附件），编辑该文件并将其保存到 Google Drive，则可以在 XenApp 托管的应用程序中访问该文件；可以查看、编辑该文件以及将其保存到 Google Drive。

## KIOSK 模式

在早期版本中，Chromebook 上的 KIOSK 模式只能同时运行一个应用程序和窗口。在本版本的 Receiver for Chrome 中，KIOSK 模式提供了在同一个窗口中运行所有应用程序的功能。

通过此功能，您可以在 KIOSK 模式下运行 Receiver 应用程序，然后使用相同的模式启动任何 Windows 应用程序或桌面。此外，通过这一新增功能，您还可以使用静态 URL 以专用 Chrome 软件包方式发布远程应用程序或桌面。可以通过调整 Chrome 管理面板中面向托管 Chrome 设备的 KIOSK 设置来控制此功能集。

## 会话可靠性

Receiver for Chrome 现在包括改进的会话可靠性功能，通过此功能，移动用户在网络接入点之间移动时，可以不中断地访问应用程序和虚拟桌面。此功能通过确保活动连接的状态一致（即使进入睡眠模式时用户设备电源关闭后打开也是如此），改进了用户体验。

## 文件传输

Receiver for Chrome 提供在用户设备与虚拟 XenDesktop 会话之间的安全文件传输功能。此功能使用文件传输虚拟通道，而非客户端驱动器映射。

默认情况下，用户可以执行以下操作：

上载本地下载文件夹或连接的外围设备中的文件以及无缝访问 XenDesktop 会话中的数据。

将文件从 XenDesktop 会话下载到用户设备上的文件夹或外围设备。

管理员可以通过 Citrix Studio 中的策略选择性启用或禁用文件传输、上载或下载。支持 USB 设备。

用户可以将 Chrome 操作系统未声明的 USB 设备（例如打印机和扫描仪）重定向到其虚拟会话中。要允许使用 USB 设备，请在 DesktopStudio 中启用客户端 USB 设备重定向。有关已通过测试的设备列表，请参阅 [Citrix Tested USB Devices with Receiver for Chrome](#)（Citrix 测试过的可与 Receiver for Chrome 结合使用的 USB 设备）。

## 图形和音频优化

面向二维和三维图形的 H.264 硬件解码增强了使用 XenApp 和 XenDesktop 时的交互式用户体验。

音频处理、内存管理和旧版编解码器支持优化提高了音频视频播放和带宽效率。

XenApp 和 XenDesktop 7.6 中的视觉无损模式已启用。

## 已知问题

- 在 Google Drive 中不反映在主机（端点）上重命名文件。  
[#0563810]
- 上载到 Google Drive 时更改大型文件的文件名需要很长时间才能完成。要解决此问题，请将 Studio 交付组属性中的会话保留超时更改为 1 分钟。  
[#0568884]
- 在 Kiosk 模式下，Chromebook 不映射到任何用户配置文件。只能将证书推送给用户，并且证书不适用于 Google Drive 面板中的设备；只应使用证书管理器为每个设备手动添加证书。  
[#0568114]
- 在 Kiosk 模式下运行时，在 Chrome 版本 v.42 中 PDF 打印失败。  
[#0557600]
- 在 Kiosk 模式下，无法更改 Chromebook 设备的键盘布局。  
[#0572307]
- 直接连接到 StoreFront 时，在有线网络与无线网络之间切换时会话可靠性可能会失败。  
[#0572310]
- 使用 Studio 策略禁用上载/下载功能时，工具栏将继续显示这些功能的按钮选项。  
[#0564555]
- 云桥接无法解析连接。  
[#0566330]
- 上载/下载大型文件时或者打印过程中，音频质量可能较差。[#0589115]
- 双向音频有时不连贯。要解决此问题，您可能需要禁用相机。  
[#0587534]

# 系统要求

Nov 13, 2015

## 用户设备要求

所有设备应满足已安装操作系统的最低硬件要求。

用户设备需要运行 Google Chrome 操作系统（版本 37 或更高版本）才能使用 Citrix Receiver for Chrome 访问桌面和应用程序。Citrix 建议您使用 Google Chrome 稳定版提供的 Citrix Receiver for Chrome 版本。仅在 Chrome OS 上支持 Citrix Receiver for Chrome。

## 操作系统

- Windows 10
- Windows 8 Pro 和 Enterprise（32 位和 64 位版本）
- Windows 7 Service Pack 1（32 位和 64 位版本）
- Mac OS X 10.9 Mavericks
- Mac OS X 10.8 Mountain Lion

## Citrix 服务器要求

Citrix Receiver for Chrome 支持通过以下 StoreFront 版本访问桌面和应用程序。必须通过 Citrix Receiver for Web 站点访问应用商店。Citrix Receiver for Chrome 不支持使用应用商店 URL 或 XenApp Services URL 对 StoreFront 应用商店进行直接访问。

- StoreFront 3.0
- StoreFront 2.5
- Web Interface 5.4

当用户通过 NetScaler Gateway 连接时，可以使用 Citrix Receiver for Chrome 访问 StoreFront 支持的所有版本的 XenDesktop 和 XenApp 提供的桌面和应用程序。

对于通过 StoreFront 而无 NetScaler Gateway 的直接连接，请使用 Citrix Receiver for Chrome 访问以下产品版本提供的桌面和应用程序。

- XenDesktop
  - XenDesktop 7.6
  - XenDesktop 7.5
  - XenDesktop 7.1
- XenApp
  - XenApp 7.6
  - XenApp 6.5 with Hotfix Rollup Pack 3 或更高版本以及 Group Policy Management 1.7 更新

## 保护用户连接的安全

在生产环境中，Citrix 建议使用 NetScaler Gateway 和 HTTPS 保护 Receiver for Web 站点与用户设备之间的通信安全。Citrix 建议在部署 Citrix Receiver for Chrome 的环境中使用密钥大小至少为 1024 位的 SSL 证书。通过 Citrix Receiver for Chrome，用户可以使用以下版本的 NetScaler Gateway 从公用网络访问桌面和应用程序。

- NetScaler Gateway 11.0
- NetScaler Gateway 10.5

- NetScaler Gateway 10.1

Citrix Receiver for Chrome 现在支持 CloudBridge 禁用压缩和打印机压缩，以及使用 HDX Insight 分析在 CloudBridge Insight Center 中显示。

- CloudBridge 7.3.1

# 配置环境

Nov 13, 2015

要使 Citrix Receiver for Chrome 用户能够访问 XenDesktop 和 XenApp 上托管的资源，必须创建 StoreFront 应用商店。还必须根据需要在 NetScaler Gateway、XenApp 和 XenDesktop 上启用 WebSocket 连接。

本文中还包括以下内容：

[允许直接连接到 XenDesktop 和 XenApp](#)

[启用 Google 云打印和 Citrix 通用打印驱动程序](#)

[允许切换应用程序实现会话共享](#)

[允许和禁止访问 Google Drive](#)

[启用和配置 KIOSK 模式](#)

[允许直接连接到 XenDesktop 和 XenApp](#)

Citrix Receiver for Chrome 使用 WebSocket 协议访问虚拟桌面和托管应用程序。默认情况下，在 XenDesktop 和 XenApp 上禁止 WebSocket 连接。如果计划使用户能够通过本地网络访问桌面和应用程序（不通过 NetScaler Gateway 进行连接），则必须允许在 XenDesktop 和 XenApp 上建立 WebSocket 连接。

默认情况下，NetScaler Gateway 上也禁用 WebSocket 连接。对于通过 NetScaler Gateway 访问其桌面和应用程序的远程用户，必须创建 HTTP 配置文件并启用 WebSocket 连接，并且将其绑定到 NetScaler Gateway 虚拟服务器或全局应用该配置文件。有关创建 HTTP 配置文件的详细信息，请参阅 [HTTP 配置](#)。

## Important

如果要使用 SecureICA 对用户的设备与您的 XenDesktop 或 XenApp 服务器之间的通信进行加密，请注意，Citrix Receiver for Chrome 仅支持基本加密。

[启用 Google 云打印和 Citrix 通用打印驱动程序](#)

通过 Citrix PDF 通用打印机驱动程序，用户可以打印使用托管应用程序或 XenDesktop 7.6 和 XenApp 7.6 提供的虚拟桌面上运行的应用程序打开的文档。用户选择 Citrix PDF Printer (Citrix PDF 打印机) 选项时，驱动程序会将文件转换为 PDF 并将此 PDF 传输至本地设备。PDF 之后将在新窗口中打开，以便通过 Google 云打印进行查看和打印。

### 要求

要访问 Citrix Receiver for Chrome 下载页面，需要使用 MyCitrix 帐户。

从 [Citrix Receiver for Chrome 下载页面](#) 下载 Citrix PDF 打印机。

[允许用户打印通过托管应用程序打开的文档](#)

1. 下载 Citrix PDF 打印机并在每个为 Receiver for Chrome 用户提供桌面或应用程序的计算机上安装 Citrix PDF 通用打印机驱动程序。安装打印机驱动程序后，重新启动计算机。
2. 在 Citrix Studio 中，在左侧窗格中选择策略节点，然后创建新策略或编辑现有策略。

有关配置 XenDesktop 和 XenApp 策略的详细信息，请参阅 [Citrix 策略](#)。

3. 将自动创建 PDF 通用打印机策略设置设置为启用。

### 允许切换应用程序实现会话共享

通过 App Switcher，用户可以同一会话中运行的多个应用程序之间进行切换。在 XenApp 上启用会话共享（默认启用）时，在同一会话内打开的应用程序显示在同一窗口中。App Switcher 提供一个运行于会话内的任务栏，其中显示当前在此会话中运行的所有应用程序，使用户可以在这些应用程序之间进行切换。

#### 要求

要访问 Citrix Receiver for Chrome 下载页面，需要使用 MyCitrix 帐户。

从 [Citrix Receiver for Chrome 下载页面](#) 下载 App Switcher。

### 在共享会话中启用应用程序切换

1. 请务必安装 .NET Framework 4.5 并在 XenApp 和 XenDesktop 服务器上启用。
2. 在为 Citrix Receiver for Chrome 用户提供应用程序的每台服务器上安装 App Switcher。

App Switcher 已配置为当用户建立会话时在后台自动运行。

### 允许和禁止访问 Google Drive

通过 Google Drive 支持功能，您的用户可以打开 Windows 文件类型、编辑这些文件并从运行 Receiver 的 Chrome 设备进行保存。运行 Google Chrome 设备时，您的用户可以无缝使用基于 Windows 的现有应用程序（例如 Microsoft Word）并访问 Google Drive 上驻留的文件。

例如，如果您的其中一个用户打开 Google Drive 中的某个文件（例如，从 Gmail 下载的 .DOC 文件附件），编辑该文件并将其保存到 Google Drive，则可以在 XenApp 托管的应用程序中访问该文件。可以查看、编辑该文件以及将其保存到 Google Drive。

#### 要求：

要访问 Citrix 下载页面，需要使用 MyCitrix 帐户。

要启用 Google Drive 访问，必须在用户的 VDA 上安装 Citrix File Access 组件 (FileAccess.exe)，并在 Citrix Studio 中启用文件类型关联。从 [Citrix Receiver for Chrome 下载页面](#) 下载 Citrix File Access。

### 从 Citrix Receiver 中启用 Google Drive 访问

1. 在每个 XenApp/XenDesktop VDA 上安装 FileAccess.exe。
2. 为 Citrix AppCenter/Desktop Studio 中已发布的应用程序配置恰当的 FTA。
3. 在 XenApp/XenDesktop VDA 上，需要信任 <https://accounts.google.com> 和 <https://ssl.gstatic.com>，并且应启用来自这些站点的 cookie。

只有 Google Drive（仅限 My Drive 文件夹）中的文件能够使用 Citrix receiver 打开。要打开 Google Drive 中的某个文件，请右键单击该文件并使用 Citrix Receiver 打开。

Citrix 建议您将一种文件类型仅与一个已发布的应用程序相关联。

### 从 Citrix Receiver 中禁用 Google Drive 访问



在 manifest.json 文件中，将

```
"file_handlers" : {  
  "all-file-types" : {  
    "extensions" : [  
      "*" ]  
    }  
  },  
}
```

替换为：

```
Code 复制  
  
"file_handlers" : {  
  
  "cr-file-type" : {  
  
    "extensions" : [  
  
      "cr",  
  
      "ica"  
  
    ]  
  
  }  
  
},
```

## 启用和配置 KIOSK 模式

Citrix Receiver for Chrome KIOSK 模式提供了在同一个窗口中运行所有应用程序的功能。通过此功能，您可以在 KIOSK 模式下运行 Citrix Receiver 应用程序，然后使用相同的模式启动任何 Windows 应用程序或桌面。此外，KIOSK 模式还允许您使用静态 URL 以专用 Chrome 软件包方式发布远程应用程序或桌面。

可以通过调整 Chrome 管理面板中面向托管 Chrome 设备的 KIOSK 设置来控制此功能集。

有关使 Receiver 应用程序能够以 KIOSK 模式在托管和非托管 Chrome 设备上运行的说明，请参阅 [Google 支持站点](#)。

如果要部署 Receiver 应用程序，应使用针对公共/未列出应用程序的可见性选项集来发布应用程序，以确保与 KIOSK 模式的互操作性。转至 [Chrome Web 应用商店开发者控制板](#)。

KIOSK 处于激活状态时应用商店 URL 是只读的，无法使用“帐户设置”屏幕进行编辑。但是，您可以通过 .cr 文件重新打包应用程序或使用 Google 管理控制台通过 Google 策略管理来更改此设置。

.cr 文件示例

复制

```
<Services version="1.0">

<Service>

<rfWeb>http://your_RfWebURL_or_persistenturl</rfWeb>

<Name>Mystore</Name>

<Gateways>

<Gateway>

<Location>https://yourcompany.gateway.com</Location>

</Gateway>

</Gateways>

<Beacons>

<Internal>

<Beacon>http://yourcompany.internalwebsite.net</Beacon>

</Internal>

<External>

<Beacon>http://www.yourcompany.externalwebsite.com</Beacon>

</External>

</Beacons>
```

```
</Service>
```

```
</Services>
```

如果使用 Google 管理控制台，请编辑包含 Receiver 配置的 policy.txt 文件。将 rf\_web 下的“url”的值替换为静态 URL。

例如

复制

```
{  
  
  "settings": {  
  
    "Value": {  
  
      "settings_version": "1.0",  
  
      "store_settings": {  
  
        "beacons": {  
  
          "external": [  
  
            {  
  
              "url": "http://www.yourcompany.externalwebsite.com"  
  
            }  
  
          ],  
  
          "internal": [  
  
            {  
  
              "url": "http://yourcompany.internalwebsite.net"  
  
            }  
  
          ]  
  
        }  
  
      }  
  
    }  
  
  }  
}
```

```
]
},
"gateways": [
{
"is_default": true,
"url": "https://yourcompany.gateway.com"
},
],
"name": "mystore",
"rf_web": {
"url": " http://your_RfWebURL_or_persistenturl "
}
}
}
}
}
}
```

# 部署 Citrix Receiver

Nov 13, 2015

有多个用于部署 Citrix Receiver for Chrome 的选项。

- 可以使用 Google App 管理控制台通过 Google 策略配置 Citrix Receiver。有关详细信息，请参阅 [CTX141844](#)。
- 重新封装 Citrix Receiver for Chrome，以包含您已经生成的 Citrix Receiver 配置 (.cr) 文件。.cr 文件包含 NetScaler Gateway 和 Citrix Receiver for Web 站点（提供用户的桌面和应用程序）的连接详细信息。用户浏览至 chrome://extensions，然后将重新封装的应用程序 (.crx) 文件拖放到 Chrome 窗口中，以便安装 Citrix Receiver for Chrome。由于已经预先配置了应用程序，因此，用户在安装 Receiver for Chrome 后可以立即使用 Citrix Receiver for Chrome，无需执行额外的配置步骤。可以通过以下方式向用户交付自定义 Citrix Receiver for Chrome 应用程序。

- 使用 Google 管理控制台通过 Google Apps for Business 为用户发布重新封装的应用程序。
- 通过其他方式（如通过电子邮件）向用户提供 .crx 文件。
- 用户通过搜索 Citrix Receiver 并单击 Add to Chrome（添加到 Chrome）从 Chrome 网上应用商店安装 Citrix Receiver for Chrome。

安装之后，必须为 Citrix Receiver for Chrome 配置 NetScaler Gateway 和 Citrix Receiver for Web 站点（提供用户的桌面和应用程序）的连接详细信息。可以通过两种方式实现。

- 生成一个包含相应连接详细信息的 .cr 文件并将此文件分发给用户。要配置 Citrix Receiver for Chrome，用户需要双击此 .cr 文件并在出现提示时单击添加。有关从 StoreFront 生成 .cr 文件的详细信息，请参阅[为用户导出应用商店置备文件](#)。
- 为用户提供其在首次启动 Citrix Receiver for Chrome 时必须手动输入的 URL。

## 重新封装 Citrix Receiver for Chrome

要为用户简化部署过程，您可以使用新 .cr 文件重新封装 Citrix Receiver for Chrome，以便使用相应的连接详细信息为您的环境预先配置 Citrix Receiver for Chrome。用户在安装 Citrix Receiver for Chrome 后可以立即使用 Receiver for Chrome，无需执行任何额外的配置步骤。

1. 将未封装的 Citrix Receiver for Chrome 版本下载到合适的位置。
2. 下载示例配置文件并根据您的环境进行适当的修改。
3. 将经过修改的配置文件重命名为 default.cr，并将其复制到 Citrix Receiver for Chrome 根目录。  
重新封装 Citrix Receiver for Chrome 时，不包含具有不同名称或位于其他位置的配置文件。
4. 如果要启用使用户将 CTRL+ALT+DELETE 组合键发送到其桌面和应用程序的会话内工具栏，请完成以下步骤。
  1. 使用文本编辑器打开位于 Citrix Receiver for Chrome 根目录中的 configuration.js 文件。
  2. 在此文件中查找以下部分。

```
'appPrefs':{'chromeApp':{'ui':{'toolbar':{'menubar':false,'clipboard':false
```
  3. 将 menubar 属性的设置更改为 true。  
通过此方式启用会话内工具栏时，无需在 Citrix Receiver for Web 站点配置文件中启用工具栏。
5. 如果要取消首次用户体验 (ftu)，请设置 'ftu':true。这将使管理员能够取消并封装 ftu。例如：

```
"hide": {  
  
    "ftu": false  
  
}
```

- 默认情况下，Citrix Receiver for Chrome 可以使用 VDA 中的 FileAccess 组件在 Chromebook 中用于打开 Google Drive 中的文件的“文件”应用程序中打开任何文件扩展扩展程序。如果管理员希望禁用此选项以下载未封装的 Citrix Receiver for Chrome 版本并按如下所示编辑 manifest.json 中的 "file handlers" 部分：

```
"file handlers": {  
  "text": {  
    "extensions": [  
      "ica",  
      "cr"  
    ]  
  }  
}
```

- 在 Chrome 中，浏览到 chrome://extensions，选中页面右上角的开发者模式复选框，然后单击打包扩展程序按钮。

由于安全原因，StoreFront 仅接受来自已知 Citrix Receiver for Chrome 实例的连接。必须将重新封装的应用程序加入白名单，才能使用户能够连接到 Citrix Receiver for Web 站点。

```
hide":{
```

- 在 StoreFront 服务器上，使用文本编辑器打开 Citrix Receiver for Web 站点的 web.config 文件，该文件通常位于 C:\inetpub\wwwroot\Citrix\storenameWeb\ 目录中，其中 *storename* 是创建应用商店时为其指定的名称。
- 在此文件中查找以下元素。
- 将 chromeAppOrigins 属性的值更改为 chrome-extension://haiffjcadaglijjoggckpgfnoeiflnem|chrome-extension://*packageid*，其中 **packageid** 是为重新封装的应用程序生成的 ID。

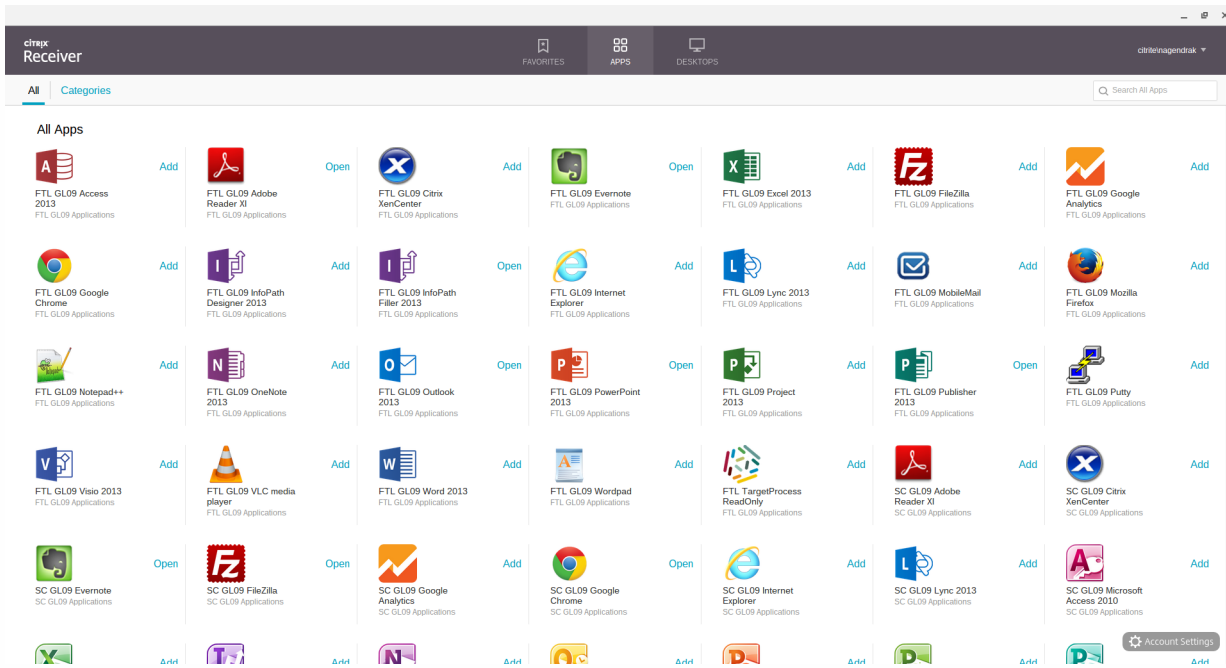
# 用户体验

Nov 13, 2015

安装并配置 Receiver for Chrome 后，用户单击 Chrome 应用程序列表中的 Citrix Receiver 图标可启动 Receiver for Chrome，如下图所示。要从用户设备中删除 Citrix Receiver for Chrome，用户必须在 Chrome 应用程序列表中的 Citrix Receiver 图标上单击鼠标右键并选择卸载。



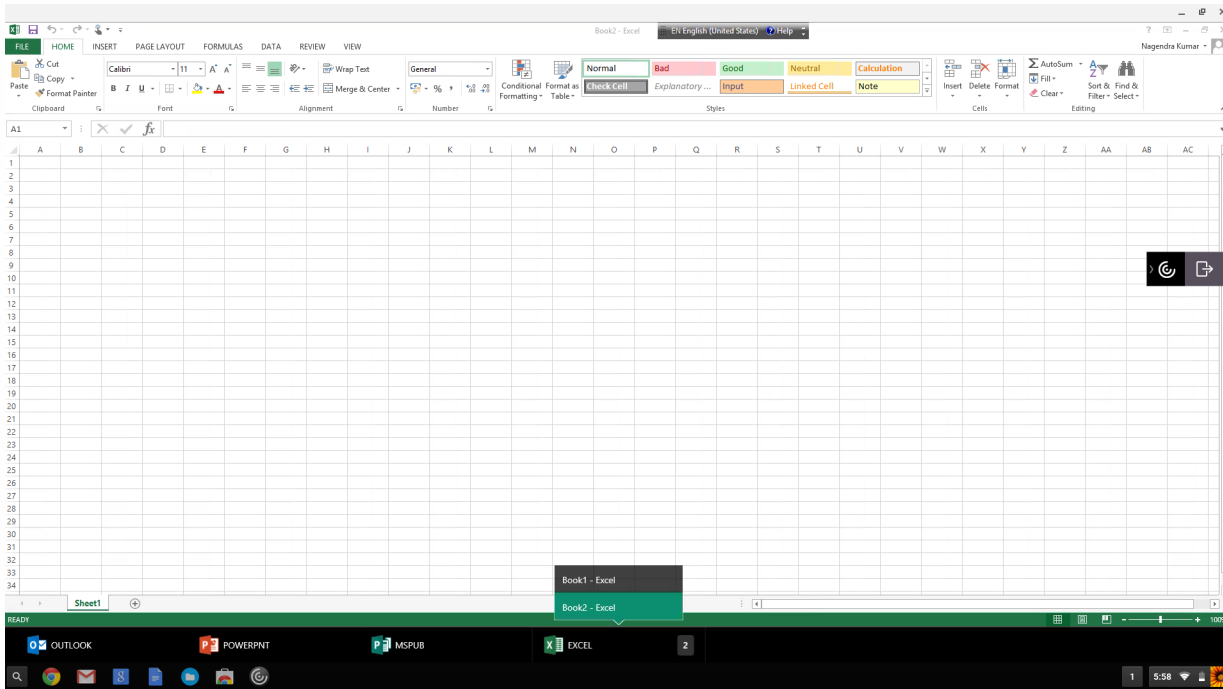
登录后将显示用户的桌面和应用程序，如下图所示。用户可以搜索资源并单击某个图标，以便在新窗口中启动桌面或应用程序。



当用户启动额外的应用程序时，Citrix Receiver for Chrome 会在创建新会话之前检查是否可以在现有会话内启动此应用程序。这样用户就可以通过单个连接访问多个应用程序，从而更有效地使用可用资源。

为了能够进行会话共享，必须在同一计算机上托管这些应用程序，并且必须使用相同的参数（例如窗口大小、颜色深度和加密）设置以无缝窗口模式配置这些应用程序。提供托管应用程序时，会默认启用会话共享。

在同一会话中运行的多个应用程序显示在同一窗口中。如果 App Switcher 安装在提供应用程序的计算机上，任务栏将在窗口底部显示，如下图所示。该任务栏会显示会话中当前正在运行的所有应用程序，用户可以在这些应用程序之间进行切换。用户可以将此任务栏配置为自动隐藏以及切换至小图标，从而将此任务栏占用的空间量降至最低。



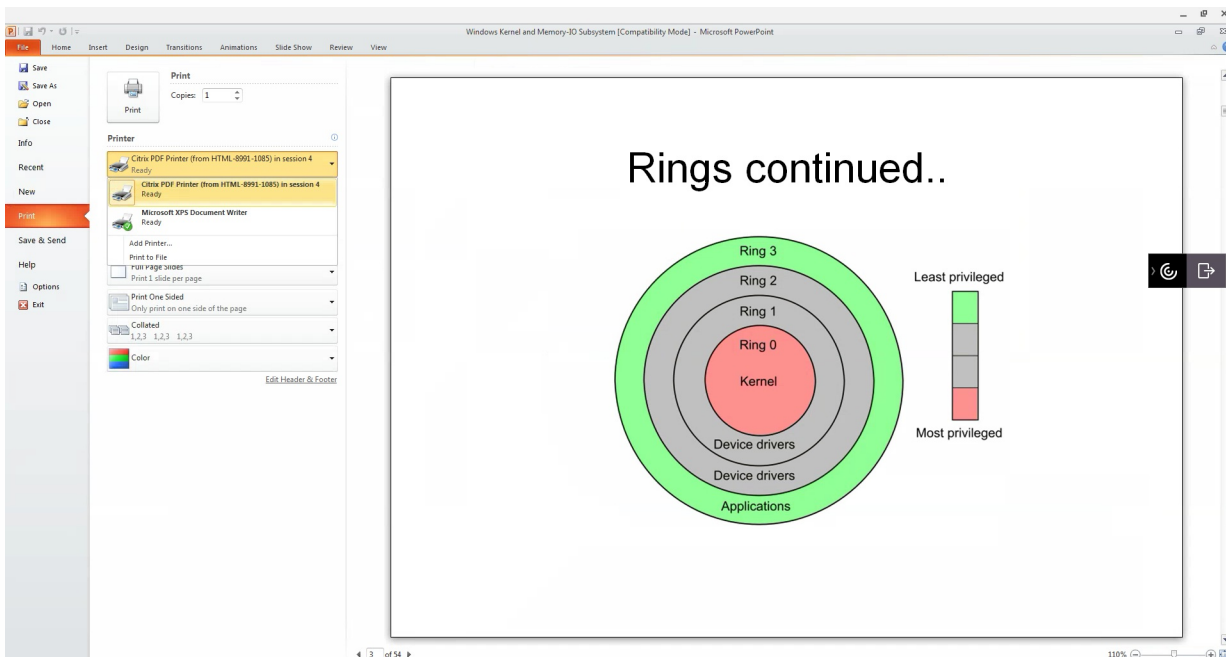
用户可以使用标准的 Windows 快捷方式在处于同一会话中或不同会话中的托管应用程序之间复制数据（包括文本、表格和图像）。只能在托管应用程序和设备上的本地剪贴板之间复制和粘贴 Unicode 纯文本。

用户可以在 Citrix Receiver for Chrome 中使用标准 Windows 键盘快捷方式，因为这些键盘快捷方式会从 Chrome OS 传递到托管应用程序。类似地，也可以使用特定于特定应用程序的快捷方式，前提是这些快捷方式不与任何 Chrome OS 快捷方式相冲突。但是，请注意，必须还要按 Windows 键才能使功能键被识别，因此需要外部键盘。有关在 Chrome OS 中使用 Windows 键盘的详细信息，请参阅 <https://support.google.com/chromebook/answer/1047364>。无法在 Citrix Receiver for Chrome 中使用特定于 Citrix 的快捷方式（如用于在会话和窗口之间进行切换的快捷方式）。

打印使用托管应用程序或在虚拟桌面上运行的应用程序打开的文档时，用户可以选择将文档打印为 PDF，如下图所示。然后此 PDF 会传输到本地设备以供查看，并通过本地连接的打印机或 Google 云打印进行打印。Citrix Receiver for Chrome 不存储此文件。

**注意：**有关 Google 云打印支持的详细信息，请参阅本版本的[功能](#)。





## 启用 Citrix Receiver for Chrome 日志记录

为了帮助对连接问题进行故障排除，可以在用户设备和为用户提供桌面和应用程序的计算机上生成日志。

### 在用户设备上启用日志记录

在用户设备上捕获日志：

1. 在用户设备上，单击 Citrix Receiver for Chrome 登录页面右下角的**帐户设置**。
2. 在**设置**对话框中，单击**启动日志记录**。  
“设置”对话框中列出了收集的日志文件的详细信息。
3. 单击**停止日志记录**在用户设备上结束日志收集。

### 为 App Switcher 启用服务器端日志记录

要在为用户提供应用程序的计算机上启用 App Switcher 日志记录，请完成以下步骤。

1. 使用文本编辑器打开 AppSwitcher.exe.config 文件，此文件通常位于 C:\Program Files (x86)\Citrix\App Switcher 目录中。
2. 在此文件中查找以下部分。

1. 1. False

3. 将元素的内容更改为 **True** 以启用 App Switcher 日志记录。

App Switcher 日志文件保存在 \AppData\Citrix\AppSwitcher\Logs 目录中。 \AppData 目录默认情况下是隐藏的。